

Rapport d'activité de l'Observatoire national sur les effets du réchauffement climatique

Année 2011

ONERC



Observatoire national sur les effets du réchauffement climatique

Les activités de l'Observatoire en 2011

Sommaire

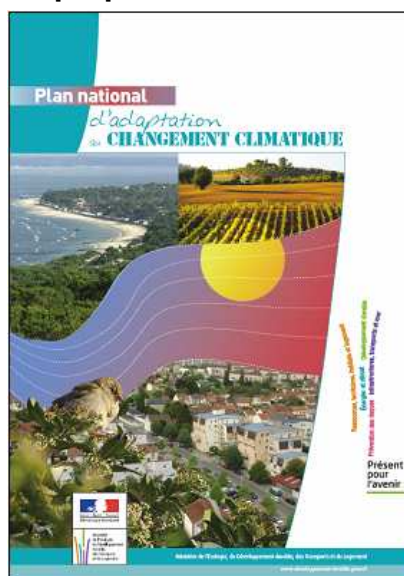
La préparation du PNACC.....	1
Mise en œuvre du réseau de correspondants et bases de données.....	2
La base de donnée des projets de recherche.....	3
Information des décideurs et du public.....	3
Actions vers les collectivités et les agents économiques.....	6
Activités internationales.....	7
Autres activités	9

L'activité de l'Onerc a été dominée en 2011 par deux actions importantes : la préparation du plan national d'adaptation au changement climatique et l'organisation de l'accueil d'une réunion de travail du groupe 1 du Groupe d'experts intergouvernemental sur l'évolution du climat (GIEC).

Annoncé dans la stratégie nationale d'adaptation au changement climatique, demandé par la recommandation 71 du Grenelle environnement, la réalisation du plan national a été inscrite dans la loi du 3 août 2009 de programmation relative à la mise en œuvre du Grenelle de l'environnement. Après une concertation nationale qui s'est déroulée en 2010, placée sous la présidence de Paul Vergès, le premier semestre de l'année 2011 a été consacré à la préparation du plan national d'adaptation au changement climatique (PNACC).

La préparation du 5^{ème} rapport d'évaluation du GIEC est entrée dans une phase active. Les auteurs sélectionnés sont issus de nombreux pays et même si les échanges électroniques leur permettent de collaborer efficacement, ils se réunissent au moins une fois par an pour coordonner leurs rédactions. A l'invitation de la France, une réunion du groupe de travail 1 « les éléments scientifiques » - qui effectue un point sur l'état de la science du système climatique -, co-présidé par Jean Jouzel, s'est tenue à Brest du 18 au 22 juillet 2011.

La préparation du PNACC



Deux missions préparatoires ont été demandées en juillet 2010 par Chantal Jouanno, secrétaire d'Etat chargée de l'écologie. La première, confiée à Jean Jouzel, assisté par les équipes de Météo-France et de l' Institut Pierre Simon Laplace (IPSL) afin de définir les scénarios climatiques de référence à prendre en compte pour ajuster les mesures d'adaptation. L'autre confiée au Comité de prévention et de précaution, présidé par Alain Grimfeld, afin de définir la notion de risque acceptable.

Ces deux missions ont été préparées par l'Onerc et le premier rapport de la mission Jouzel est paru en janvier.

La construction du PNACC a été lancée le 25 novembre 2010 et elle a mobilisé jusqu'à la fin du mois de juin 2011 de nombreuses directions ministérielles, l'Onerc en assurant la coordination. Elle a été structurée selon 20 thématiques, dotées chacune d'un pilote chargé de susciter les propositions de mesures dans son domaine. Plusieurs réunions de coordination entre les thématiques ont été organisées, ainsi qu'une réunion d'arbitrage interministérielle.

Les mesures du Plan national s'appuient sur les 211 recommandations issues de la phase de concertation menée en 2010. Chaque mesure est dotée d'un ou plusieurs pilotes, d'un ou plusieurs services concernés et d'indicateurs de résultat. In fine, le plan est un ensemble de 84 actions déclinées en 230 mesures. L'Onerc est en charge du pilotage d'une vingtaine de mesures en particulier dans le domaine de l'information du public et des élus.

Le plan national a été présenté par la Ministre de l'Ecologie, du Développement durable, des Transports et du Logement, Nathalie Kociusko-Morizet, le 20 juillet 2011.

L'Onerc est chargé de réaliser un bilan annuel du PNACC qui servira au comité de suivi-évaluation, présidé par Pierre Franck Chevet, Directeur général de l'énergie et du climat et directeur de l'Onerc, pour réaliser une évaluation à mi-parcours, en 2013, et une évaluation finale en 2015.

L'Observatoire a financé la traduction en anglais du plan national qui est téléchargeable selon les deux versions sur le site du ministère, dans les rubriques de l'ONERC.

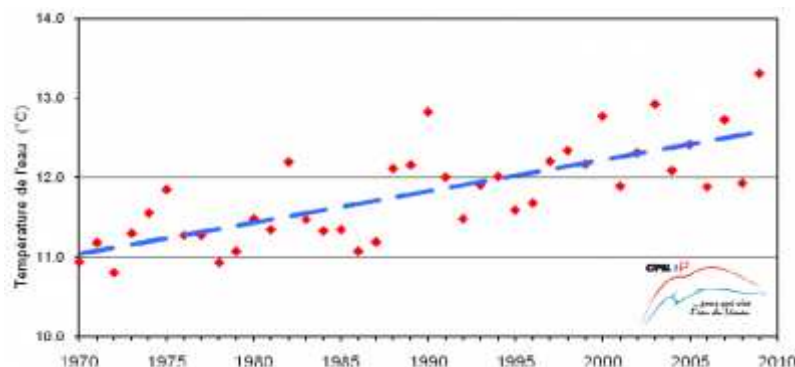
Mise en œuvre du réseau de correspondants et bases de données

Cette action s'appuie sur un prestataire extérieur : Atema-conseil, en partenariat avec le GIP ECOFOR et Météo-France.

Les indicateurs du changement climatique

Les indicateurs rassemblés par l'ONERC font état de l'impact du changement climatique sur l'atmosphère, la cryosphère, les océans, la biodiversité, les activités humaines. De multiples causes peuvent être à l'origine des évolutions constatées mais, pour les indicateurs sélectionnés, une partie notable de cette évolution peut être attribuée au changement climatique. Ils sont des éléments essentiels dans la prise de conscience de la population et des décideurs de la réalité de ce changement et de son importance. Ils sont fournis par les correspondants scientifiques du réseau de l'Onerc, et respectent un cahier des charges inspiré de celui de l'agence européenne de l'environnement.

Un indicateur sur la température de l'eau du lac Léman a été ajouté en 2011, portant à 25 le nombre total d'indicateurs. La mise à jour des indicateurs, avec les données les plus récentes possibles, a également été terminée en 2011.



Evolution de la température en moyenne annuelle des eaux du Léman à 5 mètres de profondeur

Il est à noter que la démarche de l'Onerc, qui consiste à une mise à disposition du public, sur son site internet, des indicateurs du changement climatique et de ses impacts reste innovante au niveau international car peu de pays se sont investis dans ce type de publication avec une mise à jour régulière.

Des demandes de reproduction sont régulièrement adressées à l'Observatoire pour diverses publications.

Animation du réseau scientifique

L'animation du réseau scientifique de l'Observatoire nécessite des contacts réguliers avec les correspondants. C'est ainsi qu'une lettre électronique contenant des informations sur les activités

de l'observatoire ainsi qu'une sélection d'articles récemment publiés sur le sujet du changement climatique leur est adressée périodiquement. Cette sélection est réalisée à partir d'une veille d'actualités réalisée par le GIP Ecofor contenant les références de ces articles ou de divers ouvrages et documentations récents.

Le séminaire sur les indicateurs

Les indicateurs du changement climatique diffusés par l'ONERC apportent aux décideurs et au public des éléments objectifs permettant de comprendre la réalité des changements en cours.

La notion d'indicateurs du changement climatique, leur pertinence et leur mode de présentation ont fait l'objet d'une journée de réflexion, en janvier 2011, rassemblant une vingtaine de correspondants scientifiques. Cette journée avait pour but de faire une analyse critique de la politique de l'Onerc en matière de diffusion des indicateurs et de faire des propositions d'amélioration et de développement de ces indicateurs.

Un document synthétique est en cours de finalisation et il servira de base à une modification de la présentation des indicateurs en 2012.

La base de donnée des projets de recherche

La recherche française sur le changement climatique est très active mais il n'existait pas d'outil permettant d'en avoir un aperçu simplifié. L'Observatoire a finalisé en 2011 la réalisation d'une base de données sur les projets de recherche dont l'objectif est de mieux faire connaître ces projets de recherche et d'en faciliter l'accès aux chercheurs, aux décideurs, aux techniciens des services publics ou des entreprises.

La base de données rassemble des informations sur les projets de recherche - en cours ou achevés après 2008 - portant sur les impacts du changement climatique et l'adaptation et couvrant prioritairement la France métropolitaine et d'Outre-mer. La base a été développée et est implantée sur la partie du site dédiée à la diffusion des données avec le simulateur de climat, les indicateurs du changement climatique et la bibliographie. Elle contient des projets principalement réalisés par des organismes publics français. Un partage de données a été mis en place avec le GIS Climat-environnement-société pour mutualiser cette base.

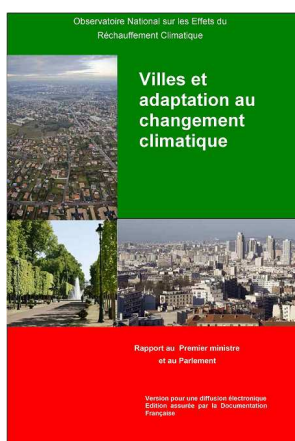
L'ouverture de la base a été annoncée par un communiqué diffusé sur la page d'accueil du site du ministère, ce qui a suscité un grand nombre de visites aux mois d'octobre et de novembre, montrant l'intérêt porté à cette action.

Les informations contenues dans cette base ne sont pas exhaustives et sont régulièrement mises à jour. Fin novembre 2011, cette base contenait 60 projets.

La création et la mise à jour de cette base sont identifiées comme une mesure du plan national d'adaptation, dans la thématique consacrée à la recherche.

Information des décideurs et du public

Publications et diffusions



L'ONERC a publié et diffusé son quatrième rapport au Premier ministre et au Parlement, rapport qui a été remis par le président Paul Vergès à la Ministre de l'Ecologie, du Développement durable, des Transports et du Logement le 23 novembre 2010 à l'issue de la table ronde finale de la concertation sur l'adaptation. Une version anglaise du rapport est disponible sur le site internet.

Ce quatrième rapport fait le point sur l'adaptation des villes françaises et internationales face au changement climatique. Il faut noter que de nombreux rapports sont également parus sur ce sujet en 2010 et 2011. Ce rapport a fait l'objet d'une présentation lors de la Conférence des parties à la Convention-cadre des Nations Unies sur les Changements Climatiques, à Cancun en décembre 2010.

Un document de synthèse « L'adaptation au changement climatique en France », présentant les notions fondamentales de l'adaptation, a été réalisé et mis en ligne sur le site web début mars 2011.

En coordination avec le secrétariat du GIEC à Genève, l'ONERC a piloté et mis en œuvre la diffusion des quatre volumes en français du 4ème Rapport d'Evaluation (AR4) du GIEC. Cette campagne a permis la diffusion de 1600 lots de rapports sur la base du schéma suivant :

- pays francophones (chercheurs, fonctionnaires des ministères de l'Environnement et de l'Énergie, experts, ONG, etc.) ,
- collectivités et directions régionales (maires des villes de plus de 50 000 habitants; présidents des communautés urbaines, d'agglomération, de communes et de syndicats d'agglomération; préfets de département et de région ; présidents des conseils généraux et régionaux ; directions régionales de l'ADEME, DREAL et DEAL en Outre-mer ; directions départementales des territoires (DDT) ;
- réseau ONERC (experts, conseil, membres du club ViTeCC, etc.).

Lettre trimestrielle de l'ONERC



La Lettre de l'Onerc aux élus est un élément essentiel de la sensibilisation des élus sur les enjeux du réchauffement climatique. Elle a été créée en 2009 à la demande du conseil d'orientation et 10 numéros sont parus à ce jour. Elle est diffusée aux élus nationaux, aux présidents des conseils régionaux et généraux ainsi qu'aux présidents des établissements publics de coopération intercommunaux et les directeurs généraux de ces collectivités.

Les thèmes traités dans les 4 derniers numéros sont : les villes, la forêt, l'outre-mer et le plan national d'adaptation. Un représentant du MAAPRAT participe à la réalisation de la lettre depuis le numéro 5, ce qui permet d'étoffer les avis et les propositions de

sujets.

Une enquête de lectorat a été réalisée au mois d'avril à l'occasion de la diffusion de la Lettre n°8. Même si le nombre de réponses est faible, elle donne des indications intéressantes.

- 82 % des personnes pensent que l'objectif de sensibilisation est bien rempli
- 80 % des personnes trouvent la présentation plutôt attrayante
- les propositions de sujets à traiter montrent une certaine confusion entre adaptation et atténuation puisqu'il est proposé de traiter des énergies renouvelables ou des économies d'énergie.

Une évolution de la lettre pourrait être envisagée au cours de l'année 2012, avec l'objectif de mettre plus en avant les actions des territoires, profitant de la parution des schémas régionaux climat-air-énergie et des plans climat-énergie territoriaux.

La lettre est désormais reconnue comme une mesure de sensibilisation des élus dans le cadre du Plan national d'adaptation au changement climatique.

Exposition itinérante

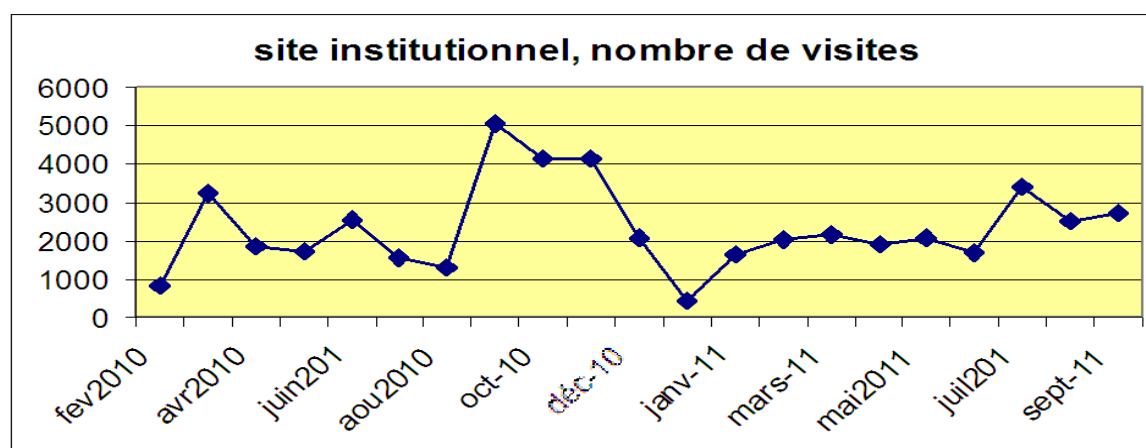
L'exposition itinérante de l'ONERC est constituée de 13 panneaux autoportants présentant les conséquences du changement climatique. Elle est mise à disposition gratuitement aux organisateurs de manifestations publiques ou privées. Le taux de circulation de l'exposition est en forte baisse en 2011, probablement en réponse à une moins grande mobilisation médiatique sur le sujet. On peut cependant signaler que le Conseil général de l'Essonne a manifesté le souhait de reproduire cette exposition à destination des collègues du département.

Structure	Type	Evènement
Ville de Béthune - Service développement durable (62)	Collectivité	Exposition à l'Hôtel de Ville de Béthune
Ville de Bruay-la-Buissière (62)	Collectivité	Exposition à la Maison des services
Agences d'Urbanisme de l'Arrondissement de Béthune (AULAB) - (62)	Collectivité	Colloque « les villes de demain face aux défis environnementaux et climatiques. Outils, Méthodes et bonnes pratiques »
Mission Planète Terre et Mairie de St Gervais (74)	Collectivité	Festival du film documentaire sur les glaciers de St Gervais
Saint-Quay-Portrieux (22)	Collectivité	Office du tourisme
Académie de Strasbourg - CDI lycée Montaigne Mulhouse (68)	Etablissement scolaire	Exposition interne

Le site Web

Le site Web est organisé en deux parties : une première partie informative intégrée dans le site du ministère (partie institutionnelle du site) sous la rubrique de la DGEC et un site satellite hébergé par un prestataire permettant l'accès aux bases de données.

De nombreuses informations sont mises à dispositions sur la partie informative du site, sur les missions de l'Observatoire, sur le GIEC, l'adaptation au changement climatique, un inventaire d'actions des territoires en faveur de l'adaptation et les publications de l'Onerc. Des améliorations et des ajouts ont été réalisés ces derniers mois, comme l'ajout d'une sous rubrique sur les outils de l'adaptation et tous les documents concernant la concertation sur l'adaptation et le plan national. La page d'accueil a été entièrement revue début décembre 2011 afin de jouer le rôle de portail de référence en France sur l'adaptation, conformément à une mesure du Plan national d'adaptation. Les statistiques de consultation de ce site montrent un pic de la fréquentation de septembre à novembre 2010, correspondant à la consultation du public sur l'adaptation, ainsi qu'en juillet 2011 lors de la publication du plan national.



Statistiques de consultation de la partie institutionnelle

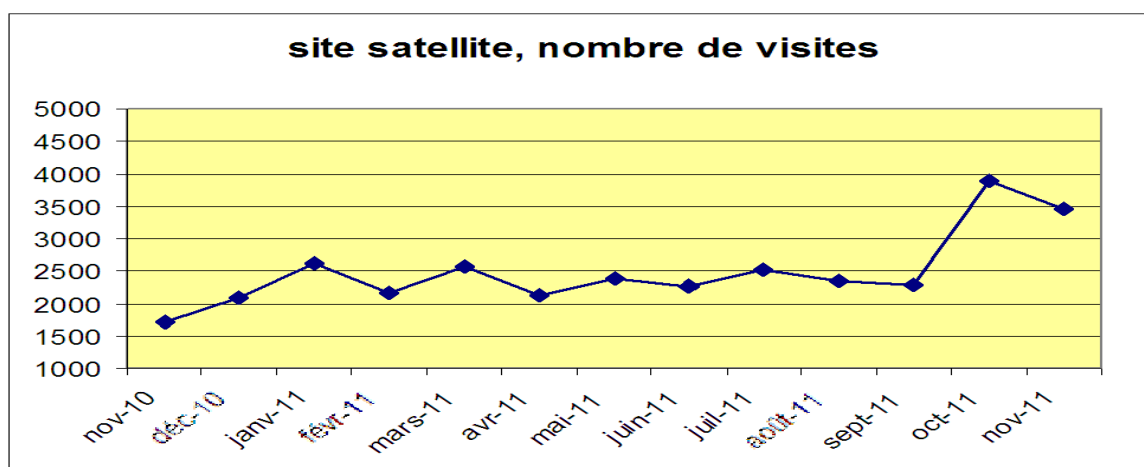
Le site satellite des bases de données (indicateurs du changement climatique, simulateur de climat, projets de recherche et bibliographie) est géré par la société Thalix. Sa présentation a été entièrement refaite en octobre 2010, pour appliquer la charte graphique préconisée par la Direction de la communication du ministère mais aussi pour améliorer son ergonomie.

Le site est également couplé à une plate-forme collaborative permettant des échanges entre l'ONERC et ses partenaires. Cette plate-forme permet en particulier

1. de modifier ou de mettre à jour l'ensemble des bases de données de l'Observatoire (indicateurs, références bibliographiques, projets de recherche) ;
2. d'accueillir les résultats de la veille active qui est réalisée autour du thème des impacts du changement climatique et de l'adaptation sur l'actualité, les productions documentaires, les manifestations et les projets de recherche ;
3. de gérer la lettre électronique à destination des correspondants.

Le simulateur de climat

Le simulateur de climat permet de visualiser, sous forme d'un graphique, l'évolution des paramètres climatiques estimée par les modèles, au cours du XXIème siècle et pour un lieu choisi sur une carte de France. Cet outil de sensibilisation est toujours très utilisé et il constitue l'une des rubriques les plus visitées du site.



Statistiques de consultation du site dédié à la diffusion des données : on note une nette augmentation de la fréquentation sur les deux derniers mois, due à la mise en ligne de la base de données des projets de recherche.

Actions vers les collectivités et les agents économiques

Si le changement climatique est global, ses conséquences se feront essentiellement sentir au niveau local, de manière très diversifiée en fonction des vulnérabilités spécifiques de chaque territoire. Les collectivités locales sont les mieux placées pour évaluer leur vulnérabilité ainsi que les actions à entreprendre pour la réduire.

En rendant obligatoire les Schémas régionaux du climat, de l'air et de l'énergie et, pour les collectivités de plus de 50 000 habitants, les plans climat-énergie avec, pour ces deux documents de planification, un volet sur l'adaptation, les lois Grenelle, ont mis en place un cadre cohérent pour mettre en place l'adaptation des territoires.

L'Onerc apporte aux collectivités son expérience, des conseils méthodologiques, un accès à une documentation relativement rare et difficile à trouver. Il a participé aux travaux sur l'adaptation des régions Midi-Pyrénées, Nord-Pas-de-Calais et Rhône-Alpes.

L'observatoire a contribué à divers séminaires, réunions et sessions d'information ou de formation organisées par ou pour les collectivités territoriales.

Le club ViTeCC



Le club ViTeCC (« Villes, territoires et changement climatique »), lancé en 2008 sur l'initiative de la Mission Climat de la Caisse des Dépôts et Consignations (CDC), de l'Onerc et de Météo-France a pour objectif de rassembler l'information sur l'économie du changement climatique, de la rendre compréhensible et utilisable par les décideurs territoriaux et leurs fournisseurs de services.

Les apports du Club ViTeCC sont :

1. Une mutualisation d'une information de première main, en lien avec des experts reconnus ;
2. Un accès à un réseau qui permet aux membres d'échanger entre eux, d'être informés de ce qui se passe dans le domaine de l'économie du carbone dans le monde et d'échanger sur des expériences pilotes innovantes réalisées en France et à l'étranger;

Trois réunions se sont tenues en 2011 :

- (i) le 3 mars 2011 « Retour de Cancun & Financement FEDER, Adaptation dans les Villes ».
- (ii) le 31 mai 2011 « Agriculture & Compensation carbone, Développement local des énergies renouvelables »
- (iii) le 9 novembre sur « Impacts de la sécheresse, Contrats de Performance Energétique & Plan National d'Adaptation »

L'ONERC participe à l'animation du club par des articles pour les dossiers distribués aux participants et des interventions en séance.

Activités internationales

Dans ce domaine, les activités les plus marquantes ont été le suivi des activités du GIEC et la participation aux négociations sur le climat.

Participation aux travaux du GIEC

L'ONERC est associé aux travaux du GIEC, en tant que point focal du gouvernement français. Aux côtés de Jean Jouzel qui siège au Bureau en tant que vice-président du Groupe de travail n°1, le secrétaire-général siégeant également à ce bureau en tant que représentant du Gouvernement français.

Le secrétaire-général a participé aux réunions du Bureau de mars et septembre et aux assemblées plénières de mai et novembre.

L'Onerc a coordonné, en 2010, les candidatures des experts français désirant participer à la réalisation du 5^{ème} rapport du GIEC. 34 experts travaillant en France ont été choisis par les Bureaux des trois groupes de travail du GIEC pour être LA, CLA ou RE (lead author, coordinating lead author ou review-editor). Parmi ces 34 experts, les candidatures de 30 avaient été présentées par la France via le point focal du GIEC. Un expert a été directement sollicité par l'un des Bureaux du GIEC, deux ont été présentés par l'OCDE et un par l'AIE - organisations internationales dont le siège est en France.

Le taux d'auteurs français par rapport à l'ensemble des auteurs sélectionnés au niveau mondial pour ce 5^{ème} Rapport (AR5) s'avère identique à celui qui fut constaté pour le 4^{ème} Rapport (AR4).

Au titre de point focal, le secrétaire général de l'Observatoire a organisé en 2011 les sessions de relecture des rapports spéciaux du GIEC sur les énergies renouvelables, adopté en mai 2011, d'une part, et sur les événements extrêmes, d'autre part adopté en novembre.

Le secrétaire général a participé activement aux discussions sur les modifications du mode de gouvernance du GIEC, suite au rapport interacadémique de septembre 2010.

Réunion du Giec en France



Réunion du Groupe de travail I
du GIEC

Mardi 19 juillet 2011 – Le Quartz, Centre de congrès, Brest
Square Beethoven - 60, rue du Château - 29210 Brest

Suite à l'invitation lancée par la délégation française à l'assemblée générale du GIEC, l'Onerc a organisé l'accueil de la deuxième réunion des auteurs du Groupe 1 en juillet 2011 en France, à Brest. Ces 220 scientifiques, spécialistes de la physique du climat, préparent une synthèse de l'état des connaissances sur le climat, qui constituera l'un des volumes du 5ème Rapport d'Evaluation du GIEC devant paraître en 2014.

L'ouverture de la réunion, le 19 juillet, était placée sous la double présidence de Serge Lepeltier, ambassadeur français du climat et de Paul Vergès, le président de l'Onerc, en présence du Dr Rajendra Pachauri, président du GIEC.

Le budget de cette réunion était de 300 kEuros, pris en charge par MEDDTL (76%), MAEE (12%), MESR (12%). Cette manifestation a pu se faire grâce au soutien de la Direction de la communication du MEDDTL.

En avant première à cette réunion une conférence s'est tenue à Paris le lundi 18 juillet, présidée par la Ministre de l'Ecologie, du Développement durable, des Transports et du Logement, Nathalie Kosciusko-Morizet, sur les sciences climatiques et les négociations internationales, avec des interventions de la Ministre, de Rajendra Pachauri, de Serge Lepeltier, de Paul Vergès, Laurence Tubiana (IDDRI), Benoît Leguet (CDC) et Rémy Rioux (ministère de l'Economie et des Finances).

Participation aux travaux de la CCNUCC

L'Onerc participe aux travaux de la Convention-cadre des Nations unies sur les changements climatiques au sein de l'équipe française de négociation. L'ONERC apporte son expertise dans les matières scientifiques – recherche et systèmes d'observation, métriques communes, relations avec le GIEC - et pour l'adaptation.

Le secrétaire général a assisté à la Conférence des Parties de Cancun ainsi qu'aux réunions préparatoires de Bonn et Tianjin.

Au niveau européen existent des groupes d'experts au service de la préparation des positions de négociation. L'ONERC envoie un représentant dans le groupe EGSCI (questions scientifiques) et un représentant au groupe EGAD (adaptation). Il co-rédige des documents de position ou des soumissions à la CCNUCC au titre de l'Union Européenne.

Participation aux travaux européens

Dans le cadre des actions décidées dans son livre blanc, la Commission européenne prépare un centre d'échange d'informations (Clearing House) sur les effets du changement climatique. Un prototype a pu être analysé par les états membres et la version définitive devrait être mise en ligne en 2012.

L'Onerc a assuré la revue technique en août 2011 d'une publication du Ministère de l'Energie britannique sur les impacts du changement climatique dans les Etats membres du G20.

Activités sur l'adaptation dans l'Océan Indien

Le Projet « Adaptation au Changement Climatique » ou ACCLIMATE a démarré en octobre 2008 dans le cadre de la Commission de l'Océan Indien (COI). Il vise à renforcer les capacités de la COI ainsi que celles des Etats membres à s'adapter au changement climatique, en améliorant notamment la compréhension de ses impacts potentiels sur les secteurs vulnérables de l'économie régionale (agriculture, santé, tourisme, préservation des ressources naturelles...). Il comprend 3 axes de travail :



- Comprendre ce qui se passe en termes météorologique et climatologique et en déduire – si possible – des tendances sur 50-100 ans.
- Informer et former, c'est à dire développer une politique volontariste et pro-active en termes d'IEC (Information, Éducation, Communication).

- Adapter ou plus précisément ébaucher une stratégie régionale pour l'adaptation au changement climatique qui tienne compte des vulnérabilités et risques.

Le secrétaire-général a participé au comité de pilotage de ce projet qui a produit en 2011 des rapports sur la vulnérabilité des pays de la COI aux effets du changement climatique et qui prépare une stratégie régionale d'adaptation pour ces pays de l'Océan Indien.

Autres activités

Participation à l'IFRECOR (Initiative Française pour les REcifs CORalliens)

Les coraux sont menacés par les conséquences des émissions de gaz à effet de serre. Le premier effet est l'acidification de l'océan qui absorbe une partie du CO2 d'origine anthropique ce qui menace la calcification des organismes marins. Le deuxième effet est dû au réchauffement de l'océan qui entraîne un blanchiment des coraux pouvant aller jusqu'à la mort de ces organismes.



L'ONERC participe aux travaux de l'IFRECOR dans le cadre de deux thèmes d'intérêt transversal, c'est-à-dire qui concernent l'ensemble des territoires possédant des coraux, « observatoires du changement climatique » et « adaptation au changement climatique ». Le but principal du premier est de créer des observatoires des coraux dans tous les territoires concernés alors que le second a pour objectif de mobiliser les comités locaux à agir pour intégrer la problématique des coraux dans les stratégies et plans locaux d'adaptation.

Expertise technique sur l'adaptation au bénéfice d'autres ministères

L'Onerc a assuré un appui technique au Secrétariat permanent pour le Pacifique pour la préparation de la partie française à une réunion de l'Initiative UE/Pacifique tenue à Port-Vila en février 2011.

L'Onerc a donné un avis technique sur les projets candidats au Fonds Pacifique en lien avec la question du changement climatique en mars 2011.

Activités diverses

L'ONERC assiste au Conseil d'orientation du programme Gestion des impacts du changement climatique (GICC) du MEDDTL.

L'Onerc participe au groupe de prospective « Agriculture Forêt Climat » qui se focalise sur les trajectoires d'adaptation de ces secteurs à l'horizon 2050. Ce groupe de travail, piloté par le Ministère de l'Agriculture, de l'Alimentation, de la Pêche, de la Ruralité et de l'Aménagement du Territoire a débuté ses travaux en octobre 2011 et rendra son analyse fin 2012.

L'ONERC est également membre depuis 2011 du Groupe de travail Etat/industrie sur les rejets thermiques des centrales énergétiques qui explore les impacts de ces activités industrielles sur le milieu et des modalités de gestion et d'adaptation à anticiper dans le climat futur.

Un stage a été proposé à un étudiant, aux mois de juillet et d'août, afin de préparer un guide pour aider les entreprises à introduire le changement climatique et l'adaptation dans leur stratégie. Sur ce thème, l'Onerc a réalisé des présentations de l'adaptation dans le cadre des formations du Comité 21, qui regroupe plus de cent entreprises et des collectivités, ainsi que dans le cadre de l'association Entreprises pour l'Environnement avec qui une collaboration plus étroite est envisagée.