



Observatoire National de la Précarité Énergétique

Rapport d'activité 2021

Janvier 2022

Table des matières

I.	Les missions de l'ONPE	3
II.	Le fonctionnement de l'ONPE	4
1.	La gouvernance	4
1.1.	Le Comité Stratégique	4
1.2.	Le Comité des Partenaires	5
1.3.	Les Groupes de Travail (GT)	7
1.3.1.	Contenus des GT	7
1.4.	Le secrétariat	8
2.	Le budget de l'ONPE	9
III.	Les réalisations de l'ONPE en 2021 et les perspectives 2022	10
1.	Tableau de bord de l'ONPE, et chiffres clés	10
2.	Études et enquêtes	12
2.1.	Étude « 2010-2020 : 10 ans après le Grenelle de l'Environnement, analyse rétrospective et prospective de l'efficacité et de l'efficience des instruments de lutte contre la précarité énergétique en France »	12
2.2.	Étude « Bonnes pratiques et mesures contre la précarité énergétique en Europe »	13
2.3.	Enquête longitudinale auprès d'une cohorte de 30 ménages précaires énergétiques après une enquête sociologique valorisée sur le site de l'ONPE	15
3.	Autres outils opérationnels	17
3.1.	Les fiches sur les dispositifs financiers de lutte contre la précarité énergétique	17
3.2.	Outil de repérage de la précarité énergétique, GÉODIP	18
3.3.	Le site de l'ONPE	19
4.	Communication	20
4.1.	4ème Colloque de l'ONPE	20
4.2.	Communiqué de presse et communications écrites	25
4.3.	Campagnes emailings	25
4.4.	Interventions et promotion des travaux de l'ONPE	27
4.5.	Newsletter trimestrielle interne	28
IV.	Annexes	29
1.	Tableau récapitulatif des réunions en 2021	29
2.	Articles mis en ligne en 2021	30
3.	Retours et retombées du colloque	30

I. Les missions de l'ONPE

L'Observatoire National de la Précarité Énergétique (ONPE) est un outil d'observation et un instrument d'analyse des politiques publiques de lutte contre la précarité énergétique au service des acteurs nationaux et territoriaux. Il a été créé le 1^{er} mars 2011 dans le cadre de la loi du 12 juillet 2010, dite Grenelle 2, simultanément à l'officialisation de la définition du phénomène.

L'objectif de cet outil d'observation et d'analyse des politiques de lutte contre la précarité énergétique est de disposer d'une connaissance fiable et partagée du phénomène en France, dans le secteur de l'habitat en priorité, et de la mobilité.

Aussi, la mise en commun et en perspective des informations existantes constitue l'axe prioritaire de l'Observatoire. Le recueil et le recoupement de données significatives doivent permettre une meilleure connaissance du phénomène et un suivi des aides à destination des ménages en situation de précarité énergétique. Les missions principales de l'ONPE sont les suivantes :

- ***L'observation de la précarité énergétique et l'analyse des politiques publiques associées.***
L'ONPE a pour objectif principal la mise en commun et le traitement des informations existantes sur la précarité énergétique. Il cherche à mettre en perspective et à produire des données fiables, cohérentes et comparables aussi bien sur le phénomène de la précarité énergétique que sur les dispositifs et les aides financières qui visent à le prévenir et à en limiter l'ampleur ;
- ***La contribution à l'animation du débat de la précarité énergétique.*** Lieu d'échanges entre les parties prenantes, l'ONPE contribue à l'animation du débat national sur la précarité énergétique, et peut à ce titre être force de proposition ;
- ***La valorisation et diffusion des travaux sur le phénomène.*** L'ONPE valorise les résultats issus de ses travaux notamment grâce à son site internet, ses publications, son tableau de bord et aux manifestations qu'il organise.

II. Le fonctionnement de l'ONPE

1. La gouvernance

La Présidence de l'Observatoire est assurée par le Président de l'ADEME, Arnaud Leroy. Les partenaires financeurs sont regroupés au sein du Comité Stratégique, et l'ensemble des partenaires dans le Comité des Partenaires. Pour assurer le quotidien de l'Observatoire, le Secrétariat (assuré par l'ADEME) coordonne les travaux et les Groupes de Travail thématiques.

Depuis sa création en 2011, le fonctionnement de l'Observatoire est encadré par une convention de partenariat triennale ([2012 - 2015](#), [2016 - 2019](#), [2019 - 2022](#)). La convention en cours est associée à une [charte d'engagement](#) qui lie l'ensemble des partenaires dans le projet commun de l'Observatoire.

1. Le Comité Stratégique

Le [comité stratégique](#) définit les orientations stratégiques, valide le programme de travail et le budget, veille au respect des engagements et conventions, valide l'entrée ou l'exclusion des membres. En 2021, il est composé de :

- Agence de la Transition écologique (ADEME)
- Agence Nationale de l'Habitat (Anah)
- Électricité de France (EdF)
- ENEDIS
- ENGIE
- État : > Ministère de la Transition écologique : Direction Générale Energie Climat (DGEC), Commissariat Général au Développement Durable (CGDD),

> Délégation Interministérielle à l'Hébergement et à l'Accès au Logement (DIHAL) chargée de la mise en œuvre de la politique publique en matière d'hébergement, d'accès au logement et de maintien dans le logement des personnes sans abri ou mal logées
- Gaz Réseau Distribution France (GrDF)
- La Poste
- TotalEnergies Foundation

2. Le Comité des Partenaires

2.1. Composition du Comité des partenaires

Le [comité des partenaires](#), présidé par le Président de l'ADEME, co-élabore des cahiers des charges, participe au choix des prestataires, suit et participe à l'avancée des travaux et les valorise sur ses propres outils de diffusion. Il élabore également des propositions d'études à mener, des notes, avis et recommandations. Il se réunit une fois par an en plénière, et à plusieurs reprises dans l'année en groupes de travail thématiques (GT) pour assurer le suivi des différents livrables.

Les membres du Comité Stratégique sont de fait membres du **Comité des Partenaires** de l'ONPE. En 2021, le Comité des Partenaires était composé des 28 partenaires suivants :

- Agence de la Transition écologique (ADEME)
- Agence Nationale de l'Habitat (ANAH)
- Association Nationale des Compagnons Bâisseurs (ANCB)
- Association Nationale de l'Information pour le Logement (ANIL)
- CLER, Réseau pour la Transition Energétique
- Conseil National de Lutte contre l'Exclusion (CNLE, anciennement ONPES)
- Délégation Interministérielle à l'Hébergement et à l'Accès au Logement (DIHAL)
- Electricité de France (EdF)
- ENEDIS
- ENGIE
- Fondation Agir Contre l'Exclusion (FACE)
- Fondation Abbé Pierre pour le logement des défavorisés (FAP)
- Fédération des Agences Locales de Maîtrise de l'Energie et du Climat (FLAME)
- Fédération Nationale des Collectivités Concédantes et Régies (FNCCR)
- Gaz Réseau Distribution France (GrDF)
- La Poste
- Laboratoire de Mobilité Inclusive (LMI)
- Médiateur national de l'énergie
- Ministère de la Transition écologique : Direction Générale Energie Climat (DGEC), Commissariat Général au Développement Durable (CGDD)
- Plan Bâtiment Durable
- Réseau des Acteurs contre la Pauvreté et la Précarité Energétique dans le Logement (RAPPEL)

- Réseau des Agences Régionales de l'Énergie (RARE)
- Secours Catholique – Caritas France
- Fédération SOLIHA
- TotalEnergies Foundation
- Union Nationale des Centres Communaux et Intercommunaux d'Action Sociale (UNCCAS)
- Union Sociale pour l'Habitat (USH)
- Wimoov

2.2. Renouvellement d'un tiers de ses participants

Un tiers des représentants des membres partenaires a changé de fonction en septembre 2021, soit 13 nouvelles personnes accueillies au sein du Comité des partenaires et des Groupes thématiques.






2.3. Projets pour faciliter l'interconnaissance

Afin de faciliter les échanges entre partenaires, l'équipe-projet a prévu la création **d'un « kit nouvel arrivant » (ressources disponibles) ainsi que le lancement d'un « Rendez-vous bimensuel » (présentation d'un partenaire et son engagement dans la lutte contre la précarité énergétique).**

3. Les Groupes de Travail (GT)

3.1. Contenus des GT

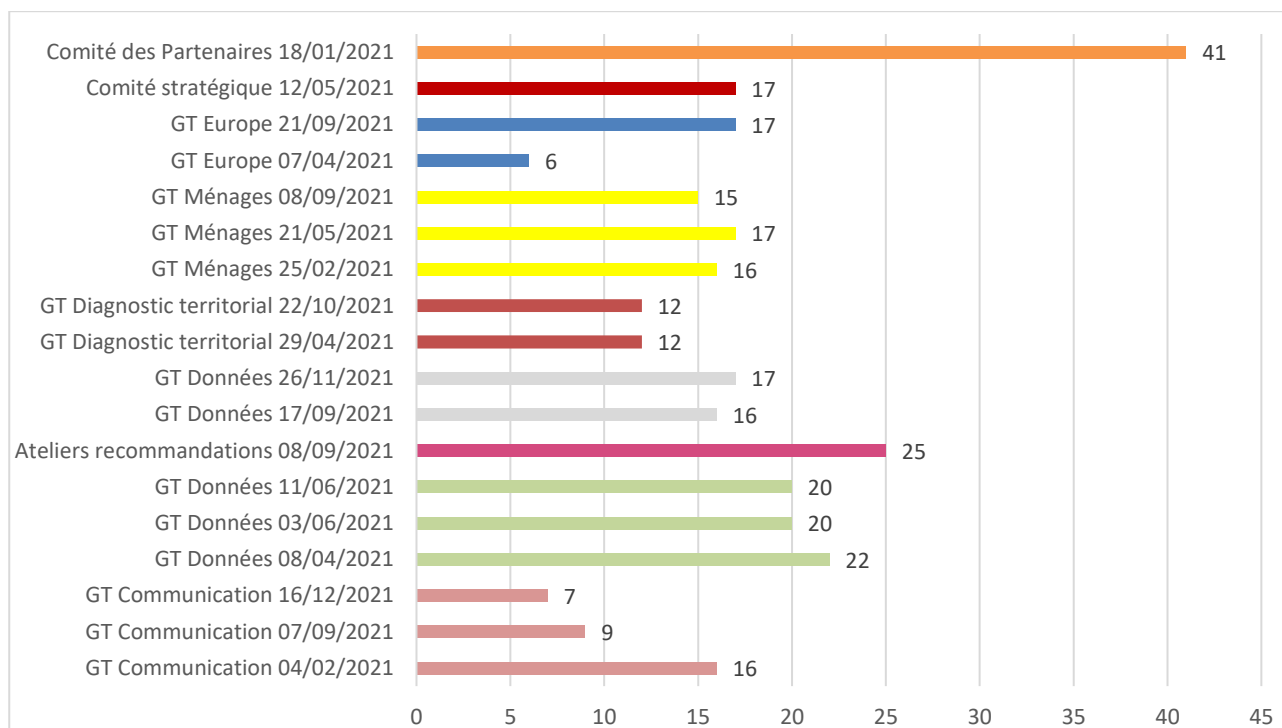
En 2021, 5 groupes de travail se sont régulièrement réunis autour de projets d'études et de l'organisation de manifestations :

Groupes thématiques	Coordination	Objectifs
 GT Données	Isolde Devalière (ADEME) et Olivier Ribon (MTE/SDES)	Assurer le suivi du phénomène en France (aux mailles nationale et départementale) et en Europe et mesurer l'impact des dispositifs nationaux à travers leurs évolutions sur les dix dernières années
 GT Ménages	Isolde Devalière (ADEME)	Assurer des enquêtes auprès des ménages et des professionnels afin d'éclairer le phénomène de la précarité énergétique par une approche sociologique
 GT Diagnostic Territorial	Pierre Taillant (ADEME)	Piloter la création et la diffusion d'un outil de cartographie de la précarité (habitat / logement) à destination des collectivités territoriales et des acteurs locaux
 GT Europe	Didier Bosseboeuf (ADEME)	Valoriser les expertises et les bonnes pratiques européennes de lutte contre la précarité énergétique
 GT Communication	Isolde Devalière et Maud Trutta / Daniela Holvoet (ADEME)	Organiser et assurer la communication de l'ONPE et la valorisation des travaux (diffusion des livrables, organisation du colloque...)

3.2. Implication dans les Groupes de travail (GT)

L'ONPE compte une moyenne de 18 participants par GT avec quelques disparités en fonction de l'actualité et du plan de charge des partenaires. Un tableau détaillé est reporté en annexe 1 du présent rapport d'activité.

Taux de participation au sein des groupes de travail de l'ONPE



4. Le secrétariat

Le secrétariat de l'ONPE est assuré par la cheffe de projet Précarité énergétique de l'ADEME et son équipe projet. Elle a pour missions de proposer et valider les cahiers des charges, lancer les appels d'offres, choisir les prestataires et s'assurer de la bonne exécution de leurs livrables, préparer les réunions de travail, produire les comptes rendus, suivre l'avancée des livrables et des actions de communication, rapporter ces travaux auprès du Comité Stratégique et du Comité des Partenaires, piloter le rapport annuel, assurer l'organisation et l'animation du colloque national, assurer le suivi et la gestion budgétaire ainsi que le calendrier.

2. Le budget de l'ONPE

Le budget de l'ONPE, pour la durée de la convention triennale (2019-2022) s'élève à 932 000 €. Près de 90% ont été dépensés (dont 62 K€ pour l'organisation du colloque de l'ONPE et sa valorisation) sur la période de Convention. Au 1er janvier 2022, un budget de 105 K€ permettra de lancer de nouvelles études.

III. Les réalisations de l'ONPE en 2021 et les perspectives 2022

Ce chapitre présente les principales productions de l'Observatoire National en 2021, et les objectifs fixés en 2022, avant l'engagement de la 4ème Convention de partenariat.

1. Tableau de bord de l'ONPE, et chiffres clés

Le tableau de bord, édité semestriellement par l'ONPE, synthétise les principales données existantes en matière de précarité énergétique. Elles sont articulées autour de quatre objectifs :

- Quantifier l'ampleur du sujet (« les indicateurs de quantification ») ;
- Comprendre l'environnement et les effets de la précarité énergétique (« les indicateurs de contexte ») ;
- Faire état des difficultés concrètes des ménages (« les indicateurs de difficultés des ménages à payer les factures ») ;
- Dresser un bilan des principaux dispositifs de lutte contre le phénomène (« les indicateurs de suivi des dispositifs financiers nationaux »).

Les données présentées sont les données disponibles les plus récentes à la date de publication du document.

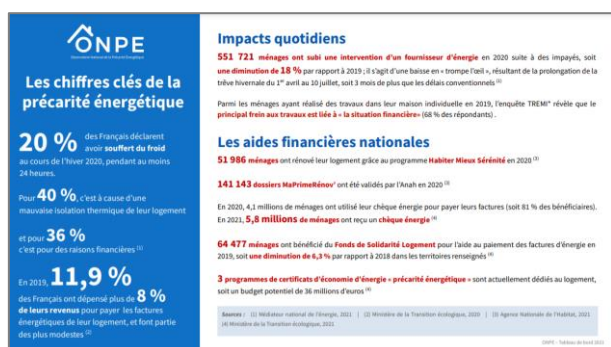
Le tableau de bord publié en 2021 ([1^{er} semestre](#)) a fait l'objet d'améliorations notables :

- Plusieurs nouvelles données ont été intégrées :
 - Des repères sur les niveaux de vie
 - L'hétérogénéité des factures des ménages
 - La pauvreté en conditions de vie
 - L'auto-rénovation accompagnée par l'ANCB
- Trois pages sont dédiées aux impacts de la crise sanitaire, économique et sociale liés au COVID-19, réalisées à partir de la bibliographie existante, et en attente des statistiques de la période.

Les chiffres clés ([1^{er} semestre](#)) sont un extrait du tableau de bord. Ils synthétisent les principales données à retenir, et ont été conçus à destination des journalistes, lecteurs pressés...

Par ailleurs, le tableau de bord du premier semestre a fait l'objet d'une [synthèse](#) de 4 pages, intitulée « Inquiétude croissante pour les ménages en précarité énergétique en 2021 », qui analyse les principales données du tableau de bord.

Couverture du tableau de bord, de la synthèse et chiffres clés – Edition 2021 (1^{er} semestre)



Chaque nouvelle édition donne lieu à une campagne e-mailing. A titre illustratif, le tableau de bord 2020 a été communiqué à **1929** abonnés. Il a également été l'occasion d'un communiqué de presse [ADEME](#) (14/01/2021) : « ONPE : AU MOINS 3,5 MILLIONS DE MÉNAGES EN SITUATION DE PRÉCARITÉ ÉNERGÉTIQUE EN 2019 » qui a permis de nombreuses retombées presse et la réalisation de plusieurs Tweets :



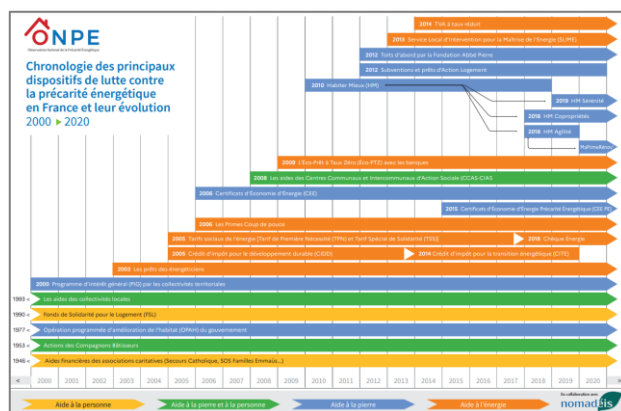
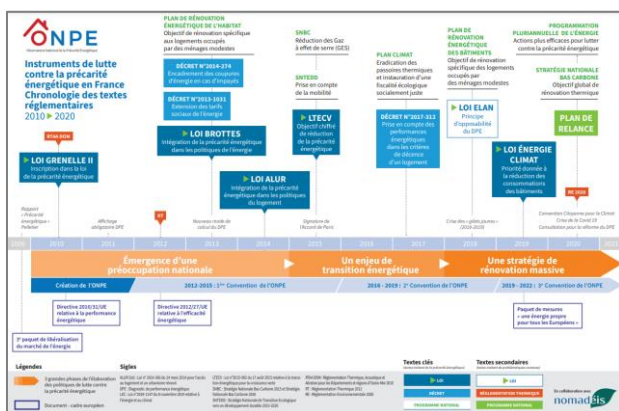
2. Études et enquêtes

1. Étude « 2010-2020 : 10 ans après le Grenelle de l'Environnement, analyse rétrospective et prospective de l'efficacité et de l'efficience des instruments de lutte contre la précarité énergétique en France »

L'étude, réalisée par le bureau d'études Nomadéis, analyse la décennie passée en portant un regard analytique sur les différentes lois, mesures et instruments d'intervention qui ont constitué le cadre et les moyens de lutte contre la précarité énergétique au niveau national. Elle s'est organisée autour de trois phases principales :

1. **Panorama de l'environnement réglementaire de la précarité énergétique** : analyse de 27 textes officiels (lois, programmation, décret...), et 49 dispositifs (aide à l'énergie, aide à la pierre, aide à la personne), entretiens téléphoniques. Les conclusions sont présentées dans [le rapport de phase 1](#), complété par deux frises chronologiques ([les textes réglementaires de lutte contre la précarité énergétique](#), [les dispositifs de lutte contre la précarité énergétique](#)).
2. **Analyse des facteurs d'évolution de la précarité énergétique et de l'impact des dispositifs mis en place** ([rapport](#)) : étude de 6 programmes de lutte contre la précarité énergétique, analyse des facteurs de précarité énergétique (contribution du CGDD)
3. **Élaboration de recommandations**, lors d'un atelier de travail dédié avec les partenaires de l'ONPE. Ces recommandations ont été travaillées par les partenaires pour constituer la base de la [déclaration collective](#) finalisée lors du colloque de l'ONPE.

Aperçu des frises chronologiques de l'étude 2010 - 2020

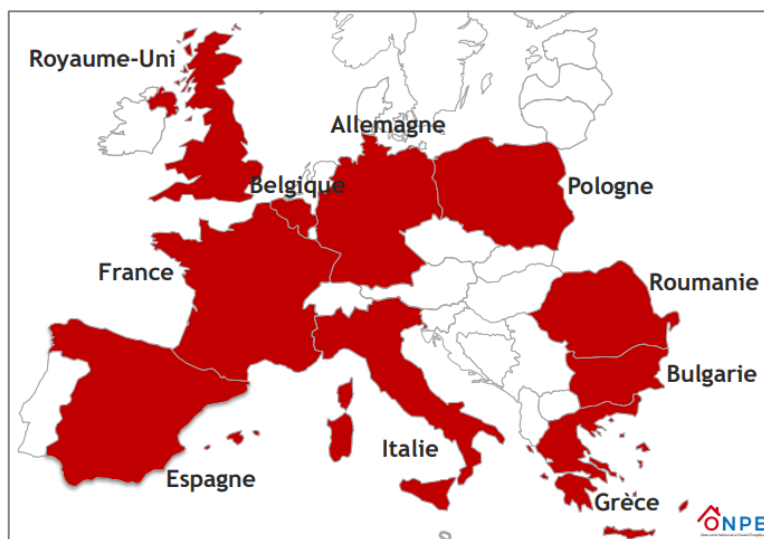


L'étude fait l'objet d'une [synthèse globale](#) mise en ligne sur le site de l'ONPE.

2. Étude « Bonnes pratiques et mesures contre la précarité énergétique en Europe »

Pays concernés par l'étude

L'étude des bonnes pratiques sur les politiques et mesures de lutte contre la précarité énergétique en Europe couvre l'analyse des politiques dédiées dans 10 pays. Elle a été réalisée avec l'Institute for European Energy and Climate Policy (IEECP) et Enerdata.



L'étude a permis de publier :

- **Une fiche Europe** ([en français](#), [en anglais](#)), présentant le contexte et un zoom sur l'Observatoire européen EPOV (devenu l'*European Union Energy Poverty Advisory Hub* en 2021), le rôle des institutions, les indicateurs clés des pays membres et la moyenne de l'UE-27, les principales politiques de lutte contre la précarité énergétique et la protection des ménages vulnérables, et 6 focus sur des opérations exemplaires. [Une déclinaison de ces fiches est réalisée pour les 10 pays étudiés](#), en version française et en anglais, accessible via **une carte interactive** sur le site de l'ONPE. Chaque fiche est structurée en 4 pages :
 1. **Contexte et gouvernance** : le pays a-t-il une définition officielle de la précarité énergétique ? Existe-t-il un organe d'observation ou de pilotage de la politique de lutte contre la précarité énergétique ? Qui sont les acteurs et principaux dispositifs en place ?
 2. **Statistiques** : pour chaque pays, les mêmes indicateurs tirés d'Eurostat sont étudiés, de manière à comparer les différentes situations nationales entre elles. Il s'agit de : part de la population avec restrictions inconfort thermique, part des dépenses contraintes liées au logement, part de la population vivant dans un logement insalubre, part de la population ayant des arriérés de factures courantes, part de la population à faibles revenus avec dépenses élevées de logement.
 3. **Politiques nationales** : il s'agit de mettre en lumière les principales politiques de lutte contre la précarité énergétique (aide à la pierre, aide à l'énergie ou aide à la personne) existant à l'échelle nationale, et initiatives complémentaires.

4. Opérations exemplaires : cette page permet de réaliser 6 mini-focus sur des aides locales de lutte contre la précarité énergétique. Ces politiques sont sélectionnées pour leur caractère innovant et leur efficacité, de manière à pouvoir illustrer les différents moyens de lutte contre le phénomène.

- À ces fiches, sont associées une [notice explicative](#) des indicateurs statistiques présentés, ainsi que la [documentation des sources utilisées](#) pour aller plus loin.
- Une [synthèse](#) des travaux est également en ligne sur le site de l'ONPE.



Une version française a été réalisé en à l'occasion du colloque de l'ONPE et une anglaise afin de partager largement ces ressources avec les partenaires européens intéressés.

3. Enquête longitudinale auprès d'une cohorte de 30 ménages précaires énergétiques après une enquête sociologique valorisée sur le site de l'ONPE

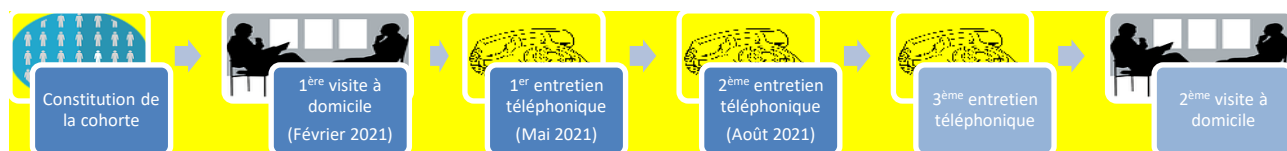
L'ONPE a réalisé une enquête « [Parcours et pratiques des ménages en précarité énergétique – enquête auprès de 30 ménages](#) » en 2018. Celle-ci a donné lieu à la réalisation d'un [ouvrage multimédia thématique](#) sorti en janvier 2021 qui a connu un grand succès ainsi qu'à une brochure synthétique illustrée par les photographies de Stéphanie Lacombe et remis lors du colloque de l'ONPE, en novembre 2021.

Dans la continuité de ces travaux, l'ONPE a lancé une enquête longitudinale, avec le bureau d'études Alcyon et une équipe de sociologues, qui vise à recueillir des données précises sur une durée de 12 mois (entre février 2021 et février 2022) auprès de 30 ménages accompagnés et non accompagnés afin de :

- Retracer les trajectoires biographiques des ménages suivis et saisir les arbitrages et les événements qui aboutissent à des décisions ou à des bifurcations ;
- Identifier les conditions incitatives à entrer dans une démarche de rénovation de l'habitat, d'obtention d'aide financière pour pallier les charges, les conditions de médiation avec le bailleur ou de transformations de leurs pratiques ;
- Apprécier les répercussions de ces dispositifs, sur le confort, la santé, l'insertion sociale, la situation économique, etc.

La réalisation de cette enquête est organisée en trois grandes périodes :

Période	Dates	Contenu
1 - Cadrage de l'étude	09/2020 - 02/2021	Lancement de l'étude, recrutement de la cohorte, création des outils de recueil et d'analyse
2 - Suivi des ménages	02/2021 - 02/2022	Des échanges sont également réalisés avec les accompagnants des ménages.
3- Finalisation des résultats	02/2022 - 06/2022	Rédaction du rapport final et valorisation des travaux avec les parties prenantes

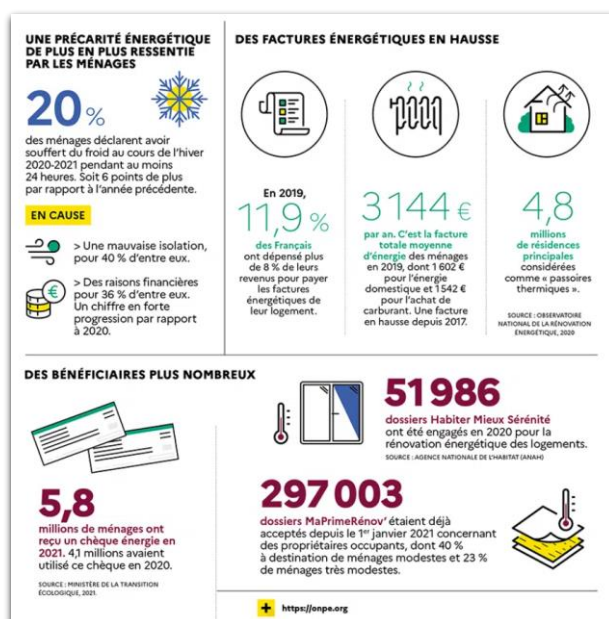


- **Premiers enseignements :**

- La précarité énergétique est un phénomène qui s'inscrit dans un temps long ;
- Les ménages ont tendance à rapidement mobiliser les dispositifs d'aide ;
- La sollicitation d'un dispositif d'aide résulte essentiellement de problèmes financiers ;
- Un tiers des ménages ont bénéficié d'un accompagnement social et technique ;
- Sur l'accompagnement des ménages :
 - Les ménages ont souvent recours à une aide sociale pour des problèmes de factures et, quelques années plus tard, à un accompagnement plus poussé (social et technique) ;
 - L'action sociale se déroule sur un temps plus long que l'accompagnement technique ;
 - Les ménages regrettent que l'accompagnement technique soit si long (diagnostic, montage financier, choix des entreprises, phase réalisation).

Les premiers éléments de synthèse de l'enquête longitudinale (freins et leviers à la sortie de la précarité énergétique) font l'objet d'une [synthèse](#) (18 pages) et d'un [résumé](#) (3 pages).

Par ailleurs, en sus de la campagne d'emails, le tableau de bord a été valorisé dans le magazine « Ademe & Vous », sous l'intitulé « [Précarité énergétique : un phénomène plus que jamais d'actualité](#) », dans une page « FAITS ET CHIFFRES » entièrement dédiée à l'ONPE.



3. Autres outils opérationnels

1. Les fiches sur les dispositifs financiers de lutte contre la précarité énergétique

Pour se doter d'une connaissance fine des dispositifs d'aides financières qui contribuent à prévenir ou enrayer la précarité énergétique, l'ONPE publie un descriptif détaillé et synthétique des aides existantes.

[En 2021, 20 aides constituent le corpus étudié :](#)

- **Pour le règlement des factures d'énergie :**
 - Chèque Energie du Ministère de la Transition écologique
 - Fonds de solidarité logement (FSL)
 - Aides au paiement des dettes énergétiques (CAF, MSA et caisses de retraite)
 - Aides financières à l'énergie des centres communaux et intercommunaux d'actions sociales (CCAS/CIAS)
 - Aides financières à l'énergie distribuées par les associations caritatives
- **Pour la rénovation et la performance énergétiques :**
 - Aide à l'auto-réhabilitation accompagnée (ARA)
 - MaPrimeRénov'
 - Habiter Mieux Sérénité
 - Primes coups de Pouce (dispositif des Certificats d'Economie d'Energie – CEE)
 - Prêts des énergéticiens
 - Eco Prêt à Taux Zéro (Eco-PTZ)
 - Fonds social d'Aide aux Travaux de Maîtrise de l'Energie (FSATME)
 - Aide aux travaux des caisses de retraite et complémentaires retraite
 - Prêt à l'amélioration de l'habitat de CAF et MSA
 - Prêts ménagers et mobilier de la CAF et MSA
 - Dispositifs de soutien à la réalisation de travaux du réseau Procivis
 - Micro-crédit habitat
 - Programme Toits d'Abord de la Fondation Abbé Pierre
 - TVA à taux réduit
 - Exonération de la taxe foncière sur la base de dépenses liées à l'installation d'équipements en faveur d'économies d'énergie

Ces fiches sont actualisées au fil des évolutions réglementaires.

L'édition 2021 s'inscrit dans la continuité des travaux précédents, avec des éléments complémentaires réalisés par le RAPPEL. Les principales nouveautés sont :

- Réorganisation de la catégorisation des fiches, à travers les deux rubriques « règlement des factures d'énergie » et « rénovation et performance énergétiques », ainsi que de leurs sous-rubriques (respectivement « aides légales » ou « aides facultatives » et « aides, prêts et primes » ou « dispositifs fiscaux ») ;
- Intégration à la fin des fiches, lorsque c'est pertinent, d'une rubrique « Parcours de mise en œuvre » issue du guide du RAPPEL, publié en juillet 2020.

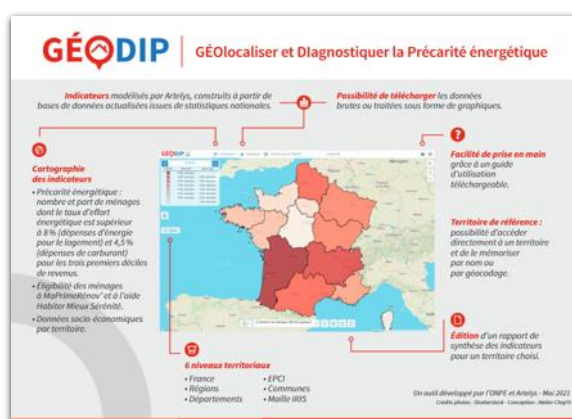
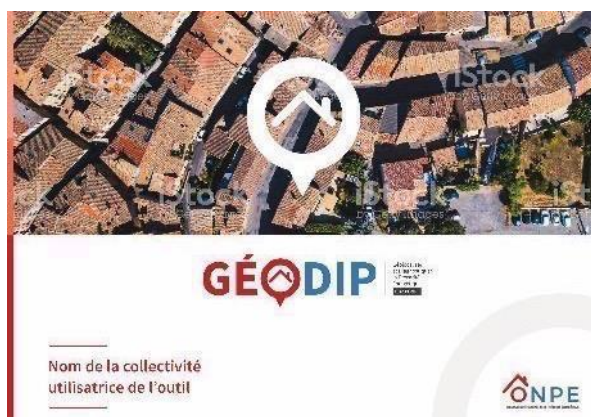
Le [tableau récapitulatif](#) des aides cumulatives est régulièrement actualisé et mis à jour.

2. Outil de repérage de la précarité énergétique, GÉODIP



GÉODIP (Géolocaliser et diagnostiquer la précarité énergétique), l'outil de cartographie de l'ONPE produit par le bureau d'études Artelys à partir d'un cahier des charges technique réalisé par le GT Diagnostic territorial, a été lancé le 25 mai 2021.

Pour accompagner son lancement, une [plaquette](#) a été conçue avec une agence de communication, Chap'ti, ainsi qu'une [vidéo de présentation](#) et plusieurs webinaires animés par Pierre Taillant, pilote du projet, et l'équipe d'Artelys.



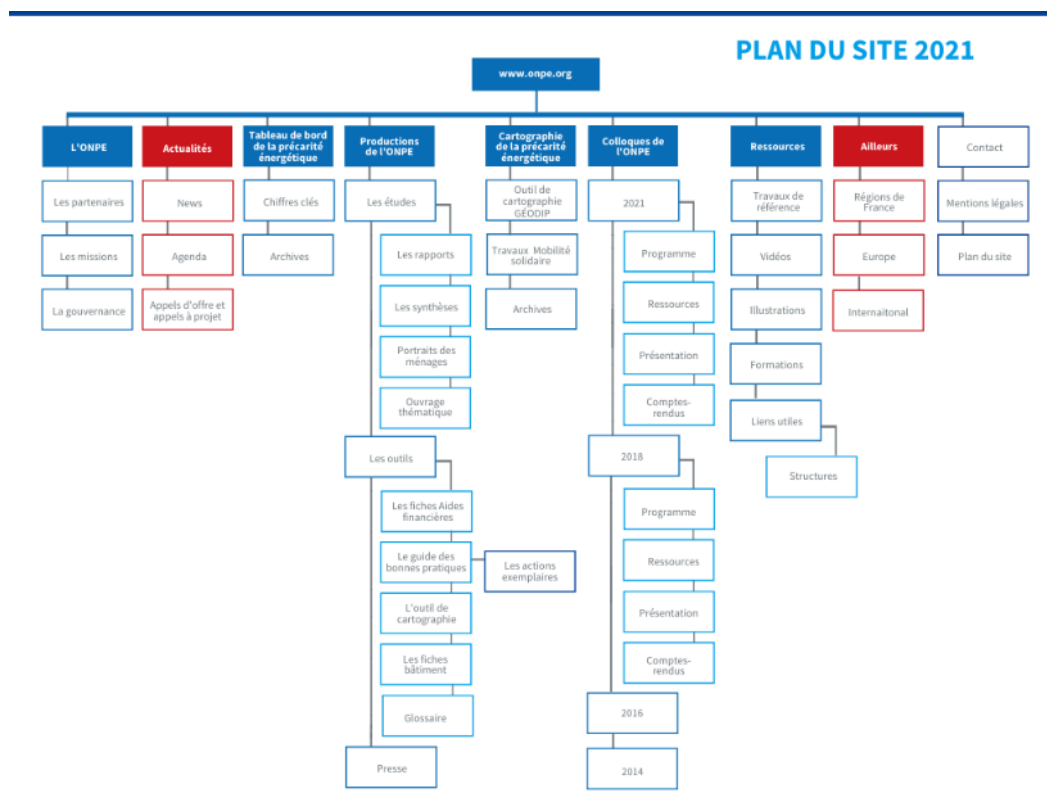
Fin 2021, l'outil Géodip comptait plus de 500 utilisateurs.

3. Le site de l'ONPE

95% des répondants à l'enquête de satisfaction qui a suivi le colloque se disent satisfaits du site de l'ONPE.

En 2021, le site web de l'ONPE a été réorganisé selon une nouvelle arborescence. L'ergonomie s'en trouve améliorée : meilleure visibilité des contenus, facilitation du parcours, de l'utilisation et l'accès aux informations.

Nouvelle arborescence du site internet



Du **1 janvier 2021** au **6 décembre 2021**, le site a comptabilisé **14 671** utilisateurs; soit **21 418** sessions regardées et **49 700** pages vues.



Pertinence du contenu

Taux de rebond

66,45 %

↑ 6.6%

Durée moyenne (hors rebond)

00:05:42

↓ -1.0%

Pages/session

2,32

↑ 3.0%

Pour être mis en conformité selon la RGPD, plusieurs modules ont été installés sur le site internet : mise à jour et création des pages détaillant la politique de cookies, les données personnelles, les mentions légales,

intégration d'un formulaire d'abonnement aux actualités ONPE, installation d'un module « captchas » pour limiter les spams.

Concernant les chantiers techniques à venir, il convient de préparer la migration du site internet en 2022.

4. Communication

1. 4ème Colloque de l'ONPE

Le 4e Colloque de l'ONPE « Dix ans du Grenelle de l'environnement : bilan et perspectives » s'est tenu le 9 novembre 2021 et a été accueilli par la Métropole Européenne de Lille sur le site d'EuraTechnologies, en organisation hybride (présentiel et distanciel).

Le secrétariat de l'ONPE avait fixé trois objectifs :

- 1) Retracer / Fêter les 10 ans de l'ONPE et du Grenelle de l'Environnement ;
- 2) Faire valoir auprès de la puissance publique des propositions d'actions concrètes et susceptibles de rendre plus lisible une politique volontariste en s'appuyant sur une déclaration collective ;
- 3) Valoriser les travaux et les partenariats de l'ONPE.



Au total, 301 personnes ont participé au colloque : 147 participants en présentiel, 154 en digital.

Au préalable, une charte graphique avait été conçue par une agence de graphisme, Studio 9mai, chargée de proposer une identité visuelle au colloque spécial anniversaire des 10 ans du Grenelle et de l'ONPE. Cette charte graphique a été déclinée sur l'ensemble des supports (mini-site d'inscription, support de présentation PPT, emailings, animation digitale...).



Par ailleurs, un mini-site d'inscription a été conçu par Léni Digital (prestataire de l'Ademe), mis en ligne et largement diffusé **par une vaste campagne d'emails le jeudi 9 septembre** :

<https://www.colloques-onpe.ademe.fr/>.

Des pastilles ont été réalisées par l'équipe-projet de l'ONPE pour valoriser les ressources mises à disposition dans le cadre du colloque.



Le mini-site comprenait plusieurs rubriques et deux parcours réservés l'un au Grand public et l'autre aux Partenaires.

Les rubriques du site étaient les suivantes : Accueil, Programme, Intervenants, Informations pratiques, Ressources, Inscription.

Le programme de la journée du colloque était composé de séances plénières, de tables-rondes et d'ateliers thématiques en groupes restreints réservés aux participants en présentiel.

► 08:30 – 09:00 | Accueil

► 09:00 – 09:50

OUVERTURE animée par Jean-Michel LOBRY - Journaliste

Projet artistique « Si le courant passe », Ksenia VYSOTSKAYA - Photographe
Damien CASTELAIN - Président, Métropole Européenne de Lille
Arnaud LEROY - Président, Observatoire National de la Précarité Énergétique (ONPE) et Agence de la Transition écologique (ADEME)
Barbara POMPILI - Ministre de la Transition écologique (sous réserve)

► 09:50 – 10:30

DIX ANS DE LUTTE CONTRE LA PRÉCARITÉ ÉNERGÉTIQUE - ÉCLAIRAGES

Une définition « toujours » actuelle

Bernard LACHARME - Ancien Secrétaire général, Haut Comité pour le Logement des Personnes Défavorisées, et président, Association DALO

Retour sur 10 ans de travaux à l'ONPE

Isolde DEVALIÈRE - Cheffe de projet précarité énergétique en charge du pilotage de l'Observatoire National de la Précarité Énergétique, ADEME

► 10:30 – 10:45 | Pause café

► 10:45 – 11:30

RETOUR SUR LES DISPOSITIFS DE LUTTE CONTRE LA PRÉCARITÉ ÉNERGÉTIQUE

Évolution de la précarité énergétique depuis 2010

Zoom sur le Chèque énergie

Vincent MARCUS - Sous-directeur économie et évaluation, Ministère de la Transition écologique

Rétrospective sur une décennie de dispositifs

Cédric BAECHER - Directeur, Nomadéis, Conseil en développement durable

► 11:30 – 12:10

DIX ANS DE LUTTE CONTRE LA PRÉCARITÉ ÉNERGÉTIQUE - REGARDS D'EXPERTS

Jean MERCKAERT - Directeur Action Plaidoyer France Europe, Secours Catholique

Laurent MICHEL - Directeur général énergie climat, Ministère de la transition écologique

Sandrine BURESI - Vice-présidente, CLER - Réseau pour la transition énergétique, et Directrice, GEFOST

Valérie MANCRET-TAYLOR - Directrice générale, Agence nationale de l'habitat (ANAH) (sous réserve)

► 12:10 – 12:30 | ÉCHANGES AVEC LE PUBLIC

► 12:35 – 14:00 | Déjeuner

► 14:00 – 15:45

ATELIER 1 : INGÉNIERIE FINANCIÈRE ET ACCOMPAGNEMENT DES MÉNAGES EN PRÉCARITÉ ÉNERGÉTIQUE

ATELIER 2 : REPÉRAGE DE LA PRÉCARITÉ ÉNERGÉTIQUE ET MOBILITÉ INCLUSIVE

ATELIER 3 : IMPACTS DU MAL LOGEMENT SUR LA SANTÉ

ATELIER 4 : PRÉCARITÉ ÉNERGÉTIQUE ET COPROPRIÉTÉS

► 16:00 – 17:00

CONCLUSION - VERS UNE DÉCLARATION COLLECTIVE

Débat animé par Jean-Michel LOBRY - Journaliste

Demain, quelle politique pour lutter durablement contre la précarité énergétique ?

► 17:00 – 18:00 | DÉGUSTATION DE BIÈRES LOCALES

Illustrations de la séquence conclusive : VERS UNE DÉCLARATION COLLECTIVE



À l'occasion de cet événement, l'équipe-projet a réalisé une [plaquette anniversaire](#) retraçant les principaux travaux réalisés durant les dix dernières années.

Ce colloque a aussi été l'occasion de valoriser la [Déclaration collective](#) réalisée à partir des recommandations de l'étude « 2010 – 2020 : 10 ans après le Grenelle de l'Environnement, analyse rétrospective et prospective de l'efficacité et de l'efficience des instruments de lutte contre la précarité énergétique en France » et de nombreux échanges entre partenaires. Emmanuelle Wargon, Ministre déléguée auprès de la Ministre de la Transition écologique, chargée du Logement, l'a commentée lors de la clôture du colloque.

Concernant l'animation, l'ONPE a soutenu le [projet artistique](#) de Ksenia Vysotskaya, photographe, qui visait à sensibiliser le grand public aux situations de précarité énergétique. Ce travail de terrain a été valorisé par l'artiste en introduction du colloque qui a également présenté les portraits de sept personnes interviewées, exposés sur des chevalets dans l'atrium.

Elena Iturra, Cheffe de service Habitat privé à la Métropole européenne de Lille a valorisé en plénière le dispositif « Amelio + », exposé dans l'atrium.

Au terme de la journée de colloque, une dégustation de bières flamandes animée par le brasseur Motte-Cordonnier a permis aux participants d'échanger de façon informelle et conviviale.

Enquête de satisfaction

- **98% des répondants ont apprécié l'organisation générale de la journée**

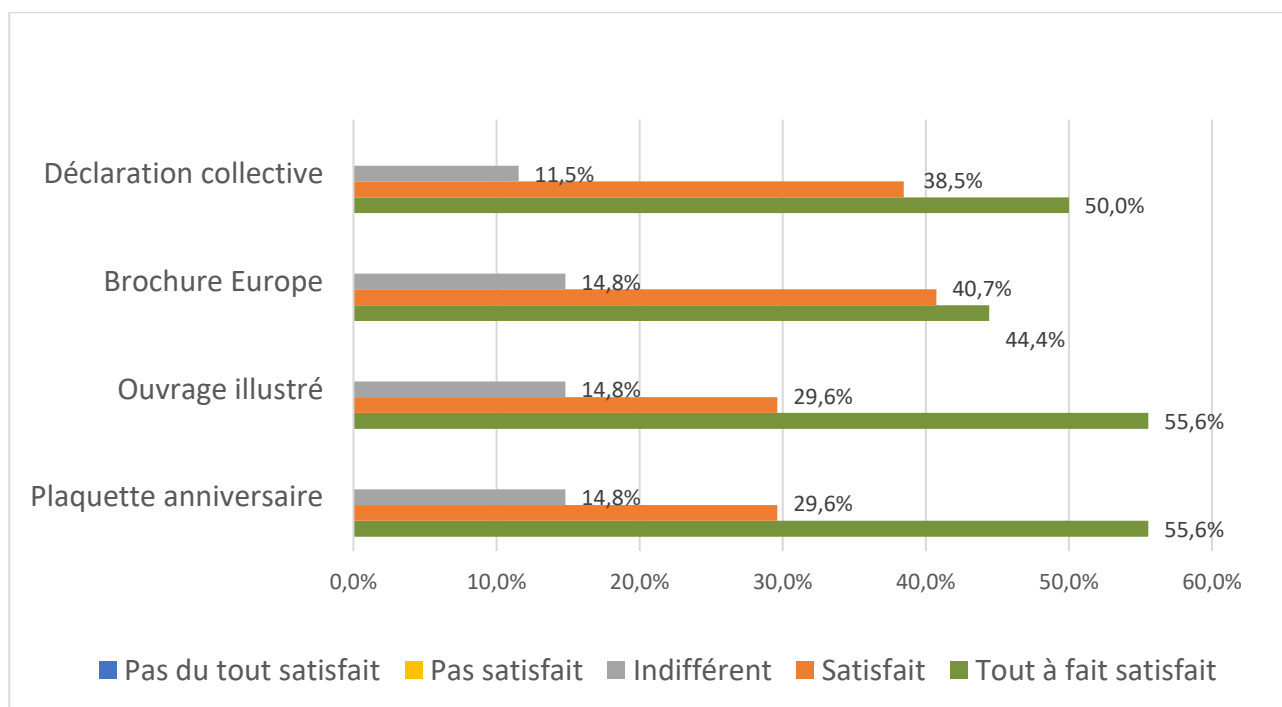
L'enquête de satisfaction menée en décembre 2021 auprès de l'ensemble des participants a recueilli un taux de réponse de 15%. Elle a mis en évidence une très forte satisfaction : 91% répondants ont été satisfaits par l'animation de la journée et la communication en amont du colloque. Les deux tiers des répondants en présentiel sont restés au pot d'anniversaire et 85% l'ont apprécié.

Le site d'Euratechnologies a été apprécié pour la qualité de ses infrastructures même si certains répondants l'ont trouvé difficile d'accès.

Seul point d'amélioration : les répondants auraient aimé davantage d'échanges informels et de temps de pause.



Par ailleurs, la documentation mise à disposition a été jugée très satisfaisante.



Une synthèse multimédia compile l'ensemble des échanges des plénières et ateliers organisés, et inclut des photographies prises par un photographe indépendant et des capsules vidéos réalisées par Nep TV (entretien d'Arnaud Leroy) ou par Terre 21 à partir de l'enregistrement du colloque par l'équipe en régie d'Euratechnologies. Elle sera envoyée à tous les participants début 2022.



2. Communiqué de presse et communications écrites

Le 15 mars 2021, suite à un Comité des partenaires exceptionnel, l'ONPE a décidé d'interpeller la Ministre de la Transition écologique et la Ministre déléguée au logement, par [un courrier visant la proposition de mesures pour lutter contre la précarité énergétique](#) dans un contexte aggravant de crise sanitaire.

Le 9 novembre 2021, l'ONPE a publié un autre communiqué de presse relatif à la Déclaration collective, intitulé « [Pour ses 10 ans, l'ONPE publie une déclaration collective appelant à faire de la précarité énergétique une priorité nationale](#) » (cf. retours participants et retombées presse en annexe).

3. Campagnes emailings

En 2021, 6 campagnes emailings ont été réalisées et envoyées à la liste de diffusion de l'ONPE. L'inscription à cette liste est désormais possible via un [formulaire d'abonnement](#) accessible via le *footer* du site internet de l'ONPE.

- 14/01/2021 : ONPE - Tableau de bord 2020 & Ouvrage thématique illustré
- 09/03/2021 : RÉSERVEZ LA DATE : 4ème édition du Colloque ONPE - 9 novembre 2021 à Lille
- 01/06/2021 : GÉODIP : Le nouvel outil pour géolocaliser les zones de précarité énergétique
- 22/09/2021 : INSCRIVEZ-VOUS : 4e colloque ONPE - 9 novembre 2021 - en ligne
- 14/10/2021 : Participez en ligne : 4e colloque ONPE - 9 novembre 2021
- 25/11/2021 : Redécouvrez les publications de l'ONPE

Les statistiques relatives à ces campagnes témoignent d'une bonne performance avec des taux d'ouverture, de réactivité et de clics supérieurs aux moyennes de statistiques générales.

Aperçu des campagnes envoyées

Si vous ne parvenez pas à lire ce message, [cliquez ici](#)

EuraTechnologies - Campus de Lille
09 NOVEMBRE 2021

10 ans
Colloque de l'Observatoire National de la Précarité Énergétique
Les dix ans du Grenelle de l'Environnement
BILAN PERSPECTIVES

4e Colloque de l'Observatoire National de la Précarité Énergétique

Participez en ligne au 4e colloque de l'ONPE !

Rendez-vous le **mardi 9 novembre 2021 de 11h00 à 17h00** à l'occasion des dix ans de l'Observatoire National et du **Grenelle de l'environnement** pour dresser un bilan des instruments de lutte contre la précarité énergétique.

En collaboration avec ses 28 partenaires, l'ONPE mobilisera des professionnels et des acteurs de l'habitat, de l'environnement, du social, de la santé et de la mobilité pour tirer un bilan et faire valoir ses recommandations pour mener une politique ambitieuse de lutte contre la précarité énergétique en France.

PROGRAMME en ligne

Inscrivez-vous gratuitement

Des questions ? Contactez-nous !

Recevez les dernières news de l'ONPE

Pour ne plus recevoir de messages de notre part, il suffit de vous désinscrire ici. En cliquant sur "oui", vous acceptez le dépôt de nos cookies et ceux de nos partenaires à des fins de personnalisation d'annonces commerciales, de mesure ou d'analyse. Pour en savoir plus, visitez notre page [https://www.ademe.fr/cookies](#). Vous disposez d'un droit d'accès, de rectification, d'opposition, de portabilité, de limitation et de suppression de vos données personnelles auprès de l'ADEME, responsable de traitement.

Pour les services, contactez-nous à l'adresse suivante : rgp@ademe.fr

© 2020, ADENE - Agence de la Transition Écologique 22 avenue du Grenelle, BP 50608, 45054 Argens Cedex 01

Si vous ne parvenez pas à lire ce message, [cliquez ici](#)

A l'occasion de la 4e édition du colloque national de l'Observatoire National de la Précarité Énergétique qui s'est tenu à Lille et en digital le 9 novembre 2021, l'ONPE a publié plusieurs ouvrages de référence que nous vous invitons à découvrir.

Tableau de bord
Dans le cadre des 10 ans du Grenelle de l'Environnement, l'ONPE a dressé un bilan et avancé des propositions pour mieux prévenir la précarité en France. Retrouvez la synthèse du **tableau de bord** par ses 28 membres qui recommandent le lancement d'un « Plan national de lutte contre la précarité énergétique » en France.

L'éditoriale du tableau de bord 2021 met en évidence la situation des ménages qui rencontrent une inquiétude croissante sur le coût de l'énergie. Retrouvez la synthèse du **tableau de bord** en ligne (novembre 2021).

L'étude rétrospective et prospective des instruments de lutte contre la précarité énergétique vise à comprendre comment a évolué la notion de précarité énergétique sur un plan réglementaire et législatif, et à analyser l'impact des principes outils mis en place depuis 2010, en s'appuyant sur les regards d'experts, porteurs de ces dispositifs ou engagés sur la thématique.

L'ONPE suit depuis sa création l'évolution de la situation des ménages en précarité énergétique grâce à des enquêtes sociologiques. Pour la première fois en France, l'ONPE mène une enquête longitudinale qui suit 30 ménages vulnérables pendant 12 mois, accompagnés ou non.

Retrouvez en ligne les **synthèses** des premiers enseignements, après un suivi rapproché de six mois.

Salon Eurostat, 76 des ménages européens (soit 11 millions de ménages) sont dans l'incapacité de se chauffer correctement malgré la mise en œuvre de dispositifs de lutte contre la précarité énergétique en Europe.

L'ONPE a voulu révéler la situation de dix pays qui font face à la précarité énergétique et proposent des dispositifs exemplaires.

Retrouvez les **10 fiches pays** en français et en anglais détaillant les contextes, les indicateurs et les mesures nationales de lutte contre la précarité énergétique dans ces dix pays et une fiche synthétique en Europe. Chaque fiche est accessible via une carte interactive.

L'ONPE est une boîte à outils utile pour les acteurs de terrain. Il propose et actualise régulièrement les **fiches descriptives** de 22 autres flexibilités existantes qui visent à prévenir et à traiter la précarité énergétique. Retrouvez ces fiches classées selon les codes villes et le canal possible avec d'autres adresses.

Des questions ? Contactez-nous !

A l'ONPE,
L'équipe de l'ONPE

Pour ne plus recevoir de messages de notre part, il suffit de vous désinscrire ici. En cliquant sur "oui", vous acceptez le dépôt de nos cookies et ceux de nos partenaires à des fins de personnalisation d'annonces commerciales, de mesure ou d'analyse. Pour en savoir plus, visitez notre page [https://www.ademe.fr/cookies](#). Vous disposez d'un droit d'accès, de rectification, d'opposition, de portabilité, de limitation et de suppression de vos données personnelles auprès de l'ADENE, responsable de traitement.

Pour les services, contactez-nous à l'adresse suivante : rgp@ademe.fr

© 2021, ADENE - Agence de la Transition Écologique 22 avenue du Grenelle, BP 50608, 45054 Argens Cedex 01

4. Interventions et promotion des travaux de l'ONPE

12/01/2021	Audition Assemblée Nationale – Mission d'information sur la rénovation thermique des bâtiments – Table ronde précarité énergétique	Arnaud Leroy
18/02/2021	Webinaire Assises de l'énergie - Dunkerque	Pierre Taillant, Isolde Devalière
11/03/2021	Audition Assemblée Nationale – Mission d'information précarisation	Arnaud Leroy
26/03/2021	Webinaire Think Smart Grid – Précarité énergétique et data	Pierre Taillant
02/04/2021	Webinaire ANIL – Précarité énergétique	Isolde Devalière
18/05/2021	Copil Observatoire National de la Rénovation énergétique	Isolde Devalière
21/05/2021	Webinaire RAPPEL – GÉODIP	Pierre Taillant
07/06/2021	Conférence débat – Transition écologique et enjeux climatiques et environnementaux – Université Lille	Isolde Devalière
29/06/2021	Webinaire Fédération nationale des agences d'urbanisme et ENEDIS – GÉODIP	Pierre Taillant, Isolde Devalière
30/06/2021	Audition Mission Surendettement/Microcrédit	Isolde Devalière
09/07/2021	Présentation aux directeurs régionaux Wimoov – GÉODIP	Pierre Taillant
28/07/2021	Échanges ONPE / ville de Paris	Isolde Devalière
09/2021	Webinaire ONPE – GÉODIP	Artelys, RARE
10/2021	Émission Sous les radars sur France Culture	Isolde Devalière
14/09/2021	Audition de la Cour des Comptes sur l'évolution du chèque énergie	Isolde Devalière
08/11/2021	Interview télévisée – WEO TV	Isolde Devalière
09/11/2021	Interview – Laboratoire Mobilité Inclusive	Isolde Devalière
14/12/2021	Webinaire – Journée nationale du Réseau RAPPEL / SLIME	Maud Trutta

5. Newsletter trimestrielle interne

En 2021, trois éditions de la newsletter ont été publiées à destination des partenaires de l'ONPE (Mars, Juin, Octobre). Elles permettent d'assurer le suivi des travaux en cours, d'informer de l'activité de l'ONPE, des départs et des arrivées. Un travail de mise en page a été réalisé afin d'en assurer une meilleure lisibilité.



IV. Annexes

1. Tableau récapitulatif des réunions en 2021

Ce tableau détaille les réunions organisées pour toutes les instances de l'ONPE en 2021.

Instances	Dates des réunions	Participants
Comité stratégique	12/05/2021	ADEME, ANAH, EDF, ENEDIS, ENGIE, GrDF, MTE (CGDD, DGEC), TotalEnergies Foundation
Comité des partenaires	18/01/2021	ADEME, ANAH, ANCB, ANIL, CLER, EDF, ENEDIS, ENGIE, FLAME, FNCCR, FACE, FAP, GrDF, La Poste, le médiateur national de l'énergie, MTE (CGDD, DGEC), ONPES/CNLE, Plan Bâtiment Durable, RAPPEL, RARE, Secours catholique, SOLIHA, TotalEnergies Foundation, UNCCAS, USH, Wimoov
	01/10/2021	<i>Ont également participé : Energies Demain, Nomadéis</i>
GT Communication	04/02/2021	ADEME, ANAH, EDF, ENEDIS, le médiateur national de l'énergie, La Poste,
	07/09/2021	Plan Bâtiment Durable, RAPPEL, SOLIHA
	16/12/2021	<i>Ont également participé : Métropole Européenne de Lille, NEP TV</i>
GT Diagnostic Territorial	29/04/2021	ADEME, EDF, ENEDIS, TotalEnergies Foundation, FNCCR, UNCCAS, USH, Wimoov
	22/10/2021	<i>Ont également participé : EIFER/EDF, AREC, AREC POLD, ARTELYS</i>
GT Données	08/04/2021	
	03/06/2021	ADEME, ANAH, ANCB, CLER, DIHAL, EDF, ENEDIS, FAP, FLAME, GrDF, La
	11/06/2021	Poste, le médiateur national de l'énergie, MTE (CGDD, DGEC), RAPPEL,
	08/09/2021	Secours Catholique, TotalEnergies Foundation, UNCCAS, USH, Wimoov
	17/09/2021	<i>Ont également participé : Energies Demain, Nomadéis</i>
	26/11/2021	
GT Europe	07/04/2021	ADEME, ANAH, ANIL, CLER, ENEDIS, ENGIE, FAP, MTE (CGDD), SOLIHA
	21/09/2021	<i>Ont également participé : ADENE, Enerdata, IEECP</i>
GT Ménages	25/02/2021	ADEME, ANCB, ANIL, EDF, ENEDIS, FAP, FLAME, le médiateur national de
	21/05/2021	l'énergie, MTE (CGDD), RAPPEL, Secours Catholique, SOLIHA, USH
	08/09/2021	<i>Ont également participé : Alcyon EIS, BERG, BESCOB, Croix Rouge insertion, GDO, Réseau Eco Habitat</i>

2. Articles mis en ligne en 2021

Une cinquantaine d'articles a été mis en ligne dans la rubrique [News](#) du site internet. Il s'agit de l'actualité hebdomadaire alimenté par le réseau Rappel, d'informations envoyées par les partenaires (manifestations, publications, lettres mensuelles, communiqués de presse, etc.) et de toutes autres informations relayées par la cheffe de projet (rapports, rapports d'activité, actualités, thèses, formations, réglementations, etc...).

3. Retours et retombées du colloque

Des retours positifs des participants ont été appréciés, parmi lesquels :

- « *C'était vraiment bien, intéressant, riche d'échanges* »,
- « *L'organisation a été une vraie réussite* »,
- « *Ce colloque était vraiment une belle journée* »,
- « *Encore merci pour cette journée, riche en réflexions, rencontres et retours d'expériences. C'était une organisation très bien huilée.* »

L'ONPE se félicite également de nombreuses retombées presse liées également à la Journée de Lutte contre la précarité énergétique (JPE) organisée le lendemain du colloque. Une partie de ces références sont accessibles via une nouvelle rubrique « [L'ONPE dans la presse](#) » :

- **Capital.fr**, [Précarité énergétique : les chiffres qui font froid dans le dos](#), 9 novembre 2021
- **La Nouvelle République**, [Pourquoi la précarité énergétique explose en France](#), 9 novembre 2021
- **France Inter**, [12 millions de Français concernés : la précarité énergétique en cinq chiffres](#), 10 novembre 2021
- **Actu-Environnement**, [Précarité énergétique : aller plus loin que les mesures d'urgence](#), 10 novembre 2021
- **Capital.fr**, [Énergie : bientôt la fin des coupures d'électricité en cas d'impayés ?](#), 10 novembre 2021

- **La Croix**, [Avoir froid chez soi, une facette du mal-logement](#), 10 novembre 2021
- **FranceInter.fr**, [Témoignages : "La précarité énergétique pour moi, c'est..."](#), 10 novembre 2021
- **Le Parisien**, [« Tout seul, je n'aurais pas pu » : grâce à 7000 euros d'aides, Erick a pu isoler sa maison](#), 10 novembre 2021
- **France 3 RA**, [Grenoble : des militants de Greenpeace et de la Fondation Abbé Pierre dénoncent la précarité énergétique avec une banderole géante](#), 11 novembre 2021
- **Le Monde**, [« Je ne me chauffe pas comme je veux. J'ai froid » : le fléau de la précarité énergétique](#), 13 novembre 2021