



**RÉPUBLIQUE
FRANÇAISE**

*Liberté
Égalité
Fraternité*



**CAMPUS
FRANCE**



— rapport
d'activité
2022

— PROFIL

Campus France est l'agence nationale chargée de la promotion de l'enseignement supérieur français à l'étranger et de l'accueil des étudiants et des chercheurs internationaux en France.

Elle encourage la mobilité internationale, gère des programmes de bourses et anime le réseau des alumni. Placée sous la double tutelle du ministère de l'Europe et des affaires étrangères et du ministère de l'Enseignement supérieur, de la recherche et de l'innovation, Campus France agit en concertation avec les établissements d'enseignement supérieur et leurs conférences.

#CampusFrance



Retrouvez la version numérique de ce rapport en flashant ce QRcode ou sur :
rapportactivite2022.campusfrance.org

SUIVEZ-NOUS SUR...



campusfrance.org





Rapport d'activité — 2022

PANORAMA

Éditorial	4
Rétrospective 2022	6
Chiffres clés et missions	10
Écosystème Campus France	12
Forum Campus France	14
Espaces Campus France	16
Projets européens	18
Rencontres 2022	20

MISSIONS

Analyser	22
Rebond et recompositions de la mobilité	
Promouvoir et valoriser	30
Une activité en hausse entre présentiel et virtuel	
Accompagner	46
De nouveaux projets pour toujours mieux accompagner	
Accueillir	58
Une stratégie d'accueil plus intégrée	

ÉTABLISSEMENT

Budget 2022	69
Ressources humaines	70
Développement durable	72
Réseaux sociaux	74

Le grand entretien

avec **Donatienne Hissard**
Directrice générale de Campus France

Une nouvelle direction pour Campus France

Éditorial



Spécialiste de l'Asie et des enjeux globaux, Donatienne Hissard est devenue en mai 2022 la nouvelle Directrice générale de Campus France, après 22 ans d'expérience dans la diplomatie et les métiers de la coopération internationale. Elle revient sur ses priorités pour l'établissement.

→ **Quels sont les faits marquants de ces premiers mois passés à la tête de Campus France ?**

Donatienne Hissard — La crise ukrainienne, bien sûr, qui nous a amenés à mettre en place en urgence des dispositifs de soutien aux étudiants déplacés. Sur une note plus positive, l'année 2022 a confirmé le rebond des mobilités étudiantes internationales. L'Agence a su accompagner les crises et cette reprise en se démultipliant, et je veux saluer l'engagement des équipes de Campus France. Il faut célébrer nos succès en 2022 : je pense au retour gagnant des activités de promotion en présentiel, que ce soit avec des salons internationaux (NAFSA, EAIE) ou nationaux qui ont retrouvé leur niveau d'avant crise. À noter aussi la participation record des établissements et de la communauté universitaire au sens large aux temps forts qui ont rythmé l'année : le colloque de l'Accueil, le Forum Campus France et les Rencontres qui ont rassemblé plus de 700 personnes en fin d'année.

On peut se réjouir aussi de la visibilité et de l'influence de l'Agence dans son écosystème : Campus France est devenue la 2^{ème} institution la plus influente du secteur sur Twitter, derrière le Ministère de l'Enseignement supérieur et de la recherche. Une étude comme celle que nous avons menée sur l'impact économique des étudiants internationaux a également été largement reprise dans les médias.

Partout, Campus France est sollicitée pour partager son expertise. Tout cela est le fruit du travail et du grand professionnalisme des équipes de l'agence.



—→ **2022 est aussi une année de crises multiples, dans un secteur en pleine recomposition. Comment l'Agence a fait face à ces évolutions ?**

D. H. — La pandémie de Covid, qui a rebattu les cartes de la mobilité internationale, a en quelque sorte servi de répétition générale pour d'autres crises. Comme je l'indiquais, la guerre en Ukraine nous a amenés depuis février 2022 à nous mobiliser : nos efforts ont contribué à placer 350 étudiants déplacés d'Ukraine sur les 2215 qui ont été accueillis en France. Campus France a aussi mis en place sur financement du Ministère de l'Europe et des affaires étrangères un programme de formation en français langue étrangère qui a permis d'accueillir 350 étudiants ukrainiens dans un centre FLE début 2023 (cf. page 9).

Dans le même temps, les autres crises, en Afghanistan, en Syrie, au Liban, et depuis peu en Iran, ne connaissent pas de trêve. Mais surtout, cette nouvelle guerre, en provoquant une crise alimentaire et énergétique mondiale, a créé une 2^e onde de choc sur un monde déjà fragilisé au plan économique et géopolitique, créant la volonté de s'expatrier pour de nombreux étudiants, en particulier d'Afrique subsaharienne et du Moyen-Orient. Nous devons répondre à ce désir de France, au Sénégal, en Iran, au Liban, au Burundi ou ailleurs, sans pour autant alimenter un « *brain drain* ».

—→ **Avec votre arrivée, Campus France s'est aussi dotée d'une nouvelle feuille de route pour les années à venir. Quelles sont les principales orientations que vous avez données à l'Agence ?**

D. H. — Ma nomination comme nouvelle directrice générale de l'agence a coïncidé avec plusieurs changements majeurs : la nomination d'un nouveau gouvernement et la formalisation d'un nouveau contrat d'objectifs 2023-2025 pour l'Agence. Mes priorités s'inscrivent dans la feuille de route de l'influence définie par le MEAE, qui embarque tous les éléments de la coopération scientifique et culturelle française.

Lors des Journées du réseau de coopération à l'été 2022, Catherine Colonna, ministre de l'Europe et des affaires étrangères, a d'ailleurs reconfirmé les objectifs de la stratégie « *Bienvenue en France* », lancée fin 2018, notam-



Retour des activités en présentiel : 30 pays représentés lors du séminaire attractivité Afrique (Le Cap, septembre)

ment celui d'accueillir 500 000 étudiants étrangers en France d'ici à 2027. Nous avons bon espoir d'atteindre cette cible du demi-million d'étudiants : en 2021-2022, nous avons ainsi enregistré de très bons chiffres et dépassé les 400 000 étudiants étrangers inscrits dans l'enseignement supérieur français, en hausse de 8 % sur un an. Les chiffres pour la rentrée 2022 nous confortent également dans cette analyse, avec une augmentation de 14 % des dossiers de candidatures soumis sur Études en France par rapport à la campagne antérieure.

Pour 2023, les chantiers s'annoncent nombreux et passionnants. Nous continuerons à déployer nos efforts de promotion sur les zones prioritaires - l'Indo-Pacifique, l'Afrique, l'Europe et les Balkans - et porterons une campagne de communication renouvelée autour du message « *Skills and Friends for life* », davantage centré sur l'expérience de la mobilité et l'expérience France. Nous allons aussi nous atteler à redynamiser le réseau des Alumni, auquel une journée mondiale sera consacrée au printemps. L'amélioration de la qualité de l'accueil et la mise en œuvre d'une démarche qualité globale constitueront un autre chantier prioritaire.

Enfin, je souhaite en 2023 que Campus France se dote d'une feuille de route ambitieuse en matière de développement durable et d'inclusion. Il s'agit là d'une évolution nécessaire pour l'ensemble du secteur de l'enseignement supérieur français, mais aussi, j'en suis convaincue, d'un levier d'attractivité pour la jeunesse que nous cherchons à attirer. ♦

Rétrospective 2022 : — une année d'intense actualité

Année de reprise mais aussi de crises, 2022 a multiplié les temps forts pour l'Agence, son secteur et ses activités.

◇ Janvier

24-25.01 Réunion informelle à Paris dans le cadre de la Présidence française du Conseil de l'Union européenne (PFUE), des ministres européens chargés de l'enseignement supérieur et de la recherche.



Fashez ce QRcode pour retrouver tous les faits marquants 2022

◇ Février

3.02 Publication de l'appel à projets de la 2^e édition du programme Partenariats avec l'enseignement supérieur africain.

9>11.02 Premier One Ocean Summit à Brest dédié à la préservation des océans, organisé dans le cadre de la PFUE : traduire en actions une responsabilité partagée sur l'océan.

17-18.02 6^e sommet Union européenne / Union africaine à Bruxelles : une vision commune pour un partenariat renouvelé, notamment dans le secteur éducatif.

◇ Mars

8.03 Conférence des ministres de l'enseignement supérieur de l'UE à Marseille: adoption d'une déclaration pour une approche globale de l'ESR : renforcer le volet international de l'enseignement supérieur et de la recherche avec des principes communs.

25.03 Journée pays Maroc à Campus France Paris avec 150 participants.

◇ Avril

5.04 Journée pays Cameroun à Campus France Paris pour des échanges autour du renforcement de la coopération universitaire et scientifique.

11>15.04 Formation de 59 nouveaux responsables des Espaces Campus France à Paris.

1—

→
(De gauche à droite) :
Catherine Colonna,
ministre de
l'Europe et
des Affaires
étrangères et
Sylvie Retailleau,
ministre de
l'Enseignement
supérieur et de
la recherche.

© MESR/XR Pictures



Mai

18-19.05 Édition 2022 du Colloque de l'accueil des étudiants internationaux organisé par Campus France à Aix-Marseille Université : plus de 400 représentants de 163 établissements d'enseignement supérieur.

20.05 Formation du premier Gouvernement d'Elizabeth Borne (1), nouvelle Première ministre. Catherine Colonna, ambassadrice, devient ministre de l'Europe et des affaires étrangères et Sylvie Retailleau, présidente d'université, ministre de l'Enseignement supérieur et de la recherche.

24-25.05 Réunion des directeurs généraux de l'enseignement supérieur dans le cadre de la PFUE.

Juin

6.06 Séminaire attractivité Asie organisé à Siem Reap par Campus France et l'ambassade de France au Cambodge.

9.06 Journée pays Qatar organisée par Campus France.

13-14.06 Study in Europe : rencontres des agences de promotion européennes à Paris.

16.06 Première Journée professionnelle du Label *Bienvenue en France* : 130 participants issus de 90 établissements labellisés.

27.06 Journée pays Afrique du Sud organisée par Campus France à Sciences Po Paris : 23 universités d'Afrique du Sud et 38 établissements français.

30.06 Campus des universités européennes au Palais des congrès à Versailles.

2



Juillet

30.06-1.07 Assemblée d'été du Forum Campus France à l'Université Toulouse Jean Jaurès : point d'étape sur les travaux des commissions Afrique, Europe et Recherche.

5.07 Journée pays Irlande à Campus France Paris : accueil de 27 établissements français et de 15 institutions irlandaises.

19-20.07 Journées du réseau de coopération et d'influence (2) organisée par le MEAE.

Août

1.08 Première promotion du programme de bourses France Excellence Europa : 52 candidats originaires de 21 États membres de l'Union européenne sélectionnés.

15.08 Publication du Classement de Shanghai 2022 : la France au 3^e rang mondial (nombre d'établissements dans le Top 20).

18.08 Campus France lance la nouvelle version de Mon Espace Boursier, l'espace personnel en ligne des boursiers.



3^e

**RANG MONDIAL
DU CLASSEMENT
DE SHANGHAI 2022
POUR LA FRANCE**

Septembre

1-2.09 Conférence des ambassadrices et des ambassadeurs (3).



6.09 La France enregistre 400 000 étudiants étrangers sur son sol, soit une augmentation record de 8% en un an.

6.09 Webinaire sur l'accueil des chercheurs étrangers et le séjour de recherche dans le cadre de la LPR, organisé par Campus France en partenariat avec le MESR.

13>16.09 Salon EAIE 2022 (European Association of International Education) à Barcelone. Participation record de 6 200 participants et de 62 établissements.

14.09 Début des Nuits des étudiants du monde 2022, organisées par l'Association des Villes Universitaires de France et l'Erasmus Student Network, en partenariat avec les CROUS et Campus France, dans les villes universitaires.

26.09 Séminaire attractivité Afrique organisé par Campus France au Cap (Afrique du Sud) : 25 pays représentés.

Octobre

4-6.10 Deux Prix Nobel français (4) :

◆ **Alain Aspect**, physicien et directeur de recherche au CNRS, Prix Nobel de physique ;

◆ **Annie Ernaux**, écrivaine française, Prix Nobel de littérature.

13.10 Nouvel appel à candidatures MOPGA

2023 : programme de bourses pour 40 jeunes chercheurs internationaux effectuant des recherches en lien avec le changement climatique et environnemental.

13-15.10 Salon de l'Enseignement Supérieur Français en Côte d'Ivoire (Abidjan) : 10 000 visiteurs en présentiel et en ligne.

20.10 Séminaire développement durable à Bordeaux :

Sylvie Retailleau, ministre de l'ESR demande aux établissements de généraliser l'enseignement des enjeux de transition écologique et de développement durable.

22-23.10 La France invitée d'honneur du salon *International education & career Korea* à Séoul.

25.10 Lancement par Campus France de l'appel d'offres pour la mise en place d'un **programme de FLE au profit des étudiants ukrainiens** exilés en France.

28.10 Résultats de l'appel à projets du campus franco-indien : quatre projets retenus.



Novembre

19-20.11 18^e Sommet de la Francophonie à Djerba (Tunisie) (5) : nouvelles orientations décennales pour un plus large rayonnement de la langue française.

28.11 Parution de l'enquête Campus France sur l'impact économique des étudiants internationaux en France.

28>30.11 Rencontres Campus France 2022 à la CIUP : 700 participants et 161 établissements, avec le 28 novembre, l'organisation du 2^e forum universitaire franco-ouzbek.

Décembre

4.12 Publication du classement du *Financial Times* des meilleures écoles de commerce en Europe : 24 établissements français classés sur 95.

8.12 Salon virtuel *Study and career opportunities* pour les étudiants et alumni d'Égypte, Irak, Jordanie, Liban et Turquie.





Urgence Ukraine :

solidarité avec les étudiants déplacés

→ « La France prendra toute sa part dans l'accueil des ressortissants ukrainiens ». C'est en ces termes que le Président de la République française, dès le début du conflit en Ukraine en février 2022, a exprimé la position de la France. Au total, 2 000 étudiants déplacés d'Ukraine ont été accueillis dans l'enseignement supérieur français.

Mis en place par Campus France à la demande du ministère de l'Europe et des affaires étrangères et du ministère de l'Enseignement supérieur et de la recherche, le dispositif Urgence Ukraine a connu trois temps forts dans l'année :

Depuis le 5 mars 2022 ouverture d'un support en ligne et communication dédiée

La mise en place d'une boîte mail destinée à mettre en relation les étudiants déplacés et les établissements désireux de les accueillir a mobilisé d'importants moyens humains. Entre mars et juin, 15 personnes ont été employées à temps partiel sur cette double tâche : répondre aux étudiants d'un côté et prendre contact avec les établissements de l'autre. Depuis août 2022, deux agents ont été recrutés à temps plein pour poursuivre ces efforts d'orientation. Près de 11 000 courriels ont été échangés via cette adresse. Dans le même temps, Campus France a déployé, en lien avec le ministère de l'Enseignement supérieur et de la recherche, un plan de communication sur son site web et ses réseaux sociaux afin d'informer les personnes concernées sur leurs droits et leurs démarches.

Du 25 mars au 31 octobre 2022 plateforme Urgence Ukraine

Durant sept mois, cette plateforme nationale et centralisée a permis de mettre en relation

les étudiants déplacés d'Ukraine et les établissements français en vue d'une admission rapide dans l'enseignement supérieur français. Le dispositif a permis l'admission de 350 étudiants déplacés d'Ukraine dans 79 établissements, sur les 2 000 étudiants accueillis au total dans l'enseignement supérieur français. 69% des candidatures concernaient une entrée en licence, 25% une entrée en master et 2% une poursuite en doctorat.

Automne 2022 mise en place du programme d'urgence de Français langue étrangère (FLE)

Grâce à un financement du Ministère de l'Europe et des affaires étrangères, Campus France a mis en place un programme d'apprentissage du français langue étrangère pour des étudiants ukrainiens souhaitant poursuivre leurs études supérieures en France à la rentrée académique 2023-2024. À l'issue d'un appel à candidatures organisé à l'automne 2022, l'agence a identifié 347 étudiants ukrainiens, qui pourront bénéficier dès le début 2023 de huit mois de formation linguistique dans 24 centres de FLE et passer un diplôme d'études en langue française. Ce programme complète l'action des établissements d'enseignement supérieur qui ont pu accueillir 1 280 étudiants ukrainiens dans des formations de Français langue étrangère. ♦



**Via son
dispositif
Urgence
Ukraine,
Campus
France a
contribué à
l'accueil ou
à la formation
de plus de
700 d'entre
eux.**

2022 — en chiffres

Campus France

275

Espaces et antennes
Campus France dans

134
pays

+220

salariés en France



118 M€
de fonds gérés

Notre offre

36 000

formations référencées

24 400

mobilités gérées

139

établissements labellisés
Bienvenue en France

Partenariats



5

projets
européens

58



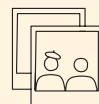
partenariats Hubert Curien
gérés pour soutenir la
recherche et l'innovation

Nos réseaux



France Alumni

375 000
membres



Forum
Campus France

> 369 membres

sur le web

90

sites en 35 langues

20

millions de visites
annuelles

+2,8

millions de followers
tous réseaux sociaux
confondus

Événements

+200



événements
organisés par
l'Agence et
les Espaces
Campus France
dans le monde

Missions Campus France

1

— ANALYSER LA MOBILITÉ INTERNATIONALE

Observer les tendances et les évolutions de la mobilité étudiante internationale. Élaborer et concevoir des enquêtes pour aider les établissements à construire leur stratégie internationale.

2

— PROMOUVOIR ET VALORISER L'ENSEIGNEMENT SUPÉRIEUR FRANÇAIS

Valoriser l'excellence et la diversité de l'offre de formation française dans le supérieur. Rendre plus visible et plus lisible le paysage de l'enseignement supérieur français à l'international. Organiser des manifestations de promotion en France et à travers le monde. Aider les établissements dans leurs objectifs de notoriété et de recrutement des étudiants internationaux.

3

— ACCOMPAGNER LA MOBILITÉ ÉTUDIANTE INTERNATIONALE

Accompagner les partenaires dans la mise en place et la gestion de programmes de bourses notamment les bourses du gouvernement français du MEAE. Construire et gérer avec les partenaires européens des projets facilitant la mobilité étudiante.

4

— ACCUEILLIR LES ÉTUDIANTS INTERNATIONAUX

Préparer les étudiants au départ vers la France et les accompagner pendant leur séjour (démarches administratives, activités culturelles, etc.) Développer la qualité de l'accueil des étudiants internationaux, notamment via le Label *Bienvenue en France*. Animer le réseau des anciens étudiants en France et renforcer leurs liens avec la France.

Champs d'action, — partenaires & bénéficiaires

Des étudiants étrangers à ses ministères de tutelle, de son Forum à ses Espaces, de ses partenaires institutionnels et privés à ses partenaires internationaux, l'écosystème de Campus France constitue un réseau efficace au service de l'internationalisation de l'enseignement supérieur et de la recherche hexagonale.

Écosystème Campus France



Étudiants & chercheurs du monde entier

La communauté étudiante et scientifique internationale est la raison d'être de Campus France. C'est vers elle et pour elle qu'elle agit, avec une attention particulière pour les étudiants boursiers.



**CAMPUS
FRANCE**



**2
TUTELLES**



- ◆ Ministère de l'Europe et des affaires étrangères
- ◆ Ministère de l'Enseignement supérieur et de la recherche

L'agence entretient aussi des relations étroites avec d'autres ministères :
Intérieur, Finances, Éducation nationale,
Culture et Agriculture
en particulier.

ESPACES CAMPUS FRANCE

Avec
**275 Espaces
et antennes**
dans **134 pays**, le
réseau Campus France,
pilote par le MEAE et accompagné
par l'Agence à Paris, représente
l'un des plus importants
dispositifs de ce type
au monde.



Réseaux

FORUM CAMPUS FRANCE

Le Forum est composé
de **369 établissements
d'enseignement supérieur
français qui accueillent
85% des étudiants
internationaux en
France** (voir
p. 14-15).

FRANCE ALUMNI

Le réseau
des anciens
étudiants
internationaux de
l'enseignement supérieur
français compte
**375 000 membres
dans le
monde.**

ORGANISMES & INSTITUTIONS

Agence
Française de
Développement (AFD) •
Agence universitaire de la
francophonie (AUF) • Agence pour
l'Enseignement du français à l'étranger
(AEFE) • Assurance maladie • Centre national
et Centres régionaux des œuvres universitaires
et scolaires (CNOUS et CROUS) • Cité internationale
universitaire de Paris • Erasmus + France • France Universités •
Conférence des directeurs d'écoles françaises d'ingénieurs (CDEFI) •
Conférence des directeurs d'écoles françaises de management
(CDEFM) • Conférence des grandes écoles (CGE) • Conférence des
formations d'excellence au tourisme (CFET) • Commission
des titres d'Ingénieur (CTI) • Fondation des alliances
françaises • France Éducation International (FEI) •
Haut conseil pour l'évaluation de la recherche et
de l'enseignement supérieur (HCERES) •
Institut Français • ONISEP • Réseau
français des instituts d'études
avancées (RFIEA) •
Universciences

Partenaires



CLIENTS

**Organismes
et entreprises**
pour lesquels
Campus France est
mandatée, sous convention,
afin d'assurer notamment
la gestion de bourses.
(voir p.53)

ASSOCIATIONS

Animath •
Association
Bernard Gregory •
Association des
conseillers du commerce
extérieur de la France (CCEF) •
Association des villes universitaires de
France (AVUF) • Erasmus Student
Network (ESN) • NightLine •
Euraxess France •
Régions de
France

COLLECTIVITÉS TERRITORIALES

Région
Hauts-de-
France • Université
la Réunion et Région
La Réunion • Collectivité
territoriale de la Martinique •
Euro-métropole de
Strasbourg • Métropole
de Toulouse

Forum Campus France — une année de retrouvailles

Le Forum Campus France regroupe près de 369 établissements d'enseignement supérieur et de recherche qui œuvrent ensemble à renforcer l'attractivité de l'ESR français à l'international. Grâce à leur investissement et leur mobilisation au sein de ses différentes commissions, les membres du Forum ont pu se retrouver en 2022 pour échanger et partager leurs bonnes pratiques et leurs réflexions pour renforcer l'internationalisation de l'ESR.

les autres invités : l'Institut de recherche pour le développement (IRD), l'Agence universitaire de la Francophonie (AUF) ou encore l'Agence Erasmus+ France / Éducation Formation et l'European University Association.

Un point d'étape pour les travaux des commissions

En parallèle d'un travail de refonte du Cadre de référence commun pour le fonctionnement du *Forum Campus France* mené par le Bureau, chacune des commissions s'est réunie à de multiples reprises :

La commission Afrique a notamment émis trois recommandations :

1. renforcer notre attractivité en différenciant notre offre ESR, en nous appuyant sur notre modèle culturel, sociétal et académique : prise en compte des ODD, RSE, égalité de genre, diversité, libertés et droits fondamentaux, promotion de la francophonie ;
2. cultiver l'esprit entrepreneurial des EESR et renforcer la visibilité à long terme de leurs actions en les impliquant en amont et en leur offrant l'opportunité de l'expérimentation des dispositifs d'outils financiers coordonnés qui s'inscrivent dans un processus durable : exploration, amorçage de projets, contribution à l'investissement de structuration, guichet unique pour accompagner les stratégies de déploiement et assister les opérateurs dans le montage de demande de financements européens et internationaux, diffusion des résultats ;
3. réinventer nos actions de coopérations pour mieux répondre aux attentes et aux contraintes : l'expérience des campus franco-X et la délocalisation de filières ou diplômes éclaire l'exigence d'une approche associant plus largement les opérateurs de terrain. En matière de recherche, il convient de travailler sur les sources d'inspiration pour valoriser le potentiel important de vocation des chercheurs, exploiter les atouts de chacun et co-construire les projets avec la société civile.

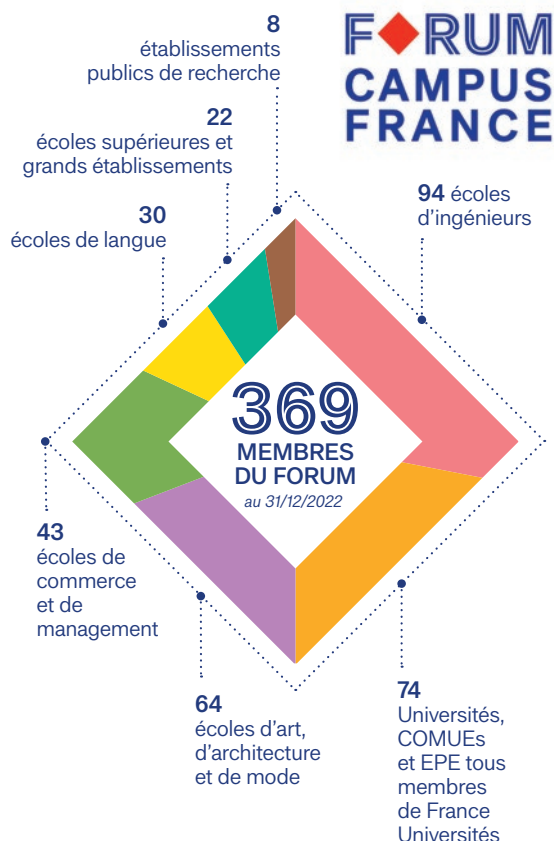
Enfin, toute coopération équilibrée et durable nécessite des flux de mobilité croisée. Pour cela, il convient de faciliter la circulation des étudiants et chercheurs dans un espace euro-africain



→ Assemblée d'été du Forum à Toulouse, juin-juillet.

Juin-juillet 2022 : l'Assemblée d'été du Forum

Premier événement du Forum Campus France en présentiel depuis 2019, l'assemblée d'été a donné le signal des retrouvailles les 30 juin et 1^{er} juillet 2022. Sous la présidence d'Emmanuelle Garnier, Présidente de l'Université Toulouse Jean Jaurès et du Forum Campus France, ces deux journées d'échanges ont réuni près de 200 représentants des membres du Forum, des conférences d'établissements (France Universités, CDEFI et CGE) et d'autres partenaires comme le réseau Euraxess. C'est dans une ambiance conviviale et chaleureuse que les commissions Afrique, Europe et Recherche du Forum ont présenté leurs travaux. Parmi



mais aussi d'impliquer les jeunes françaises et africaines dans la construction d'un tel espace de coopération, conformément aux objectifs déclinés dans la feuille de route de l'Union africaine (UA) et de l'Union européenne (UE).

La commission Europe a axé ses travaux sur les leviers d'attractivité de la France, dans un environnement européen porteur d'opportunités mais également de concurrence. Une réflexion a été amorcée sur le développement des formations en anglais pour élargir les perspectives de recrutement de notre ESR, tout en valorisant l'inclusion des étudiants internationaux dans un environnement francophone. La nécessité de promouvoir les opportunités de carrière en France, en amont, pendant et à la sortie d'études a également été abordée. La recherche n'a pas été omise, avec un focus sur les 20 actions de l'agenda stratégique de l'European Research Area et la manière dont elles peuvent aider les établissements à conquérir de nouveaux publics. Cela a permis d'aboutir à des recommandations appelant à :

- ♦ **tirer profit de la dynamique née de la PFUE** pour donner aux EESR français les moyens de jouer pleinement leur rôle dans la relance de la construction européenne ;
- ♦ **réintroduire des outils bilatéraux** sur des thématiques stratégiques pour mieux faire face à la concurrence de certains États membres de l'UE ;

- ♦ **défendre une diplomatie universitaire européenne** à deux faces, dans un contexte d'effritement démocratique et de repli identitaire, et tournée vers la politique de voisinage et d'influence de l'UE ;
- ♦ **se doter de moyens financiers pour soutenir les étudiants et chercheurs en situation d'urgence**, en tout premier lieu les réfugiés, à la hauteur de l'enjeu et de nos ambitions.

La commission Recherche s'est notamment penchée sur l'article 12 de la Loi de programmation de la Recherche (LPR) relatif aux doctorants et chercheurs étrangers accueillis dans le cadre d'un séjour de recherche :

- ♦ l'assemblée d'été a permis d'informer les établissements sur les possibilités qu'offre ce nouveau dispositif ;
- ♦ un webinar sur ce dispositif a été organisé en partenariat avec le MESR, et a réuni en septembre 2022 plus de 500 participants autour des différents ministères intervenant dans la mise en œuvre de la Loi de programmation de la recherche ainsi que la Caisse Nationale d'Assurance Maladie et Euraxess. Une FAQ sur le sujet sera mise en ligne en janvier 2023 sur le site de Campus France.

Face à la baisse du nombre de doctorants internationaux en France, la commission recherche a entrepris également une réflexion sur les leviers pour en augmenter le nombre. La complexité des dispositifs de cotutelle a également été abordée : une simplification de ces dispositifs s'avère ainsi nécessaire. Les travaux sur ces sujets devraient être approfondis en 2023.

Le fruit des débats menés au sein de l'ensemble des commissions fera l'objet d'une lettre remise aux ministères de tutelle de Campus France en 2023.

6

ÉTABLISSEMENTS ONT REJOINT LE FORUM EN 2022

- ♦ Alliance Française d'Annecy
- ♦ École Nationale Supérieure Maritime (ENSM)
- ♦ South Champagne Business School
- ♦ CCI Paris Île-de-France
- ♦ Télécom Paris
- ♦ Télécom SudParis

Espaces Campus France — un réseau mondial de professionnels

Présents dans 134 pays, les agents des Espaces Campus France ont une fonction de premier plan dans le dispositif d'attractivité des études en France. Ils assurent au quotidien la promotion des études en France et l'accompagnement des étudiants internationaux dans leur projet, et animent la communauté des alumni. Ces missions sont menées en coordination avec Campus France, qui a renforcé son dispositif de formation afin de répondre plus efficacement aux besoins des agents.

Des formations adaptées à la diversité des profils et des missions

Plus de 400 agents sont actuellement répartis dans un vaste réseau de plus de 275 Espaces et d'antennes Campus France dans le monde entier, intégrés au sein des services culturels des ambassades. Ces ressources humaines constituent un atout incontestable pour la mise en œuvre de la politique d'attractivité auprès des étudiants internationaux.

Campus France accompagne ces équipes sur le terrain, et assure en particulier la formation (initiale et continue) de ce vaste réseau d'agents du MEAE, à la demande de celui-ci. Le renouvellement d'une partie des personnels, tout au long de l'année, a motivé le développement d'une offre de formation à distance, proposant désormais plus de 20 modules de formation thématiques (promotion, communication, orientation, animation des outils de suivi, etc). Ce parcours d'intégration a permis à la soixantaine de personnes nouvellement recrutées en 2022 de se former lors de leur prise de poste.

De nombreux autres modules sont régulièrement proposés à l'attention de tous les agents afin d'actualiser leurs connaissances ou d'optimiser l'utilisation des outils internes. Plusieurs

cycles de webinaires thématiques animés par des experts (actualité de l'ESR ; préparation au départ des étudiants internationaux) ont été également organisés tout au long de l'année. En tout, ce sont près de 200 personnes qui ont bénéficié d'au moins une action de formation en 2022.

La dimension internationale du réseau des Espaces Campus France, les efforts d'optimisation budgétaire et la volonté de mutualiser les ressources et les expériences sont autant d'arguments en faveur de la formation à distance.

Faciliter la production de vidéos

Campus France a mis à la disposition des Espaces sa plateforme de création vidéos (EasyMovie) aux agents du réseau culturel français. Sept Espaces ont pu en bénéficier en phase test : Qatar, Soudan, Brésil, Uruguay, États-Unis, Caraïbes Orientales et Singapour. Le bilan est positif, avec 23 vidéos réalisées entre octobre et



PLUS DE 275

ESPACES ET ANTENNES

**Campus France dans
le monde entier.**

Séminaires régionaux : quelle attractivité en Asie et en Afrique ?

L'année 2022 a permis de renouer avec les séminaires régionaux destinés aux responsables Campus France mais aussi aux personnels des services de coopération et d'action culturelle des ambassades de France.

En mars 2022, le séminaire organisé à Siem Reap (Cambodge) pour les postes d'Asie a suscité un fort intérêt avec une quarantaine de participants représentant 21 pays sur place et en ligne. La rencontre a permis de poser les jalons d'une stratégie de rebond en Asie, après le brutal coup d'arrêt de la pandémie dans cette zone, auparavant première région d'origine des mobilités dans le monde.

La question des leviers d'attractivité se pose aussi, en des termes différents, en Afrique subsaharienne, où la France doit à la fois répondre à une forte demande sans alimenter le *brain drain*, dans un contexte de forte compétition des pays d'accueil. Autant de questions abordées lors du séminaire organisé au Cap (Afrique du Sud), en septembre 2022, en présence d'une cinquantaine de participants, représentant près de 30 pays.



→ Formation 2022 des nouveaux responsables d'Espace Campus France.

novembre, pour la plupart des témoignages étudiants ou alumni. L'expérimentation se poursuivra en 2023.

Le retour au présentiel

Le retour au présentiel a été accueilli avec enthousiasme. Après plusieurs années de format virtuel, la formation des nouveaux responsables d'Espace Campus France s'est de nouveau tenue à Paris du 11 au 15 avril 2022, en présence de 59 nouveaux agents, venus de 53 pays.

Les ministères de tutelle, les conférences d'établissements et les partenaires de Campus France ont été associés à la conception et à l'animation de cette session de formation, qui a notamment permis d'aborder le contexte de la mobilité étudiante, les évolutions récentes dans l'enseignement supérieur, l'aide à l'orientation, les modalités d'admission et d'accueil des étudiants internationaux, sans oublier la communication et la promotion à l'ère du numérique.



→ Séminaire attractivité Asie - Siem Reap (Cambodge).

Projets européens — une année sous le signe de l'Union européenne



Rencontres partenariales, groupes de travail, prises de position communes, reprise de l'activité événementielle en présentiel et lancement de nouvelles collaborations : l'année 2022 a vu se déployer une activité particulièrement dynamique en matière de projets européens, portée par le contexte favorable de la Présidence française du Conseil de l'Union européenne (PFUE) de janvier à juin.

→ Salon *Study in Europe* à Bakou, Azerbaïdjan



Un agenda partenarial très intense

Tout au long de l'année, Campus France a poursuivi la coopération avec ses partenaires européens et internationaux. La directrice générale de Campus France a rencontré à différentes occasions les directeurs des agences de promotion allemande, américaine, britannique, espagnole, italienne, néerlandaise, ou encore tchèque, ainsi que la nouvelle directrice de l'Agence Erasmus+ France Education Formation, Nelly Fesseau. Ces rencontres ont permis d'échanger sur des problématiques communes, telles que l'Ukraine, le développement durable ou la coopération avec les pays sensibles.

En mai, Campus France a participé au *Sommet G7+partenaires sur l'Enseignement supérieur* organisé par le DAAD (Office allemand d'échanges universitaires) à Berlin. À l'issue du sommet, les dirigeants des organismes des 14 pays présents ont publié une déclaration conjointe sur la coopération académique dans un monde en crise.

Fin juin, en clôture de la Présidence française de l'Union européenne, l'Agence a piloté deux ateliers sur les leviers de l'attractivité vis-à-vis des étudiants et talents hors d'Europe lors du *Campus des universités européennes* à Versailles. Enfin, en décembre, Campus France participait aux 70 ans de l'agence de promotion néerlandaise Nuffic.

25 agences de promotion européennes réunies en juin à Paris

Dans le cadre du projet *Study in Europe*, Campus France a accueilli les 13 et 14 juin, à Paris 25 agences nationales de promotion européennes, ainsi que des représentants de la Commission européenne et des membres du *Stakeholder Panel* du projet, tels que le Groupe de Coimbra et l'Erasmus Student Network. L'objectif de cette réunion était d'échanger sur les tendances en matière de mobilité internationale et de promotion de l'enseignement supérieur dans le contexte post-crise sanitaire, tout en réfléchissant aux grands défis de l'enseignement supérieur dans le contexte international actuel.

→ **Study in Europe :**
Réunion des
agences
nationales
européennes de
promotion.



Salon Study in Europe Azerbaïdjan

Campus France a organisé, le 2 octobre, un salon *Study in Europe* à Bakou (Azerbaïdjan) qui a attiré plus de 20 exposants de 10 pays et réuni 1600 visiteurs. Le salon a fait l'objet d'une cérémonie d'ouverture officielle, en présence du chef de la délégation de l'UE en Azerbaïdjan, Peter Michalko, de l'ambassadeur de France en Azerbaïdjan, Zacharie Gross.

Un nouveau projet : EU Mobility Programme for Myanmar

Fin 2022, l'Agence Campus France a remporté un nouveau projet européen, l'*EU Mobility Programme for Myanmar (EMPM)*, financé par la Délégation de l'UE au Myanmar et visant le soutien à l'accès à l'enseignement supérieur pour les étudiants birmans à travers l'apprentissage en ligne et la mobilité étudiante, tant dans les autres pays de l'ASEAN que dans l'UE. Le consortium constitué pour la mise en œuvre de ce programme est composé de Campus France, Nuffic et du DAAD (chef de file). Les activités prévues dans le cadre du programme commenceront début 2023, pour une durée de quatre ans. Campus France est plus particulièrement en charge de la mobilité physique vers l'UE, des activités à destination des alumni, et de la coordination de cours de langues, en lien avec l'Institut Français.

HOPES-LEB : succès du salon virtuel Study & Career Opportunities

Campus France a organisé un salon virtuel le jeudi 8 décembre, dans le cadre du projet européen *HOPES-LEB*. Cette activité fait partie des actions menées par Campus France à destination des alumni du projet et des bénéficiaires d'autres programmes financés par l'UE ciblant les réfugiés syriens et les jeunes en situation de vulnérabilité

dans les pays voisins de la Syrie. Plus de 1 600 visiteurs et 64 exposants ont participé à ce salon, qui valorisait les offres d'études, de bourses et de développement professionnel.

ELAN-INTERREG Caraïbes : l'année du bilan

Arrivé à sa dernière année d'existence en 2022, le projet *ELAN-INTERREG Caraïbes* a permis à 151 jeunes caribéens de partir en mobilité à la Martinique et à la Guadeloupe grâce aux bourses de mobilité entrante gérées par Campus France. Un dernier comité de pilotage du projet s'est tenu le 9 décembre à Fort-de-France avec la participation de Béatrice Khaiat, directrice générale adjointe de l'Agence. Ce comité a été l'occasion de discuter, entre autres, de l'éventuelle continuation du projet *ELAN* au titre de la programmation 2021-2027 d'INTERREG Caraïbes.

EU4Dialogue : une implication constante

En 2022, Campus France a maintenu son implication dans le programme *EU4Dialogue*, financé par l'UE et ayant pour objectif la transformation des conflits non résolus dans quatre pays de la région du Partenariat oriental : Arménie, Azerbaïdjan, Géorgie, Moldavie. Campus France est notamment chargée de la mise en place d'un projet pilote de mobilités vers l'UE, de missions d'enseignants/experts, d'événements de renforcement des capacités et de l'organisation d'une visite d'étude en France et en Italie. Le 25 novembre, un webinar introductif à cette visite d'étude, qui aura lieu en 2023, a réuni une vingtaine de professeurs et de professionnels du patrimoine de la région, ainsi qu'un représentant de l'ALIPH - Alliance internationale pour la protection du patrimoine dans les zones en conflit.



Rencontres Campus France 2022

— penser les mobilités de demain

Campus France a organisé ses Rencontres du 28 au 30 novembre à la Cité internationale universitaire de Paris, édition particulièrement attendue après deux années de rendez-vous virtuels. Plus de 700 personnes ont participé à cet événement qui a permis aux acteurs de la mobilité étudiante internationale de se retrouver, physiquement, pour 3 jours d'échanges et d'activités menées sur le thème : quelles mobilités pour demain ?

Une affluence record

Les représentants de 52 ambassades sont venus à la rencontre des représentants de 161 établissements d'enseignement supérieur. De nombreux autres partenaires et invités ont répondu présents, dont près de 80 experts de haut niveau qui sont intervenus dans les conférences et ateliers proposés tout au long de ces journées.

Les Rencontres ont été suivies de l'Assemblée générale « Études en France » organisée par le ministère de l'Europe et des affaires étrangères.

Au total, ce sont plus de 700 personnes qui ont participé à cette manifestation qui offre un espace de dialogue et d'échanges privilégié sur l'international aux acteurs de la coopération universitaire. Plus de 1 000 rendez-vous en face à face ont permis aux représentants des ambassades de France et des établissements d'enseignement supérieur de faire le point sur les

→ Près de 700 participants aux Rencontres Campus France à la Cité internationale universitaire de Paris, novembre.



partenariats académiques et d'étudier de nouvelles pistes de coopération pour renforcer la mobilité étudiante internationale vers la France.

Quelles mobilités pour demain ?

Ces Rencontres ont été l'occasion de poser un regard prospectif post-pandémie sur le rebond de la mobilité internationale des étudiants et des chercheurs, alors que des transformations très profondes sont encore à l'œuvre. Les défis environnementaux, numériques ou politiques, renforcés par les crises successives, ont motivé le choix de concentrer la réflexion sur la thématique des mobilités de demain.

La question du « développement durable comme vecteur d'attractivité ? » abordée à l'ouverture de l'événement a donné le ton de cette édition orientée sur les thèmes de la durabilité, et des préoccupations écologiques et sociétales qui se posent à la jeunesse, et auxquelles l'enseignement supérieur français se doit de répondre.

Cette conférence inaugurale, suivie par près de 400 personnes sur place et 250 à distance a été l'occasion, pour Donatienne Hissard, directrice générale de Campus France, d'annoncer le lancement de l'élaboration d'un plan d'action interne à l'agence et d'une réflexion avec les acteurs de l'ESR sur le développement durable pour penser le futur des mobilités.

De nombreuses thématiques ont trouvé place dans un programme extrêmement dense - 11 conférences et 24 ateliers, abordant les nouvelles formes de mobilité et de coopération (universités européennes, campus délocalisés, ou franco-pays), la thématique de l'inclusion, les nouveaux outils numériques ou réglementaires (apprentissage et formation en alternance ; loi de programmation de la recherche ; visas).

Les réponses coordonnées des acteurs de l'Enseignement supérieur pour faire face aux crises ont été également abordées dans plusieurs sessions.

Des priorités géographiques à l'honneur

Les focus pays ou région sur les géographies prioritaires (Indopacifique, Afrique et Europe en particulier) ont été l'occasion d'aborder la communication, le développement de l'offre de formation, notamment en anglais, ainsi que le cadre de la mobilité (accords de coopération, dispositifs de financement bilatéraux ou multilatéraux, participation des établissements aux opérations de promotion).

Des retrouvailles plébiscitées par les participants

Les Rencontres Campus France 2022 ont été plébiscitées par leur public qui a massivement répondu à l'invitation, et salué l'intérêt et la qualité des échanges qui ont eu lieu dans ce cadre. 95% des participants se sont déclarés satisfaits ou très satisfaits de l'ensemble de l'événement, et plus de 90% d'entre eux ont indiqué vouloir participer à la prochaine édition : le rendez-vous est pris en 2023 pour des Rencontres dédiées cette fois à la coopération internationale en matière de recherche et d'innovation.

Quelles mobilités pour demain ?





Rebond et reconfigurations de la mobilité

— En 2022, le paysage de la mobilité sort largement remodelé de la crise sanitaire, et la compétition mondiale de l'attractivité reprend sur un rythme plus vif que jamais, entre anciens leaders et nouveaux acteurs. Les études et les publications de Campus France s'avèrent incontournables pour comprendre un paysage de la mobilité en pleine mutation sous l'effet de crises multiples, et construire des stratégies pour l'avenir.

Analyser

- 25 — 3 questions à Olivier Marichalar
- 26 — Les étudiants internationaux : un apport de 1,35 milliard d'euros à l'économie française
- 28 — Monde, pays, territoires : l'attractivité sous tous les angles



400 026

ÉTUDIANTS ÉTRANGERS POUR L'ANNÉE 2021-2022

(source : MESR/SIES, apprentis
du supérieur inclus)

Le nombre d'étudiants étrangers inscrits en France a **augmenté de 8 %** en 2021-2022, et dépasse désormais la barre des 400 000. Il s'agit de la croissance la plus forte enregistrée depuis plus de 15 ans, portée notamment par la croissance du nombre d'étudiants européens.





3 QUESTIONS À...

Olivier Marichalar,

*responsable du service études,
presse et communication institutionnelle*

« Nous venons de franchir une étape importante vers l'objectif des 500 000 étudiants internationaux en France »

—→ Comment a évolué la mobilité étudiante vers la France en 2022 ?

O.M. — Après une année de stagnation dans le contexte de la pandémie, le nombre d'étudiants étrangers affiche pour l'année 2021-2022 la croissance interannuelle la plus forte depuis 2005 : +8% (données MESR/SIES). Le seuil des 400 000 étudiants étrangers en France vient d'être franchi, marquant un jalon important sur le chemin des 500 000 étudiants internationaux fixés comme objectif de la stratégie *Bienvenue en France*. Géographiquement, ce sont les zones Amériques et Europe qui progressent le plus, avec respectivement +15% et +13%, là où la zone Asie-Océanie connaît la reprise la moins dynamique (+1%). Les effectifs croissent dans tous les types d'établissements, et de façon particulièrement forte dans les écoles de commerce (+18%).

—→ Campus France a publié en 2022 une étude inédite sur l'impact économique de la venue des étudiants étrangers en France. Quels en sont les enseignements ?

O.M. — Cette étude nous apprend que la France, comme l'ensemble des onze autres pays disposant d'études comparables, dégage un bénéfice net de la venue des étudiants internationaux : 1,35 Md€, résultat de la différence entre les dépenses des étudiants internationaux (5 Md€) et les dépenses publiques à leur profit (3,7 Md€). À cet impact direct s'ajoutent de nombreux bénéfices à long terme : ces alumni deviennent, très largement, prescripteurs des idées et des produits français dans leur pays d'origine.

—→ Quelles sont les principales tendances de la mobilité étudiante dans le monde ?

O.M. — Plus de six millions d'étudiants sont actuellement inscrits dans des formations diplômantes à l'international. Comme région d'origine, l'Asie, par l'ampleur des effectifs impliqués, continue de conditionner fortement les dynamiques de la mobilité mondiale. Mais on observe des

tendances qui préfigurent peut-être des évolutions plus importantes, comme le fait par exemple que de plus en plus d'étudiants asiatiques restent sur leur continent.

D'autres pays, comme l'Inde ou le Vietnam, et, avec un poids moindre, le Népal, connaissent une accélération de leur mobilité. Ceci, au moment où la mobilité depuis la Chine, dont le volume dépasse actuellement le million d'étudiants, prend la voie d'un ralentissement possible dans de nombreux pays.

L'Union européenne reste quant à elle la première zone de destination dans le monde, dans un contexte de compétition accrue. Fragilisée par le Brexit, elle peut cependant compter sur la qualité des formations dispensées au sein d'un espace intégré, bénéficiant de coopérations très structurées.

Enfin, rappelons que les étudiants originaires d'Afrique subsaharienne représentent près de 7% du total des étudiants en mobilité internationale mais moins de 4% de la population étudiante mondiale. Alors que la population africaine devrait doubler d'ici 2050, les enjeux de formation prennent une ampleur majeure pour cette zone du monde.

Les étudiants internationaux : un apport net de — 1,35 milliard d'euros à l'économie française

Campus France, en partenariat avec l'institut Kantar Public, a mené une enquête auprès de 10 000 étudiants internationaux afin de mieux connaître leurs ressources, dépenses et conditions de vie. Cette étude, dévoilée en novembre 2022, permet d'évaluer l'impact économique de leur présence en France : leur apport se monte à 1,35 milliard d'euros net pour le pays. L'enquête permet aussi d'évaluer l'impact positif de long terme sur l'image de la France à l'international.

Une enquête de grande ampleur

Entre février et avril 2022, un sondage a été diffusé auprès de 9 992 étudiants internationaux ayant séjourné en France au cours des trois dernières années. Cet échantillon est rendu représentatif via un redressement statistique, appliqué sur quatre critères :

l'origine géographique de l'étudiant, le type d'établissement supérieur fréquenté, le niveau d'études, et le bénéfice de bourses du gouvernement français.



→ Page de couverture
de *L'impact économique
des étudiants internationaux
en France*.

Comment les étudiants internationaux financent-ils leurs études ?

L'enquête identifie cinq sources principales de financement : l'entourage familial, source la plus souvent citée (77%), représente 53% des revenus dépensés. Les économies personnelles viennent ensuite (48%), puis les aides de la CAF (46%) et les activités rémunérées (job étudiant, 34%). Enfin, 18% des répondants déclarent financer leurs études grâce à des bourses octroyées par les gouvernements de leur pays d'origine ou par le gouvernement français. 48% des étudiants ont travaillé pendant leur séjour en France.

L'impact de la crise du Covid-19

Si, dans la majorité des cas, la crise sanitaire n'a pas eu d'impact sur la durée du séjour (78%), elle a engendré des dépenses imprévues pour 60% d'entre eux (frais de vie quotidienne, allers-retours avec le pays d'origine, santé). La crise a notamment eu un impact négatif sur les sources de revenus de 62% des étudiants, et sur l'aide apportée par les familles, qui a baissé dans 31% des cas. Pour 60% des étudiants, la crise sanitaire a empêché les proches de leur rendre visite en France.

5 milliards d'euros bruts d'apport financier lié à la présence des étudiants internationaux en France

En moyenne, les étudiants internationaux dépensent 867 euros par mois : 48% de ce budget est destiné au loyer, 21% aux frais de vie quotidienne. Ils s'acquittent en moyenne de 2822 euros de frais de scolarité (Contribution à la vie étudiante et de campus (CVEC) incluse).



Les médias en parlent !

L'enquête a fait l'objet de nombreuses reprises dans les médias : AFP, Le Monde, Les Echos, 20 Minutes, Challenges, Capital, etc. Au total, la couverture médiatique a cumulé 3,2 millions de lecteurs entre le 28 novembre et le 14 décembre 2022.

Leur séjour génère des recettes pour l'économie française dans de nombreux secteurs :

- ◆ 38 % ont reçu la visite de proches, pour une durée totale moyenne de 23 jours ;
- ◆ ils dépensent en moyenne 1 692 euros en transports ferroviaires, aériens et routiers (hors transports du quotidien) pour se rendre en France ;
- ◆ un quart des répondants a suivi des cours de français avant ou pendant le séjour en France, à 58 % dans des institutions françaises, pour un coût moyen de 1 632 euros ;
- ◆ 20 % ont indiqué avoir exercé plusieurs emplois en France pendant leur séjour, et 28 % un seul emploi, un apport en cotisations sociales salariales qui se monte respectivement à 13 300 € et 7 800 € en moyenne ;
- ◆ pour les étudiants concernés par ces procédures, les frais de dossier Études en France, d'obtention des visas et titres de séjour représentent 34,8 millions d'euros d'apport annuel. Au total, les étudiants internationaux apportent 5 milliards d'euros à l'économie française.

Des dépenses publiques inférieures aux recettes : un apport net de 1,35 milliard d'euros

Plusieurs types de dépenses publiques sont destinés aux étudiants internationaux sur une année donnée :

- ◆ la part de la dépense intérieure d'enseignement pour le niveau supérieur : 31 milliards d'euros ;
- ◆ le montant annuel moyen des bourses du gouvernement français (2019, 2020 et 2021) : 53 millions d'euros ;
- ◆ le montant des aides au logement : 207 millions d'euros ;
- ◆ les dépenses de sécurité sociale : 247 millions d'euros ;
- ◆ le coût des services de l'État (Campus France et services diplomatiques) destinés à la venue d'étudiants internationaux en France et à la diplomatie culturelle et d'influence : 87 millions d'euros.

Un apport net de 1,35 milliard d'euros est mis en évidence : c'est l'impact économique direct des étudiants internationaux en France.

Rayonnement de la France

L'enquête permet d'évaluer l'impact à long terme de la présence des étudiants internationaux pour l'image de la France à l'international. Ce séjour en France a des effets positifs directs sur le souhait de travailler avec des entreprises françaises (88 % des répondants), de consommer des produits français (80 %), ou l'envie de revenir en France (88 %). Les étudiants internationaux seront également les premiers prescripteurs du pays, en recommandant la France comme destination de travail (84 %), de vacances (93 %), de séjour pour les études (90 %), ou bien pour y vivre (75 %).

Monde, pays, territoires : l'attractivité sous tous les angles



CONSULTEZ
TOUTES NOS
PUBLICATIONS

Chiffres clés 2022

une mobilité étudiante en pleine recomposition

Publication annuelle, les Chiffres clés de Campus France présentent les principales tendances de la mobilité étudiante en France et dans le monde. Cette publication synthétique fournit un état des lieux des évolutions de chaque type de mobilité (entrante/sortante, diplômante/d'échange) et les replace dans le contexte des stratégies de différents pays pour l'accueil des étudiants internationaux.

En 2022, la mobilité étudiante mondiale continue de se transformer sous l'effet de trois crises inédites : la pandémie, le Brexit et la guerre en Ukraine.

Pour la première fois, le monde compte plus de 6 millions d'étudiants mobiles, qui font de l'Europe leur première destination.

6 millions

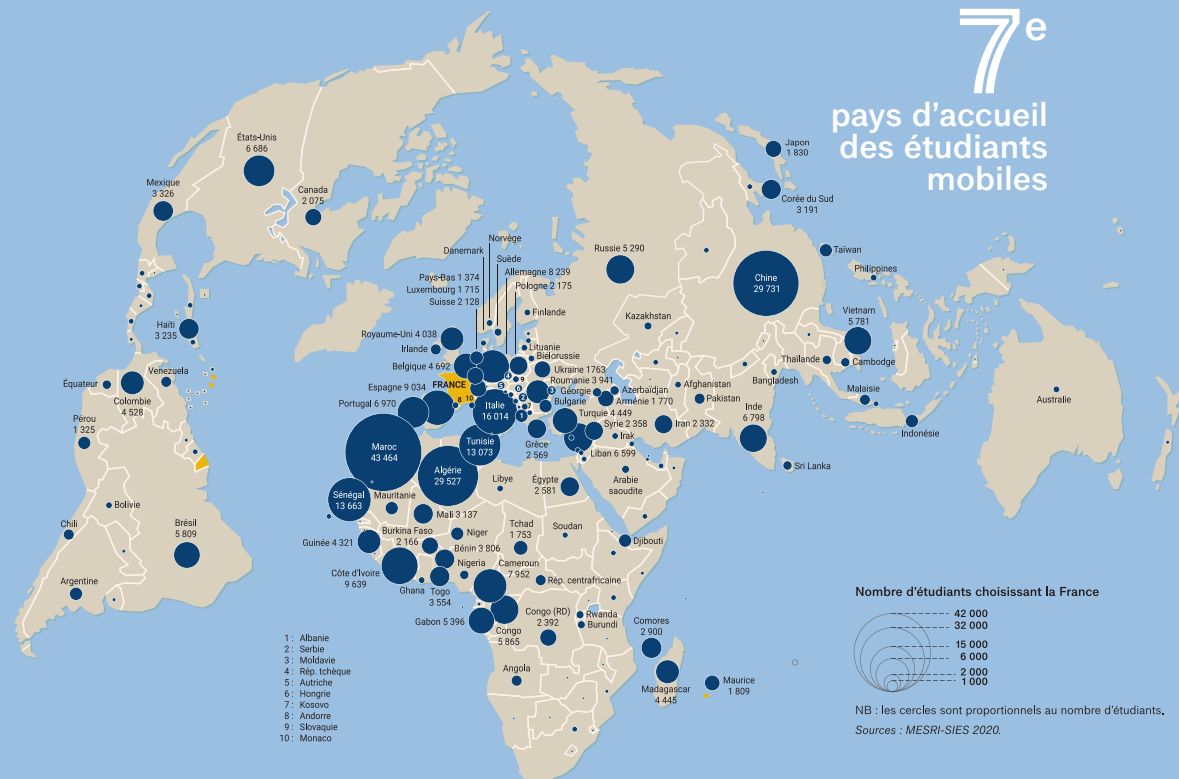
**D'ÉTUDIANTS
MOBILES
DANS LE MONDE**

L'EUROPE ÉTANT
LA PREMIÈRE
DESTINATION
DES ÉTUDIANTS
ÉTRANGERS.

Origine des étudiants étrangers en France. (MESR 2020-2021)

La France 7^e

pays d'accueil
des étudiants
mobiles



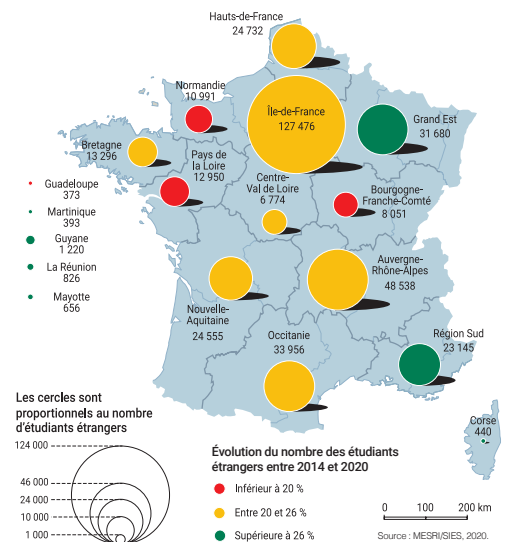
NB : les cercles sont proportionnels au nombre d'étudiants.
Sources : MESRI-SIES 2020.

Observatoire territorial de la mobilité des étudiants et des chercheurs : une attractivité en hausse dans toutes les régions

La 2^e édition de l'Observatoire territorial de la mobilité des étudiants et des chercheurs présente les **chiffres-clés de la mobilité internationale** et les **stratégies d'internationalisation des régions et métropoles françaises**. Nouveauté de cette édition, Campus France publie avec le rapport principal une série de **14 Focus Régions** et **17 Focus Métropoles** qui présentent les résultats détaillés de chaque territoire.

Commanditée par la délégation pour l'Action extérieure des collectivités territoriales (DGM/DAECT, ministère de l'Europe et des affaires étrangères), cette étude a été réalisée en collaboration avec Régions de France, l'Association des villes universitaires de France (AVUF) et France urbaine.

L'attractivité de la France repose beaucoup sur l'engagement des régions et des métropoles. Plus d'un étudiant étranger sur deux (57%) est inscrit dans trois régions : **l'Île-de-France, l'Auvergne-Rhône-Alpes et l'Occitanie**. Depuis 2014, la mobilité étudiante internationale a progressé dans toutes les régions, les régions **Sud** et **Grand Est** connaissant les plus fortes croissances (respectivement, +35% et +28%).



Les notes régionales : Asie-Océanie et Afrique subsaharienne

Afin d'alimenter les échanges lors des séminaires d'attractivité Asie au Cambodge (mai) et Afrique au Cap (septembre), Campus France a publié deux notes régionales chiffrées sur la mobilité étudiante à l'échelle de ces zones stratégiques :

- ◆ **Attractivité Asie-Océanie 2022.** Mobilité étudiante : analyse des tendances et des stratégies
- ◆ **Les grandes tendances de la mobilité étudiante en Afrique subsaharienne**




Portraits de pays : Cameroun, Maroc, Indonésie, Irlande et Ouzbékistan

Cinq nouveaux Focus pays ont vu le jour en 2022 : Cameroun, Maroc, Indonésie, Irlande et Ouzbékistan. Ces publications proposent un panorama de l'enseignement supérieur, du système de recherche, des mobilités étudiantes entrantes et sortantes du pays concerné. Elles dressent aussi un état des lieux de la coopération universitaire et scientifique avec la France.

2





Une activité en hausse entre présentiel et virtuel

C'est la raison d'être de Campus France que de promouvoir et valoriser dans le monde l'excellence de l'enseignement supérieur français. Entre crises et reprise, la campagne « Rendez-vous en France » a investi en 2022 de nouveaux médias et se réinvente. La promotion retrouve son rythme de croisière et plébiscite le présentiel.

Promouvoir & valoriser

- 33 — 3 questions à Juliette Linares
- 34 — Campagne « Rendez-vous en France » : la mobilité, une expérience irremplaçable
- 36 — Moyen-Orient : une première collaboration avec un influenceur
- 37 — Campus France Live
- 38 — Des manifestations partout dans le monde
- 45 — Valorisation : promouvoir l'offre de formation



57

OPÉRATIONS
DE PROMOTION
DURANT L'ANNÉE
2022

Après le record de 2021 dû au rattrapage post-covid, le niveau d'activité a retrouvé en 2022 son rythme habituel avec 57 manifestations, 327 établissements participants et plus de 25 000 visiteurs étudiants. Sur tous les continents, et à partir de l'été pour l'Asie, les manifestations ont fait un retour réussi en présentiel. **En France, l'activité est repartie à la hausse, avec davantage d'événements organisés, en présentiel comme en virtuel.**





3 QUESTIONS À...

Juliette Linares,

directrice adjointe de la coordination géographique

« Pour donner envie de France, présentiel et numérique sont complémentaires »

—→ Quelles ont été les grandes priorités en 2022 ?

Juliette Linares — Les grandes zones prioritaires restent l'Asie, l'Afrique et, en cette année de PFUE, l'Europe. Pour l'Asie, il était nécessaire d'assurer la présence française sur les premiers salons en présentiel. Nous avons aussi accompagné les établissements pour mieux comprendre les évolutions en cours, en Chine notamment.

En Afrique, nous avons distingué deux axes importants, vers les pays anglophones où la concurrence est vive et où nous avons encouragé les mobilités croisées. Pour les pays francophones (Maghreb notamment), nous avons mis en place des actions ciblées qui ont permis aux étudiants de construire des parcours de réussite.

En Europe, l'accent a été mis sur la mobilité intra-européenne et sur le programme de bourses France Excellence Europa (voir page 50). Avec la guerre en Ukraine, notre effort a aussi porté sur l'accueil des étudiants déplacés, avec la création d'une cellule ad hoc et d'un programme de FLE. Pour les autres zones, Amériques d'abord, la reprise du salon international NAFSA en présentiel nous a permis de renouer avec les établissements

du monde entier. Enfin, du côté de l'Afrique du Nord et du Moyen-Orient, de nouvelles formes de promotion ont vu le jour dans les pays du Golfe où nous avons travaillé pour la première fois avec un vidéaste influenceur.

—→ Cette année 2022 a-t-elle marqué le retour au tout présentiel ou bien allez-vous désormais combiner présentiel et numérique ?

J.L. — Présentiel et numérique sont complémentaires. Nous l'avons constaté en 2022 : sur tous les continents, et à partir de juillet 2022 pour l'Asie, le retour en présentiel a été plébiscité par les 327 établissements qui ont participé à nos manifestations, quitte à réduire leurs participations pour privilégier le présentiel face au virtuel. Pour donner l'envie de France, pour mieux valoriser nos spécificités, les rencontres avec les étudiants et les partenaires sont importantes. Mais aujourd'hui,

comme cela a été évoqué lors des Rencontres 2022, nous devons mener une réflexion sur l'avenir des mobilités : une mobilité plus réfléchie, plus longue ou plus proche... Nous sommes sensibilisés aux objectifs de développement durable et nous souhaitons valoriser les enjeux sociétaux.

—→ Quelles perspectives pour 2023 ?

J.L. — La volonté d'être présent partout ! La France doit être là et notamment dans deux pays où les choses bougent, comme en Chine et au Brésil. Notre programmation couvrira néanmoins tous les continents, avec des priorités en Asie (Inde, Thaïlande) et dans la zone Indopacifique, en Afrique (notamment anglophone et lusophone) et en Europe (UE et Balkans). Nous serons également présents sur les grands salons institutionnels et, pour la zone ANMO, nous entendons privilégier des destinations francophiles et francophones (Liban, Égypte). Enfin, en France, nous allons poursuivre cafés-croissants et Journées pays et faire en sorte que les prochaines rencontres soient davantage axées sur la recherche et l'innovation.

RENDEZ-VOUS
EN FRANCE

Skills & Friends for life



Campagne « Rendez-vous en France » — la mobilité, une expérience irremplaçable

Lancée à l'automne 2021, la nouvelle campagne de communication « Rendez-vous en France » a pour objectif d'accompagner le rebond des mobilités observé en 2022. Fondée sur la valorisation de l'expérience France et de l'aventure unique qu'est la mobilité, la campagne a touché un large public. Enrichie en cours d'année de nouveaux profils d'ambassadeurs, la campagne amorce une deuxième phase pour 2023 autour d'un nouveau slogan « *Skills & Friends for life* ».

La nouvelle campagne de communication « Rendez-vous en France » se présente comme une réponse au désir retrouvé de mobilité des étudiants internationaux vers la France, que l'année 2022 a confirmé avec une augmentation record des étudiants étrangers inscrits dans l'enseignement supérieur français. La campagne et son invitation à la rencontre et à la découverte anticipent ce besoin de renouer avec l'expérience vécue de la mobilité, dont la crise sanitaire a montré, en creux, le caractère irremplaçable.

Cette campagne, mettant en scène des alumni aux parcours de réussite divers dans leur cadre de vie en France, est une invitation à se plonger dans l'expérience France, mais véhicule aussi l'idée que la mobilité vers la France offre un rendez-vous avec son avenir et constitue une étape fondamentale dans la trajectoire de chacun.



Le concept « Rendez-vous en France » a été décliné en 2022 autour de trois messages-clés :

- ◆ un enseignement d'excellence qui se distingue dans les classements internationaux ;
- ◆ la possibilité de suivre en France des études en anglais à travers une offre de 1600 formations ;
- ◆ une stratégie sanitaire qui a permis à la France de rester ouverte durant la pandémie et de garantir l'accès à la vaccination à tous les étudiants français comme internationaux.

La campagne a été déployée avec succès en 2022 dans 134 pays via les 275 Espaces Campus France et à l'occasion des manifestations de promotion partout dans le monde. Elle a permis de toucher, au total :

- ◆ Près de 200 000 personnes sur Facebook,
- ◆ 120 000 personnes sur Instagram,
- ◆ 43 000 personnes sur Twitter,
- ◆ 90 000 personnes sur LinkedIn.

« Skills & friends for life » : vers une deuxième saison de « Rendez-vous en France »

À partir des performances de cette campagne, mais aussi des retours des Espaces Campus France consultés lors d'un sondage, une réflexion menée en 2022 fixe de nouveaux objectifs à la campagne Rendez-vous en France, pour en augmenter l'impact et la portée :

- ◆ mettre l'accent sur le digital et notamment la sponsoring des contenus sur les réseaux sociaux ;
- ◆ préciser le message « Rendez-vous en France » pour lui donner davantage d'impact ;
- ◆ mettre l'accent sur les visuels de groupe ;
- ◆ continuer à diversifier les ambassadeurs alumni pour toucher encore plus de régions du monde.

Dès l'automne 2022, le kit de campagne intègre plusieurs nouveautés

1 — De nouveaux visuels qui misent sur l'effet de groupe et mettent également en scène les alumni dans un environnement académique et de recherche. Cette année, les visuels et les vidéos montrent les alumni à Lyon, Strasbourg, Toulouse et Saint-Étienne afin d'illustrer la diversité et la richesse des paysages français.

2 — Cinq nouveaux alumni : Angelo (Italie), Moza (Qatar), Claudia (Gabon), Carlsson (Malaisie) et Alicia (Espagne). Ces nouveaux ambassadeurs incarnent la campagne aux côtés des 8 alumni recrutés en 2021 (Argentine,

Australie, Colombie, Cambodge, Côte d'Ivoire, Égypte, Kazakhstan et Kenya). La campagne s'appuie ainsi sur une vaste diversité de profils, choisis pour leur appartenance à des zones stratégiques ou insuffisamment représentées, mais aussi la richesse et l'exemplarité de leur parcours. Ainsi réunis, ces alumni représentent toutes les possibilités offertes par les études en France.

3 — Un nouveau claim complémentaire qui prolonge « Rendez-vous en France » et précise l'invitation : « Skills & friends for life ». Venir étudier en France, c'est en effet acquérir des savoir-faire pour s'accomplir dans sa vie professionnelle, mais aussi se faire des amis issus de tous les horizons, et conserver un lien unique avec la France.

Les perspectives pour l'année 2023 ont pour objectif d'augmenter l'audience de la campagne et son impact, notamment dans les régions prioritaires. Pour cela, il est notamment prévu de :

- ◆ déployer massivement l'ensemble des supports de communication, notamment via des campagnes de sponsoring sur les réseaux sociaux ;
- ◆ travailler davantage les déclinaisons régionales des messages de campagnes ;
- ◆ produire une vidéo générique promotionnelle, valorisant l'expérience d'études en France et ses spécificités, pour rassembler tous les arguments d'attractivité et illustrer le nouveau claim de campagne.



→ Kakémonos issus de la campagne « Rendez-vous en France ».

Moyen-Orient

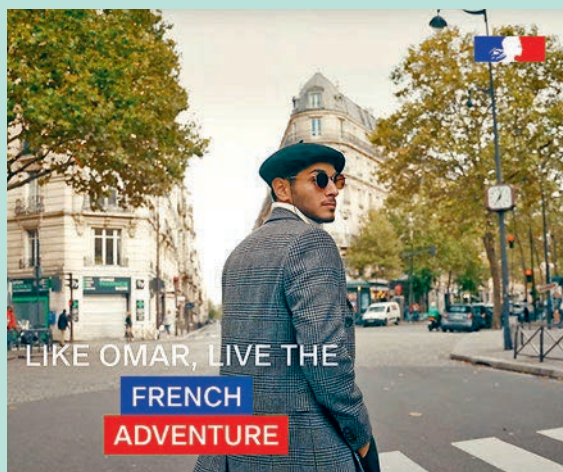
— Une première collaboration avec un influenceur

À l'initiative de l'ambassade de France au Bahreïn et en partenariat avec les ambassades en Arabie Saoudite et au Koweït, Campus France a confié la production d'une vidéo de promotion des études en France à l'influenceur bahreïni Omar Farooq. Une première opération réussie : la vidéo a rassemblé plus de 2 millions de spectateurs.



VOIR LA VIDÉO
DE PROMOTION
DES ÉTUDES
EN FRANCE

Promouvoir et valoriser



Toucher les jeunes sur les médias qu'ils utilisent

Avec près de 5,3 millions d'abonnés sur YouTube, 2,7 millions sur Instagram et 700 000 sur Snapchat, le contenu produit par Omar Farooq bénéficie d'une visibilité exceptionnelle auprès du jeune public régional, dans les pays du Golfe et au-delà dans toute la zone Afrique du Nord Moyen-Orient. Omar Farooq a reçu la Médaille d'Excellence Jeunesse attribuée par le Conseil de Coopération des États Arabes du Golfe (CCEAG).

Dans sa série de vidéos « Omar Tries », le vidéaste originaire du Bahreïn se met en scène pour tester et découvrir de nouvelles expériences professionnelles, sportives, culturelles ou éducatives.

Mettre en scène les atouts de l'expérience France

Dans le nouvel épisode de cette série consacrée à la France, Omar se met dans la peau d'un étudiant international fraîchement arrivé à Paris. Logé à la Cité internationale universitaire, il découvre chaque jour les cours d'un établissement différent : Sciences Po Paris, les Gobelins, Sorbonne Université et l'Université de Reims lui ont ouvert leurs portes. De la mode durable à la bioéconomie, en passant par le design graphique et l'animation, la vidéo fait la démonstration des atouts de la France comme destination d'études : des enseignements dans tous les domaines, la possibilité de se former en anglais, et des frais de scolarité modiques. Omar donne aussi la parole à des étudiants qui témoignent de leur quotidien.

Une première expérience prometteuse

Fin 2022, la vidéo approchait les 2 millions de vues, plus de 50% des vues émanant des 18-24 ans.

Plusieurs facteurs ont contribué à la réussite de cette première expérience, qui ouvre la voie à des opérations similaires dans d'autres régions du monde :

- ◆ le choix d'un vidéaste à la fois très connu et de réputation solide, auteur de contenus au ton original, divertissant sans être superficiel ;
- ◆ un travail de collaboration entre le poste diplomatique au Bahreïn, les ambassades du Koweït et d'Arabie Saoudite, et Campus France, qui a permis de financer l'opération mais aussi d'ajuster parfaitement le message à la cible visée ;
- ◆ des liens de confiance entre Campus France et les établissements qui ont accepté de se prêter au jeu.



En 2022, les 24 émissions produites et diffusées par Campus France pour promouvoir l'offre de formation des établissements désireux de renforcer leur stratégie internationale ont eu un impact record.

Pour accompagner l'internationalisation des établissements d'enseignement supérieur français et renforcer la promotion de leur offre de formations auprès des candidats internationaux, l'Agence Campus France s'est dotée d'un studio professionnel permettant de réaliser des émissions et de les diffuser en direct ou en replay via ses réseaux sociaux et ceux des espaces Campus France dans le monde.

Campus France Live 24

**ÉMISSIONS
EN 2022**

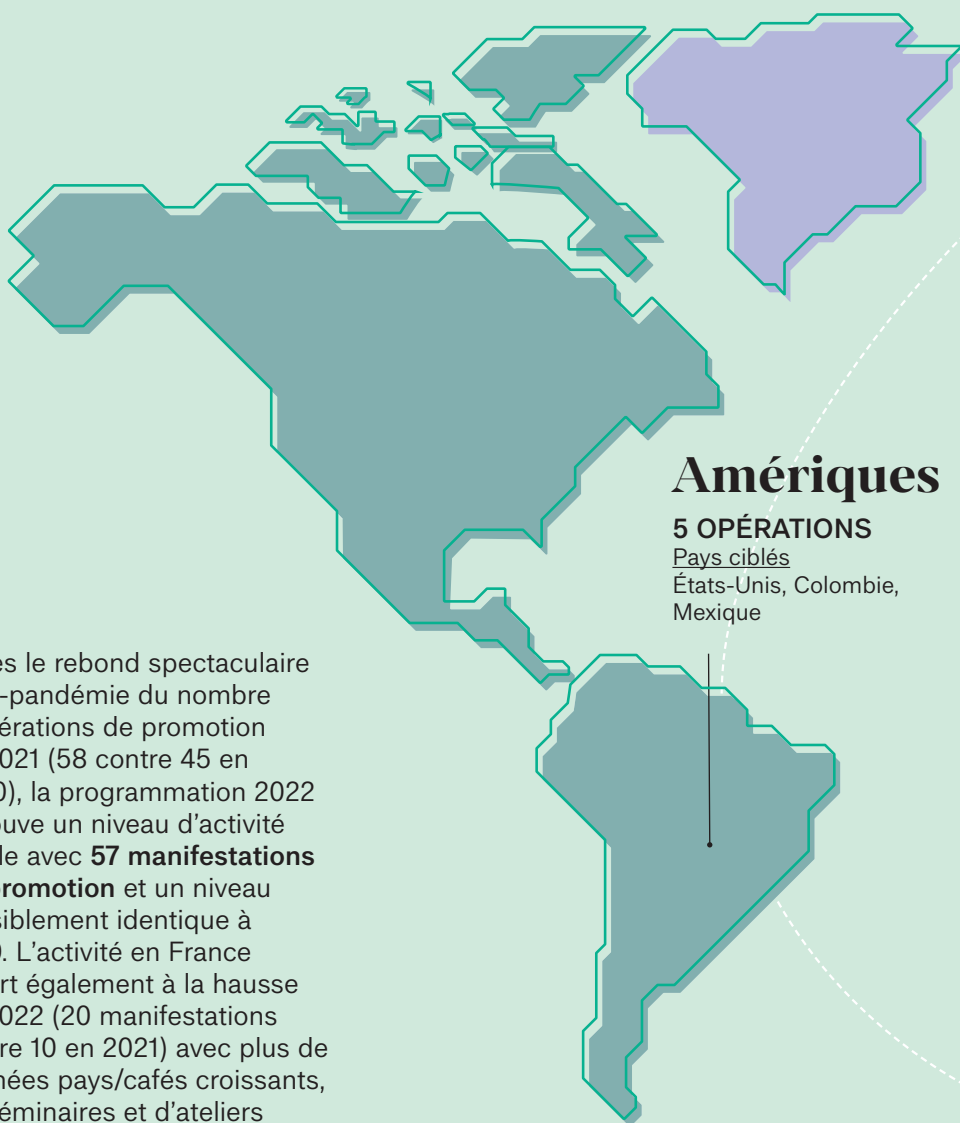
Lancé en 2018, le dispositif *Campus France Live* est devenu un outil essentiel dans la promotion des études en France. Les émissions peuvent être réalisées en trois langues : français, anglais et espagnol. Elles ont un double objectif : accroître la visibilité de la marque de l'établissement participant et l'identification de prospects intéressés par ces formations. Les émissions sont diffusées sur LinkedIn, Facebook, Twitter et Youtube. Leur visibilité est renforcée par une campagne de sponsoring ciblant les prospects étudiants dans cinq pays prioritaires définis avec l'établissement.

Grâce aux campagnes sponsorisées, les vidéos ont été vues par **4 605 657 personnes** et ont suscité **1 109 927 engagements** (*like, commentaires, partage, ...*).

La campagne a permis de mettre en relation près de 10 000 prospects avec les établissements d'enseignement supérieur français ayant bénéficié de ce dispositif.



Des manifestations partout dans le monde



Amériques

5 OPÉRATIONS

Pays ciblés

États-Unis, Colombie,
Mexique

Après le rebond spectaculaire post-pandémie du nombre d'opérations de promotion en 2021 (58 contre 45 en 2020), la programmation 2022 retrouve un niveau d'activité stable avec **57 manifestations de promotion** et un niveau sensiblement identique à 2019. L'activité en France repart également à la hausse en 2022 (20 manifestations contre 10 en 2021) avec plus de journées pays/café croissants, de séminaires et d'ateliers d'information à destination des établissements, de nouveau en présentiel.

134

PAYS DANS LE MONDE

ACCUEILLENT
275 ESPACES ET ANTENNES
CAMPUS FRANCE.

France

20 OPÉRATIONS

11 journées
pays / cafés-croissants

Europe

12 OPÉRATIONS

Pays ciblés
membres de l'Union européenne et
pays du voisinage, Balkans en tête

Asie

16 OPÉRATIONS

Pays ciblés
Inde, Vietnam, Corée

Afrique du Nord & Moyen- Orient

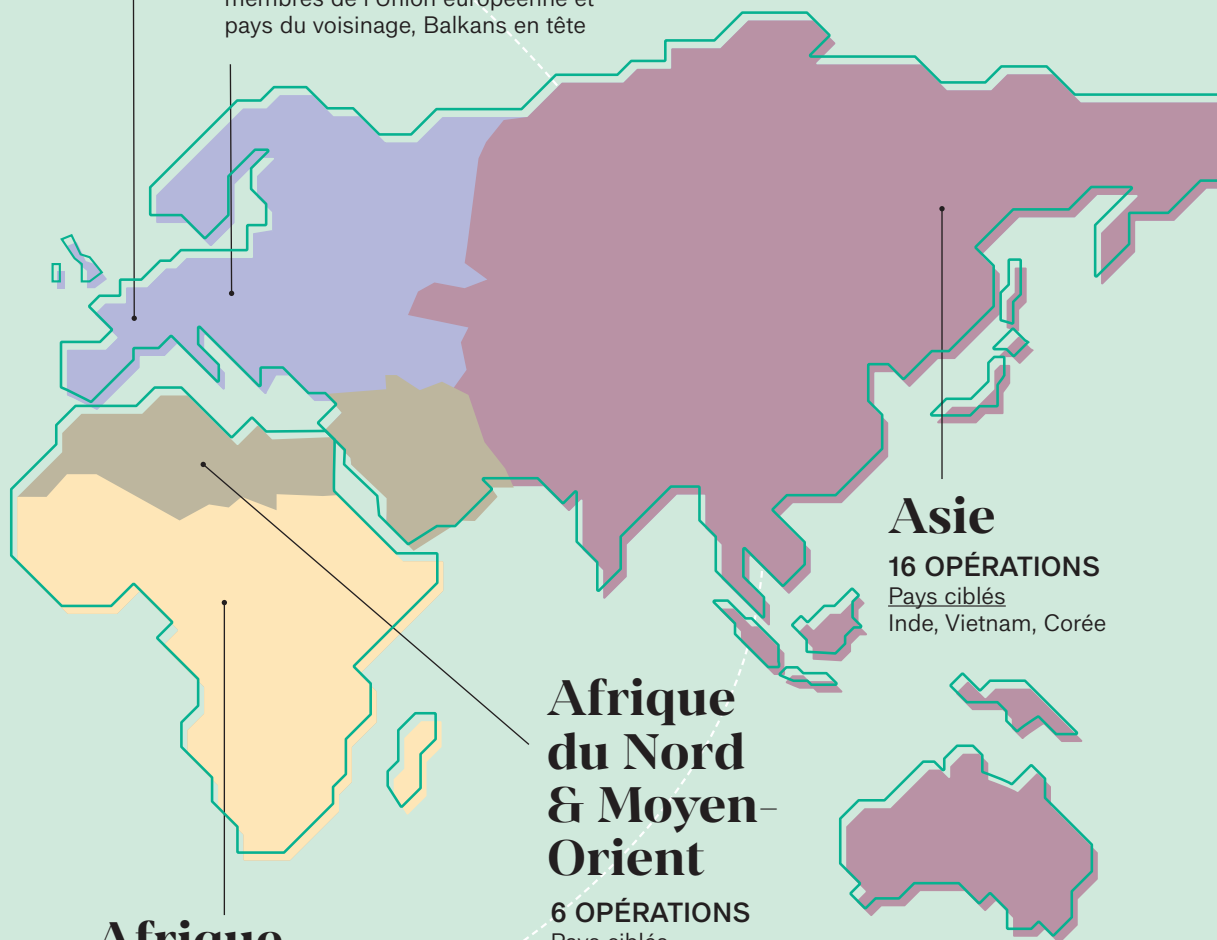
6 OPÉRATIONS

Pays ciblés
Égypte, Maroc,
pays du Golfe-Qatar

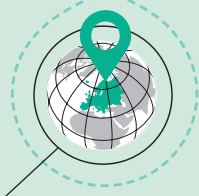
Afrique subsaharienne

8 OPÉRATIONS

Pays ciblés
Cameroun, Afrique du Sud,
Nigéria



Europe



Les étudiants des pays voisins choisissent de plus en plus la France. Dans ce contexte fort, l'Europe maintient sa 2^{ème} place pour le nombre de manifestations organisées par Campus France avec 12 événements, comme en 2021. Portées par la dynamique de la Présidence Française du Conseil de l'Union Européenne (PFUE), ces opérations suscitent une affluence record et ciblent l'UE ou les pays du voisinage, Balkans en tête. L'Europe des 27 s'affirmerait-elle comme continent refuge dans un contexte mondial toujours plus instable ?



1— Salon EAIE : une délégation record de 62 établissements à Barcelone

Trois ans après la dernière édition à Helsinki, Campus France a rassemblé 62 établissements d'enseignement supérieur au salon mondial de l'EAIE (*European Association for International Education*) à Barcelone du 13 au 16 septembre. 6200 participants sont réunis autour du thème « *The future in full colour* ». La réception française organisée par Campus France et l'Ambassade de France à Barcelone a rassemblé 400 acteurs de l'enseignement supérieur français et leurs partenaires.

Tournée des Balkans

Après trois ans d'absence, du 26 octobre au 1^{er} novembre, la tournée a été recentrée sur quatre pays prioritaires de la zone des Balkans occidentaux : Bosnie-Herzégovine, Serbie, Kosovo, Macédoine du Nord. Les universités ont été présentes à ce rendez-vous.

Webinaire France/ Norvège

Avec des conférences et entretiens personnalisés entre plus de 100 participants français et norvégiens, ce webinaire du 8 mars avait pour objectif de mieux comprendre les deux systèmes d'enseignement supérieur et de renforcer les partenariats.



2^e forum universitaire franco-ouzbek

Les Rencontres Campus France 2022 ont mis l'Ouzbékistan à l'honneur le 28 novembre en accueillant le ministre de l'enseignement supérieur, Abdukodir Toshkulov, et une délégation de 21 recteurs. Des ateliers ont permis d'approfondir les partenariats avec les établissements français, et six accords de coopérations ont été signés.

2— Journée pays Irlande

Organisée à Paris en juillet en présence de Simon Harris, ministre irlandais de la formation professionnelle, de l'enseignement supérieur, de la recherche et de l'innovation, cette journée avait pour but de mettre en valeur le système irlandais d'enseignement supérieur et les possibilités de coopération avec la France, plus proche voisin de l'Irlande dans l'Union européenne. Elle a rassemblé 75 participants.



Café-croissant Slovaquie

Pour cette première édition, l'Ambassade de Slovaquie a rassemblé 17 établissements français en juin pour leur présenter les évolutions du paysage universitaire slovaque.

Asie

Dans une zone prioritaire où les restrictions sanitaires ont perduré plus longtemps qu'ailleurs, Campus France a misé sur les premiers événements de retour en présentiel, et aidé les établissements à comprendre les mutations en cours. Comme en 2021, l'Asie demeure la zone qui compte en 2022 le plus de manifestations (16), et constitue la première cible géographique des établissements français.

1 — PAKISTAN

Un fort potentiel de mobilité

En octobre, la première édition de la tournée *Choose France Education Fair* a mis en valeur l'offre française d'enseignement supérieur au Pakistan, tant auprès du public étudiant qu'auprès des institutionnels et médias.

Deux salons de recrutement ont eu lieu à Lahore et à Islamabad, une conférence sur le changement climatique a réuni les alumni pakistanais, et plusieurs rencontres institutionnelles ont favorisé le dialogue entre établissements des deux pays. L'opération a révélé le fort potentiel de mobilité étudiante à exploiter dans ce pays largement méconnu, notamment vers les formations niveau master enseignées en anglais. La tournée a donc confirmé l'intérêt porté à ce pays déjà annoncé lors du café-croissant Pakistan le 20 septembre, en présence de Nicolas Galey, ambassadeur de France au Pakistan.

2 — Automne Asiatique

De septembre à décembre, plus de 88 établissements d'enseignement supérieur français ont participé à cette tournée de retour en présentiel. Un véritable succès pour cette trajectoire combinant salons étudiants et rendez-vous institutionnels dans dix pays : Chine, Corée, Hong Kong, Inde, Indonésie, Pakistan, Taïwan, Thaïlande, Vietnam et pays de l'ASEAN.

CORÉE

International Education & Career Fair Korea

La France était l'invitée d'honneur de ce salon qui s'est tenu les 22 et 23 octobre à Séoul après 2 années d'interruption du fait de la crise sanitaire. 21 établissements français y ont participé. En marge de ce salon, la troisième promotion des « visages » France Alumni Corée a été officiellement présentée lors d'une réception organisée à la résidence de l'Ambassade de France.

CHINE

230 participants dont 50 établissements : l'atelier Chine organisé en ligne en septembre a suscité un très fort intérêt. Une opportunité pour les établissements d'enseignement supérieur de se tenir informés sur l'actualité académique et les événements de promotion en Chine.

Choose France! Education Fair Asia

Dans un format régional innovant de janvier à juin, avec près d'un millier de connexions, la 1^{re} édition en ligne de ce salon a permis avec succès à 28 établissements français d'échanger à distance avec des étudiants originaires de Corée, de Hongkong, du Japon et de Taïwan.

Café-croissant Indonésie

Olivier Chambard, ambassadeur de France en Indonésie s'est adressé à une quarantaine d'établissements français le 16 mars.





Afrique du Nord & Moyen-Orient

Première zone d'origine des étudiants internationaux en France, la zone Afrique du Nord - Moyen-Orient a vu en 2022 ses effectifs progresser de 32% sur cinq ans. L'activité de promotion a accompagné cette tendance sur un rythme qui se stabilise à 6 manifestations, avec un effort particulier vers les pays du Moyen-Orient.

1—



Journée Qatar

Pour cette première édition, la journée Qatar a réuni le 9 juin des représentants des principaux établissements d'enseignement supérieur qataris afin d'échanger avec les établissements français, sur leurs systèmes d'enseignement supérieur, l'accueil des étudiants et les coopérations.

Journée Maroc

Le Maroc, premier pays d'origine des étudiants étrangers en France, se positionne également comme un hub de l'enseignement supérieur en Afrique. Le 25 mars, les 150 participants de la journée Maroc se sont retrouvés à Paris pour des échanges autour de l'enseignement supérieur marocain, des mobilités étudiantes ainsi que les coopérations universitaires et scientifiques.

1— Choose France Egypte

Co-organisé avec l'Institut Français d'Égypte, les 15 et 16 octobre, cette 4^e édition a confirmé l'attrait des études en France auprès du public égyptien, avec plus de 1300 visiteurs sur le salon de l'étudiant. Si les lycéens des réseaux francophones caiotes et alexandrins demeurent majoritaires (90%), la part d'anglophones des grandes villes de province était significative. Le deuxième jour, les rencontres institutionnelles ont rassemblé une dizaine de représentants égyptiens. Ces réunions ont permis d'amorcer quelques projets de coopération avec une quinzaine de délégations françaises présentes.

2—



2— Café-croissant Territoires Palestiniens

René Troccaz, consul général de France à Jérusalem, était présent le 24 février pour une discussion nourrie avec les représentants de 31 établissements d'enseignement supérieur français. Au programme : l'actualité de l'enseignement supérieur dans les Territoires Palestiniens et les perspectives de développement pour la coopération universitaire et de recherche avec la France, 14^e pays d'accueil des Palestiniens.

Café-croissant Arabie Saoudite

Le 4 octobre, l'ambassadeur de France Ludovic Pouille a rencontré en ligne les établissements français autour des perspectives de développement de partenariats, d'accords académiques et scientifiques et de mobilité entre la France et l'Arabie Saoudite.



Afrique subsaharienne

Dans cette zone de croissance et de concurrence, l'objectif 2022 était de renouveler l'envie de France, mais aussi d'attirer l'excellence africaine. Le nombre de salons a presque doublé (8 contre 5 en 2021), avec une participation en nette progression des établissements, incités par de nombreux dispositifs à renforcer leur présence et leurs actions (ADESFA, PEA, Franco-X, ...).

1 — CAMEROUN ET AFRIQUE DU SUD

Deux journées pays à forte affluence

marquées par la présence de délégations universitaires imposantes. La journée Cameroun a réuni, le 5 avril à Campus France, 41 établissements d'enseignement supérieur, associations et organismes de recherche français et une délégation de 9 universités camerounaises. La journée Afrique du Sud du 27 juin à Sciences Po a fait l'objet d'une participation exceptionnelle de 130 universitaires sud-africains représentant 23 des 26 universités du pays. Ces représentants ont pu échanger avec 38 établissements d'enseignement supérieur français.

Choose France Tour Ethiopie-Tanzanie

En ligne avec l'objectif de développer la mobilité depuis les pays d'Afrique non-francophones, cette opération de renforcement de la coopération universitaire a réuni en novembre 15 universités tanzaniennes, 20 éthiopiennes, près de 400 étudiants tanzaniens et 840 éthiopiens.

Study Tour Nigéria

Cette 2^e édition s'est tenue du 22 au 23 novembre à Abuja et Lagos sous la forme de salons étudiants et rendez-vous institutionnels. Une délégation de 18 établissements d'enseignement français est allée à la rencontre de 33 universités nigérianes et 500 visiteurs.

Salon de l'Enseignement supérieur en Côte d'Ivoire

L'accent a été mis en Afrique francophone sur la qualité des candidatures plutôt que la quantité, avec comme mot d'ordre « d'attirer l'excellence africaine ».

33 établissements d'enseignement supérieur français et 73 000 visiteurs se sont rendus à Abidjan du 13 au 15 octobre pour ce salon de l'Enseignement supérieur de Côte d'Ivoire.

2 — Prospection au Rwanda

Campus France a aussi pour objectif de proposer aux établissements de découvrir de « nouveaux » pays à fort potentiel. C'est le cas du Rwanda, dont la France est le quatrième pays de destination, avec près de 590 étudiants accueillis en 2020/2021. Une première mission de prospection a eu lieu en mai afin de prendre contact avec des représentants d'universités et de poser les jalons de nouveaux partenariats. Cette mission a permis de lancer officiellement l'Espace Campus France Rwanda en octobre, et de confirmer pour mai 2023, un événement à plus grande échelle.





Amériques

Avec 15% d'étudiants supplémentaires en provenance des Amériques, c'est la zone qui connaît la plus forte croissance. L'année 2022, qui a compté cinq manifestations de promotion, se distingue par le retour des grands rendez-vous traditionnels et la présence de fortes délégations françaises.

1—



1— ÉTATS-UNIS

20 ans de présence à NAFSA

Organisé chaque année en Amérique du Nord, le salon NAFSA est le plus grand salon institutionnel de l'enseignement supérieur dans le monde. Après deux années à distance, l'édition 2022 a rassemblé plus d'une centaine de représentants de 34 établissements d'enseignement supérieur français à Denver, du 31 mai au 3 juin, sur le thème « construire un futur durable ». Le Pavillon France a fêté ses 20 ans de présence : la réception française, organisée par Campus France en clôture du salon a réuni 400 invités.

MEXIQUE

Tu Maestria en Francia

Cette opération de recrutement annuelle a eu lieu

du 23 au 25 février, en format virtuel. 25 établissements français et 505 participants mexicains ont été connectés pendant trois jours sur la plateforme dédiée, qui a permis d'organiser 563 rendez-vous de recrutement et des conférences sur les programmes de bourses de l'ambassade à destination des étudiants.

2— ARGENTINE

Expo Estudiar en Europa et FIESA

Le salon étudiant Expo Estudiar en Europa organisé le 14 novembre à Buenos Aires par la Délégation de l'Union européenne rassemblait 35 établissements d'enseignement supérieur venant de 9 pays d'Europe. Il a attiré 1 500 visiteurs. La France était représentée par 8 établissements.

2—



La 2^e édition du salon institutionnel Feria Internacional de Educación Superior Argentina (FIESA), organisé du 15 au 18 novembre à Mar del Plata, a été le rendez-vous institutionnel des responsables des relations internationales des universités argentines, publiques et privées. La France, représentée par 12 établissements, était le pays invité d'honneur de ce salon qui a rassemblé 62 exposants venant de 21 pays différents.

COLOMBIE

Destino Francia

La 3^e édition du salon, organisée au Lycée français Louis Pasteur de Bogota les 8 et 9 octobre, a bénéficié d'une fréquentation importante avec 31 établissements d'enseignement supérieur français et plus de 2 200 visiteurs. Les universités colombiennes ayant des accords de coopération avec la France ont mis en avant leurs programmes d'échanges. Des rencontres institutionnelles franco-colombiennes à Bogota, et une session de networking ont complété le programme.

VALORISATION

Promouvoir l'offre de formation

Afin de valoriser l'offre de formation adressée aux étudiants internationaux, l'Agence propose un éventail de supports : fiches, catalogues et guides mis à jour régulièrement, pour les adapter au plus près des besoins du public étudiant. Cette année, le travail d'enrichissement s'est poursuivi sur un rythme intense : près de **40 fiches domaines** et les guides *Choisir la France* et *Étudier en France après le Baccalauréat*, édité avec l'AEFE, ont été actualisés.

7

MOTEURS DE RECHERCHE
ACCESSIBLES À PARTIR
DES 90 SITES CAMPUS FRANCE

36000

PROGRAMMES RÉFÉRENCÉS,
TOTALISANT PLUS DE **3 MILLIONS DE**
SESSIONS DE CONSULTATION PAR AN



**DÉCOUVRIR TOUS
NOS CATALOGUES
DE FORMATION**

+

Droits différenciés

Campus France met en ligne les informations relatives aux droits d'inscription différenciés dans les établissements d'enseignement supérieur publics. Sur 75 établissements qui ont communiqué leur délibération, 1/3 ont mis en place des dispositifs spécifiques d'exonération.



→ Tournée arts, cinéma, design et architecture en Algérie

Une activité dense pour Campus Art !

Campus Art est un programme de recrutement de formations artistiques et architecturales, soutenu par le ministère de la Culture qui participe à l'attractivité de la France et au rayonnement de la diplomatie culturelle française. Il comporte 717 programmes et 89 751 utilisateurs. 409 étudiants sont inscrits dans les établissements et écoles d'art françaises, membres du réseau Campus Art.

Les 2^e Rencontres franco-allemandes des écoles d'art et d'architecture


Les 17 et 18 novembre, 31 participants français et 12 participants allemands se sont réunis autour de sessions plénières, 8 ateliers et 52 rendez-vous bilatéraux consacrés aux formations en art et architecture. L'Allemagne est le premier partenaire de la France en termes d'accords Erasmus+.

Tournée « Arts, Cinéma, Design et Architecture » en Algérie

Du 8 au 12 décembre, dans le prolongement du déplacement du Président Emmanuel Macron en Algérie, cette tournée thématique à Alger et Constantine a permis d'informer les étudiants et établissements algériens sur le fonctionnement des écoles d'art, de cinéma et d'architecture en France. 7 établissements français étaient présents.

3.





De nouveaux projets pour toujours mieux accompagner

Accompagner, c'est la mission historique que Campus France déploie pour assurer la réussite des étudiants boursiers soutenus par la France, mais aussi par d'autres partenaires publics ou privés. Entre relance post-pandémie et démarrage de nouveaux projets emblématiques, l'année 2022 se place sous le signe du renouveau.

Accompagner

- 49 — 3 questions à Élise Jadot
- 50 — France Excellence, le nouveau nom des bourses du gouvernement français
- 52 — Un nouvel élan pour les programmes de mobilités
- 56 — Mission Campus France : soutenir et valoriser la recherche

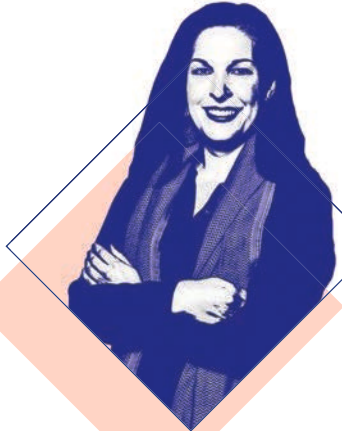


24 400

**BOURSES DE
MOBILITÉS GÉRÉES
EN 2022 PAR
CAMPUS FRANCE**

Un chiffre en hausse
qui confirme la
reprise des mobilités,
portée notamment
par un renforcement
des programmes
de coopération
universitaires et
d'échanges scientifiques
internationaux.





3 QUESTIONS À...

Élise Jadot,
responsable du service Europe

« France Excellence Europa constitue un signal politique fort »

—→ Quel est l'objectif de ce programme ?

Élise Jadot — Il faut d'abord le resituer dans le contexte d'une certaine désaffection de la France en termes de destination d'études intra-européennes. La part des étudiants européens est moins importante en France que dans d'autres pays de l'Union européenne et on a même constaté en 2021 une baisse de cette mobilité, alors que l'UE était la zone la moins impactée par la crise sanitaire.

Profitant du contexte favorable de la Présidence française de l'Union européenne (PFUE) en 2022, la France a choisi de montrer son engagement en faveur des jeunes européens en créant ce nouveau programme de bourses très attractif. France Excellence Europa constitue un signal politique fort puisqu'il permet aux étudiants des pays de l'UE d'obtenir une bourse d'une valeur de plus de 30 000 euros sur deux ans, pour venir étudier en master dans un établissement français.

—→ Quel bilan pour cette première année ?

E.J. — Malgré un calendrier de promotion contraint et des critères d'éligibilité stricts, on peut parler d'un pari réussi : 52 lauréats européens, issus de 21 pays de l'UE, ont pu rejoindre la France. Ils ont été admis dans 24 établissements (14 universités, 5 grandes écoles et écoles ingénieurs, 5 écoles de commerce). Dans le détail, 63% d'entre eux ont opté pour des établissements parisiens, mais on observe une grande diversité régionale dans les universités choisies. Toutes les thématiques sont représentées dans les choix d'études, en particulier les sciences politiques et juridiques (33%), le numérique (19%), le secteur culture et patrimoine (15%). Quant aux pays d'origine des étudiants, certains ont vraiment plébiscité ce programme, je pense notamment à la Grèce, l'Italie, la Pologne, la République Tchèque, la Roumanie ou l'Espagne. De son côté, Campus France a assuré la promotion de ce programme avec un kit de communication pour les Espaces, des prestations d'accueil des boursiers et l'organisation d'un événement de rentrée à la Cité internationale universitaire de Paris.

—→ Quelles perspectives pour 2023 ?

E.J. — C'est officiel : le programme est reconduit et nous accueillerons une nouvelle promotion à la rentrée 2023 !

À cet effet, une nouvelle campagne de communication pilotée par Campus France verra le jour, avec une série de vidéos sous la forme de storytellings des lauréats, le premier épisode de cette série, *Premiers pas en France*, étant déjà sorti. C'est une grande fierté pour nous de voir la reconduction de ce programme, qui illustre bien l'intérêt des jeunes européens pour la destination France.

Par ailleurs, d'autres axes d'amélioration sont possibles, comme l'extension de la période de promotion du programme et l'organisation d'événements, une représentation plus complète de l'ensemble des pays de l'UE, ainsi qu'une meilleure répartition des thématiques d'études chez les lauréats.

— France Excellence, le nouveau nom des bourses du gouvernement français

FRANCE EXCELLENCE EUROPA

Développé par le ministère de l'Europe et des affaires étrangères et lancé à l'occasion de la PFUE, le programme de bourses France Excellence Europa géré par Campus France a permis à 52 étudiants lauréats de bénéficier d'une bourse pour étudier en France à la rentrée 2022.

Les lauréats, originaires de 21 États membres de l'Union européenne, sont les premiers à bénéficier de la nouvelle bourse France Excellence Europa. Ils ont été admis dans 24 établissements : 14 universités, cinq grandes écoles et écoles d'ingénieurs, cinq écoles de commerce.

Le programme s'adresse aux étudiants des États membres de l'Union européenne. Il leur permet de bénéficier d'une bourse d'excellence, d'une durée de 12 à 24 mois, pour une première mobilité d'études en France en vue d'obtenir un master dans l'un des domaines suivants : culture et patrimoine, éducation et pédagogie, langue et civilisation françaises, langues, civilisations étrangères et études européennes, sciences politiques et juridiques, santé, sciences de l'environnement et numérique.

La bourse est attribuée sur des critères d'excellence académique, avec une pré-sélection effectuée par les postes diplomatiques et une sélection finale opérée par un comité d'experts du MEAE.



→ Les lauréats de la première promotion France Excellence Europa réunis à la Cité internationale universitaire de Paris en novembre 2022.

Une promotion 100 % digitale

Campus France a développé une nouvelle identité graphique et a mis à disposition des Espaces européens un kit de communication pour les accompagner dans le lancement de l'appel à candidatures.

Pour valoriser le programme, Campus France a produit une série de vidéos de témoignages étudiants qui se poursuivra tout au long de l'année académique.

Soirée lauréats à la Fondation Deutsch de la Meurthe

Une soirée a été organisée pour célébrer la première promotion du programme France Excellence Europa le mardi 29 novembre en marge des Rencontres Campus France à la Cité internationale universitaire de Paris. Cet événement festif et convivial a permis aux lauréats présents, qui suivent des formations dans des établissements d'enseignement supérieur répartis sur le territoire national, de faire connaissance et de témoigner de leur expérience en France depuis leur arrivée en septembre.

— CALENDRIER

- ◆ **Lancement du programme**
9 février 2022
- ◆ **Pré-sélection des candidats**
par les ambassades de France
du 15 au 25 mars 2022
- ◆ **Commissions de sélection
des candidats** entre le 25 mars
et le 15 avril 2022
- ◆ **Notification des résultats**
(sous réserve d'admission)
semaine du 18 avril 2022
- ◆ **Publication de la liste définitive
des lauréats** en juillet 2022

À l'instar de France Excellence Eiffel et de France Excellence Europa, les programmes développés par les postes diplomatiques dans leur pays (Chateaubriand, Yersin) sont appelés à rejoindre la dénomination France Excellence, pour laquelle une identité visuelle commune sera proposée en 2023.



FRANCE EXCELLENCE EIFFEL

Lancé en 1999 par le ministère de l'Europe et des affaires étrangères, le programme France Excellence Eiffel s'adresse aux étudiants de niveau master et doctorat dans les domaines scientifiques, économiques, politiques et culturels.

Un programme prestigieux porteur de réussite

Véritable outil d'attractivité, il permet aux établissements d'enseignement supérieur français d'attirer les meilleurs étudiants étrangers au niveau master et doctorat, d'alimenter les coopérations existantes et d'en générer de nouvelles.

En 2022, le programme a évolué en élargissant les domaines d'études priorités par le MEAE - biologie et santé, transition écologique, mathématiques et numérique et histoire, langues et civilisation française - et en revalorisant la bourse de doctorat à 1700 € mensuels pour une durée 18 mois (12 mois précédemment).

Sur 1300 dossiers de candidature, évalués par 36 experts, Campus France, à la rentrée 2022, a accueilli 344 nouveaux lauréats en master et 49 en doctorat pour une durée d'un à trois ans. Ils sont venus s'ajouter aux 650 boursiers encore en formation.

Un accompagnement dédié

Les lauréats bénéficient d'un accompagnement complet en aval, tout au long de leur séjour et à l'issue de leur bourse : gratuité du visa, recherche et réservation d'un logement, assistance pour les démarches administratives, assurance en France, financement du voyage, activités culturelles partout en France et animation d'une communauté.

La prochaine campagne de candidatures s'ouvrira en octobre 2023.

EN CHIFFRES

486

ÉTABLISSEMENTS
FRANÇAIS PARTICIPANTS

47%

LAURÉATES

53%

LAURÉATS

10 000

LAURÉATS DEPUIS
23 ANS

98%

DE RÉUSSITE
D'ÉTUDES

115

NATIONALITÉS
REPRÉSENTÉES



→ Présentation de thèse d'une boursière du gouvernement français, doctorante de Paris Panthéon Assas, octobre.

— Un nouvel élan pour les programmes de mobilités

Campus France développe une offre de programmes de bourses et d'accompagnement des étudiants à la demande de clients étrangers, gouvernements et entités publiques ou privées. 2022 est une année intense marquant la reprise de ces programmes dans les différentes zones.

Une année intense pour le programme AIUla (Arabie Saoudite)

Plusieurs temps forts ont rythmé l'actualité du programme en 2022.

- ◆ **15 étudiants AIUla ont été diplômés** dans six universités françaises en septembre, dans les domaines du tourisme et de l'agriculture. La 3^e cohorte d'étudiants est arrivée en France avec pour objectif l'obtention du DELF B2 avant leur rentrée à l'université en septembre 2023.
- ◆ **Un séminaire étudiants** a été organisé en novembre à Paris en présence de la *Royal Commission for AIUla (RCU)*.
- ◆ **Donatienne Hissard**, directrice générale de l'Agence, a rencontré au mois de décembre à Riyad la direction de la RCU et AIUla, afin de renforcer leurs relations et d'œuvrer pour le développement du programme. Prochaine étape : un salon étudiant à AIUla en février 2023.

AFRIQUE DU NORD ET MOYEN-ORIENT : RELANCE DES PROJETS EN ARABIE SAOUDITE

Programme Hadhramout

Géré depuis 2017 par Campus France, le programme a permis à 133 étudiants, soit quatre cohortes successives, d'étudier en France. Au terme de leur année de français et de l'obtention du niveau B2, les boursiers intègrent un cycle universitaire jusqu'au master. Les domaines d'études sont variés tels que les sciences de l'ingénieur, l'agriculture, l'architecture, les sciences politiques, le management, la communication. Le partenariat a été renouvelé pour quatre ans en 2021.

→ Visite de la délégation *Royal Commission for AIUla (RCU)* à Paris.





→ Mission de la direction de Campus France à AIUla, décembre.

La visite de la directrice générale Donatienne Hissard à Djeddah a permis d'envisager une reprise du programme en 2023 et un événement célébrant à Paris la 1^{ère} cohorte de diplômés en France.

Programme cofinancé par la Banque islamique de développement (BID)

Le partenariat BID-Campus France, signé en 2020, a pour but d'accompagner les étudiants, de 57 pays membres de la BID en licence 3 et en master. En janvier 2021, 47 étudiants ont été sélectionnés et 27 étudiants en provenance de 12 pays ont rejoint la France à la rentrée 2021. La BID est dans un processus d'évaluation de ses programmes et annoncera sa stratégie pour les trois années à venir. La rencontre de la directrice générale avec le nouveau directeur des bourses de la BID, à Djeddah, a permis de reprendre les discussions sur les mobilités financées Sud-Sud et de programmes doctoraux vers la France.

27

**ÉTUDIANTS EN PROVENANCE
DE 12 PAYS ONT REJOINT
LA FRANCE À LA RENTRÉE 2021**

AFRIQUE : DES MOBILITÉS EN HAUSSE

Reprise du programme MIREMPET

Signée en 2019 entre le ministère des ressources minières (MIREMPET) et Campus France, avec le concours de l'ambassade de France en Angola, cette convention prévoit la formation en France d'étudiants angolais dans le domaine des sciences et technologies. Après deux années d'interruption, le MIREMPET a reconduit le programme et 50 étudiants sont venus étudier en France à la rentrée 2022. L'accueil d'une troisième promotion est prévu à la rentrée 2023.

Lancement d'un programme de mobilités croisées Afrique-France

Faisant suite au discours de Ouagadougou en 2017 et au Nouveau Sommet Afrique-France à Montpellier en 2021, ce programme concernait, pour sa première édition, 4 pays pilotes : Afrique du Sud, Cameroun, Côte d'Ivoire et Sénégal. À la rentrée 2022, 49 étudiants camerounais et 20 étudiants sud-africains ont été accueillis en France. Au 1^{er} janvier 2023, 33 étudiants ivoiriens ont rejoint le programme. 37 nouveaux étudiants ivoiriens et 100 étudiants sénégalais sont attendus en 2023.

—> Nos clients 2022

IRD (France) • GIP Formation Cadres Avenir France (Nouvelle-Calédonie) • ERCIM (France) • Total SA (France) • Ministère de l'enseignement malaisien – MARA • Ministère de l'enseignement malaisien – JPA • Higher Education Commission (Pakistan) • Agence Nationale des Bourses du Gabon • AEFE (France) • Ministère de l'Enseignement supérieur du Mali • IFAL / MEXPROTEC (Mexique) • Academia Sonangol (Angola) • Petroleum Technology Development Fund (Nigéria) • Fondation Hadhramout (Yémen) • Federal University Ndufu-Alike-Ikwo (Nigéria) • Royal Commission for Al-Ula (Arabie saoudite) • Ministère du Pétrole d'Angola • Banque Islamique de développement • El-Yurt Umidi Fondations (Ouzbékistan) • Georgian International Education Center (Géorgie)

EUROPE : PREMIÈRE PROMOTION EL-YURT UMIDI (OUBÉKISTAN)

Après la signature d'une convention fin 2021, les sept premiers étudiants du programme cofinancé par la fondation El-Yurt Umidi et l'ambassade de France en Ouzbékistan ont été accueillis en France à la rentrée 2022. De niveau master et doctorat, ils suivent des formations dans les domaines du tourisme, économie, pharmaceutique et administration publique.

AMÉRIQUES : MOBILISATION DES POSTES DIPLOMATIQUES

En 2022, les postes diplomatiques de la zone Amérique ont donné une nouvelle impulsion à la mobilité étudiante, ceci grâce aux programmes de bourses ciblés mis en place par les ambassades du Brésil, du Mexique, du Costa Rica, des États-Unis ou de la Colombie ; mais aussi par la mise en place des FSPI, dont la gestion a été confiée à Campus France (Cuba et Costa Rica/Amérique Centrale). Parallèlement, des programmes financés par des gouvernements étrangers comme Becal (Paraguay) ou cofinancés comme Saint Exupéry (Argentine), BRH (Haïti), Sogebank (Haïti) ou Mescyt (République dominicaine) ont été reconduits.

L'effort déployé par les universités mexicaines partenaires du programme Mexprotec a permis la venue en France d'une trentaine de boursiers en 2022.



265

ÉTUDIANTS MONGOLS
INSCRITS DANS UN ÉTABLISSEMENT
FRANÇAIS À LA RENTRÉE 2021/2022



3



2

- 1 – Visite de la direction générale de Campus France en Nouvelle Calédonie, novembre.
- 2 – Boursiers du programme MEXPROTEC à leur départ.
- 3 – Le pavillon français lors d'un salon des études en France à Bangkok.

ASIE : RENOUVELLEMENT DE PROGRAMMES HISTORIQUES

Oulan Bator

Depuis 2016, Le ministère de l'Éducation et de la science de la République de Mongolie confie à Campus France la gestion de son programme de bourses d'études en France, cofinancé par l'ambassade de France à Oulan Bator. Les 35 boursiers étudiant au niveau master et doctorat, en mathématiques, physique, science politique, tourisme et management. En 2022, ce partenariat a été renouvelé pour trois ans. À la rentrée 2021/2022, 265 étudiants mongols étaient inscrits dans un établissement français, soit une augmentation de près de 50% en cinq ans.

Bourses franco-thaïes

Ce programme géré par Campus France s'est poursuivi en 2022 malgré la crise sanitaire. Pour stimuler la mobilité des étudiants thaïlandais vers la France (523 inscrits en 2021-2022, soit 10% de moins en 5 ans), le poste de Bangkok a tiré profit des coopérations scientifiques favorisées par le PHC Siam en orientant ses bourses d'étude vers le niveau doctoral.

La bourse s'étale désormais sur 36 mois pour des doctorants sélectionnés dans les domaines de santé et sciences médicales, sciences de l'ingénieur, droit et informatique. Certains doctorants ont également pu bénéficier d'une année de FLE en préalable à leur inscription en thèse.

Grâce au cofinancement apporté par les écoles doctorales, ce dispositif permet au poste d'augmenter le nombre de bourses attribuées chaque année. En 2023, ce programme sera mis à l'honneur lors de l'Année Franco-Thaïe de l'Innovation.

Poursuite du partenariat en Nouvelle Calédonie

En novembre 2022, le GIP Formation Cadres Avenir - Nouvelle Calédonie - renouvelle sa confiance en Campus France, qui se félicite de la poursuite du partenariat sur ce programme phare permettant d'accompagner pédagogiquement des bénéficiaires qui souhaitent reprendre un cursus d'études supérieures en métropole.

Mission Campus France — soutenir et valoriser la recherche

Campus France apporte un soutien croissant aux activités de recherche de l'enseignement supérieur français à travers ses programmes phares (Make Our Planet Great Again, Partenariats Hubert Curien) et grâce également à son activité quotidienne sur le portail de la recherche.

Loi de Programmation de la recherche (LPR) : mode d'emploi

L'Agence continue d'accompagner les établissements dans la mise en œuvre de la Loi de programmation de la recherche, votée en décembre 2020, et notamment l'article 12 relatif à l'accueil des chercheurs et doctorants étrangers. Campus France a organisé le 6 septembre un webinaire sur le sujet en collaboration avec les ministères et organismes concernés (MESR, MSS, MININT, CNAM, MEAE et EURAXESS). L'atelier a réuni 700 inscrits et suscité plus de 400 questions.

MOPGA (Make Our Planet Great Again)

En 2022, l'emblématique programme MOPGA, financé par le MEAE, engagement de la politique publique de soutien à la recherche pour lutter contre le réchauffement climatique, se pérennise et trouve sa vitesse de croisière en accueillant chaque année 40 lauréats pour un an au niveau post-doctoral.

40

LAURÉATS POSTDOCTORAUX
ACCUEILLIS CHAQUE ANNÉE DANS
LE PROGRAMME MOPGA



1 – Webinaire du 6 septembre sur la Loi de Programmation de la Recherche.
2 – Marrakech, mai 2022, journées de formation des responsables d'Espaces Campus France marocains.

Partenariats Hubert Curien

Avec une soixantaine de programmes, 30% de mobilités en plus par rapport à 2021 et 1 304 projets en gestion, les programmes Hubert Curien, financés par le MEAE, ont presque retrouvé leur rythme précédant la pandémie. La communication avec les porteurs de projets est renforcée par la mise en place de webinaires d'information.

Ateliers recherche

Campus France poursuit sa promotion de la recherche et du doctorat : ateliers lors des Rencontres Campus France, formation des responsables d'Espaces Campus France au Maroc en mai, organisation de webinaires avec le Ghana, le Nigéria, l'Afrique du Sud, le Mexique, l'ASEAN, l'Europe centrale et orientale.

Le portail de la recherche

Le portail de la recherche (2 000 offres de thèses, 2 millions de vues) s'enrichit des offres de l'association Bernard Grégory et bientôt du Réseau français des instituts d'études avancées.

French + Sciences : franc succès pour les premières sessions !

Le programme offre la possibilité aux étudiants internationaux anglophones d'effectuer des courts séjours linguistiques et scientifiques en France dans des secteurs technologiques de pointe.

De 3 à 4 semaines, et essentiellement conduits en anglais, les programmes courts French+Sciences ont pour but de valoriser l'excellence des formations scientifiques françaises.

Des services académiques sont proposés aux participants : accueil sur le lieu de formation, logement, accompagnement pédagogique, évaluation de la formation etc. C'est en juin et juillet 2022 que se sont déroulées les premières sessions du programme. Elles ont accueilli une quarantaine d'étudiants représentant 11 nationalités, répartis au sein de trois parcours différents :

- ◆ « **Focus on Sustainable Development** », organisé par Accent français à Montpellier, a réuni 16 étudiants du 30 mai au 17 juin ;
- ◆ « **Micro, Nano & Smart Technologies for Industrial Applications** », organisé par le Centre de linguistique appliquée (CLA), a réuni 11 étudiants à Besançon du 5 juin au 2 juillet ;
- ◆ « **Sea Sciences and Technologies** », organisé par le CIEL Bretagne, a réuni 12 étudiants à Brest du 20 juin au 8 juillet.

De nouvelles sessions sont ouvertes pour l'année 2023.

→ Session French + Sciences organisée à Brest du 20 juin au 8 juillet



Science et ingénierie : deux programmes à succès !

→ Visite d'une délégation malaisienne à l'IUT Paul Sabatier, Toulouse en mars.



Malaisie : un programme historique


Ce programme, coordonné par Campus France depuis plus de 20 ans et financé par les organismes publics malaisiens MARA et JPA, a permis à 850 étudiants de venir étudier en ingénierie, en sciences politiques et business-management.

En 2021-2022, 228 malaisiens ont étudié dans 28 établissements français, dans 17 villes différentes, avec un taux de réussite exceptionnel : 97 % de diplômés. 2022 a été marquée par les visites de délégations : en février, à Campus France et l'Institut Franco-Malaisien, puis en mars à l'IUT de Toulouse.

Au programme : présentation de l'évolution et des facteurs de réussite du programme, du bien-être des étudiants après les dommages de la crise sanitaire, rencontre avec les étudiants en formation de chimie à l'IUT Occitanie ou dans les établissements partenaires régionaux.

4





Une stratégie d'accueil plus intégrée

— L'une des missions de Campus France consiste à accueillir dans les meilleures conditions les étudiants internationaux qui bénéficient d'une bourse gérée par l'Agence. Mais au-delà, c'est l'accueil de tous les étudiants internationaux que Campus France entend améliorer en multipliant les opérations, telles que la promotion du Label *Bienvenue en France* ou l'organisation d'un Colloque de l'accueil qui a réuni cette année en présentiel plus de 160 établissements.

Accueillir

- 61— 3 questions à Jean-Christophe Rousseau
- 62— Label « *Bienvenue en France* » : bilan d'étape en 2022
- 63— Accueil : partager et appliquer les bonnes pratiques
- 64— Informer et créer des liens : un riche programme d'activités
- 66— France Alumni : un réseau de plus en plus solide



139

**ÉTABLISSEMENTS
LABELLISÉS
BIENVENUE EN FRANCE**

Ces établissements titulaires du Label *Bienvenue en France* pour leur qualité d'accueil, rassemblent désormais près des 2/3 de l'ensemble des étudiants internationaux séjournant en France.





3 QUESTIONS À...

Jean-Christophe Rousseau,

*coordinateur de la labellisation
Bienvenue en France*

« Le Label *Bienvenue en France* est désormais bien ancré dans le paysage de l'enseignement supérieur français »

—→ Quel bilan pour le Label en 2022 ?

Jean-Christophe Rousseau

— Comme indice de l'ancrage du Label dans l'enseignement supérieur, nous pouvons souligner le succès de la première édition d'une Journée professionnelle qui a rassemblé 130 participants représentant 90 établissements labellisés. À l'occasion de cette rencontre, nous avons présenté un bilan du Label qui donne un éclairage sur les conditions d'accueil à mi-parcours du dispositif.

Nous avons ainsi réalisé une vidéo de présentation du Label à destination des étudiants internationaux, accessible depuis notre site internet. Cette vidéo trilingue, qui permet de découvrir les services d'accueil des établissements, traduit un effort de visibilité du Label qui s'accompagne d'autres actions de communication et de promotion : présence du macaron de labellisation des établissements dans les catalogues de l'agence, diffusion d'une liste des établissements labellisés au MEAE (procédure *Études en France*), formation auprès des Espaces Campus France. Enfin, après deux ans marqués par la crise sanitaire, nous avons repris les visites *in situ* d'établissements labellisés afin

d'observer les évolutions. Menées par deux experts externes et un référent Campus France, ces visites ont concerné 11 établissements.

—→ Quelles évolutions à venir ?

J.-C.R. — Premier chantier : la situation des 55 premiers établissements labellisés en 2019, dont le bénéfice du Label arrive à échéance fin 2023, nous permet d'anticiper les évolutions à venir du Label. Le COPIL du label *Bienvenue en France* s'appuyant sur les propositions recueillies lors de la Journée professionnelle, a décidé d'enrichir le dossier de candidature et la durée de labellisation.

Concrètement, la durée du label sera portée à cinq ans, tandis que de nouveaux critères apparaîtront : le développement durable et la responsabilité sociétale des établissements, la formation à l'interculturalité des personnels, la mise en place de dispositifs d'écoute et de suivi. D'autres

évolutions, concernant des thématiques déjà présentes, seront approfondies : accueil des étudiants en situation de handicap, formation à distance, pratiques sportives.

—→ Quelles nouvelles actions de promotions ?

J.-C.R. — Trois grands types d'actions sont programmés. La poursuite des actions de valorisation du Label à l'international et des établissements labellisés, notamment dans de grandes manifestations (EAIE, NAFSA, APAIE) mais aussi dans des salons étudiants locaux et, bien sûr, auprès des Espaces Campus France et des postes diplomatiques. Nous développerons aussi l'information sur le Label dans nos échanges réguliers avec les autres agences européennes de promotion, d'autant que nous prévoyons de valoriser l'expérience de l'ESR français au niveau européen afin de renforcer les dispositifs d'accueil en Europe.

En France, nous poursuivrons toutes nos actions déjà engagées pour mieux accompagner les établissements labellisés, auprès des personnels et des étudiants internationaux.

Label « *Bienvenue en France* » — bilan d'étape en 2022

Dès 2017, le président Macron évoquait une « diplomatie étudiante » incluant « une stratégie d'accueil plus offensive » à l'égard des étudiants internationaux. C'est l'objet de la stratégie *Bienvenue en France*, lancée en 2018, dont le Label est un des piliers.

Le Label *Bienvenue en France*, mis en œuvre par Campus France, distingue pour quatre ans les établissements engagés dans une démarche d'amélioration et de valorisation de leurs dispositifs d'accueil des étudiants internationaux.

Une première Journée professionnelle en 2022

Campus France a organisé le 16 juin une première Journée professionnelle du Label. Cette Journée d'échange a constitué un point d'étape important, trois ans après la création du dispositif de labellisation. Au programme de cette rencontre, outre la présentation d'une vidéo de promotion du Label, l'organisation de quatre ateliers : mise en place de nouveaux indicateurs, promotion à l'international, bonnes pratiques et accompagnement des établissements labellisés.

Fonds d'amorçage

Le fonds d'amorçage *Bienvenue en France* de 10 millions d'euros mis en place par le MESRI a bénéficié à 108 établissements, et concerné près de 83 000 étudiants étrangers. Parmi les actions financées : ressources humaines, communication spécifique, événements d'intégration, kits de bienvenue, formations FLE, etc.

(Source : DGESIP – mai 2022)



→ Donatienne Hissard,
directrice générale de Campus France -
Journée professionnelle du label.

Bilan d'étape : les avancées des établissements

Le bilan intermédiaire réalisé en 2022 par Campus France et dévoilé lors de la Journée professionnelle, a fait apparaître les points forts des établissements en termes d'accueil et d'accompagnement :

- ◆ des sites Internet conçus pour répondre aux besoins d'un public international avec une présentation détaillée de l'offre de formation ;
- ◆ des guichets d'accueil multiservices mettant en œuvre une collaboration avec les partenaires locaux ;
- ◆ un travail conjoint avec des associations étudiantes pour faciliter l'intégration ;
- ◆ des partenariats pour faciliter les démarches de réservation et diversifier l'offre de logements ;
- ◆ des dispositifs d'accompagnement à l'emploi et en matière d'aide à l'entrepreneuriat ;
- ◆ une animation dynamique des réseaux d'alumni.

Chiffres clés

- ◆ 5 établissements ont été labellisés au cours de 2 commissions, ce qui porte à **139 le nombre d'établissements labellisés fin 2022** ;
- ◆ **36 % d'universités, 33 % d'écoles d'ingénieurs, 20 % d'écoles de commerce et de management et 11 % d'autres établissements** ont obtenu le Label ;
- ◆ **67 experts indépendants** provenant d'établissements d'enseignement supérieur labellisés.

L'accompagnement des étudiants internationaux fait l'objet chaque année d'une réflexion menée par l'Agence et ses partenaires. Cette année 2022 a marqué le retour de tous les événements phares en présentiel, comme le Colloque de l'accueil ou les Journées portes ouvertes.

Une 8^e édition pour le Colloque de l'accueil

Après deux années de rencontres à distance, la 8^e édition du Colloque de l'accueil a rassemblé les 18 et 19 mai à Aix-Marseille Université plus de 400 personnes, représentant 163 établissements d'enseignement supérieur français. Comme chaque année, ces rencontres ont permis de faire dialoguer ensemble les principaux interlocuteurs et opérateurs de la chaîne de l'accueil : établissements, ministères (MEAE, MESR, MINT), collectivités territoriales, CNOUS, Caisse Nationale d'Assurance Maladie, Caisse d'allocations familiales... Dans le cadre de la Présidence française de l'Union européenne, une attention particulière a été portée à l'impact de la crise en Ukraine et à l'accueil au sein des universités européennes, avec la présence de l'Université de Tallinn (Estonie) et de Nuffic (Pays-Bas). De nouvelles thématiques ont été proposées cette année telles que la formation du personnel des établissements, la santé ou encore les actions d'intégration des étudiants internationaux.

Accueil partager et appliquer les bonnes pratiques



Journée portes ouvertes pour les boursiers

Cette journée organisée à Paris le 12 septembre a eu pour but d'accompagner dans leurs démarches tous les boursiers dont le séjour est suivi par Campus France. Les différents services de l'Agence étaient présents pour répondre aux questions liées à l'hébergement, aux titres de séjour, aux activités culturelles, à la recherche doctorale et au réseau des alumni. Les étudiants boursiers ont également pu profiter de la présence de nos partenaires :

la CPAM de Paris, la CAF, les associations Erasmus Student Network, QJ-Quartier Jeune, le Cercle International de l'ARC, Lost in Frenchlation et Ciné Balade. C'était aussi le moment de souhaiter la bienvenue en France aux 250 boursiers présents, et de les mettre en contact avec d'autres étudiants. La journée s'est prolongée par un temps de convivialité qui a permis à ces jeunes de partager leur expérience, de créer leur réseau et de s'entraider.





→ Soirée boursiers de fin d'année 2022.

Informer et créer des liens : — un riche programme d'activités

Après deux années d'isolement dû à la pandémie, 2022 a marqué la reprise d'événements en présentiel pour le bonheur de tous les étudiants internationaux. L'usage des visioconférences, qui ont démontré leur utilité durant la Covid, a été conservé, et complète désormais les actions en présentiel. De leur pays d'origine jusqu'à l'arrivée en France, les étudiants et étudiantes bénéficient désormais d'un accueil hybride.

Au-delà de sa mission d'information pour les nouveaux arrivants, Campus France s'attache à offrir aux boursiers des opportunités d'intégration, de réseautage et de convivialité.

Des webinaires avant et après l'arrivée

Des webinaires avant le départ ont permis à l'Agence de soutenir les Espaces Campus France dans leur mission d'information des étudiants.



Mon espace boursier

En 2022, Campus France a lancé une nouvelle version de Mon Espace Boursier, l'espace personnel en ligne des boursiers dont le séjour est géré par l'Agence. Accessible sur ordinateur, tablette et smartphone, Mon Espace Boursier permet aux bénéficiaires d'une bourse gérée par Campus France de suivre leur dossier, retrouver les informations utiles, confirmer leurs données personnelles, déposer leur RIB et contacter les équipes Campus France.

Cette année, en collaboration avec les délégations régionales de Campus France, les Espaces ont pu bénéficier au mois de juin d'une présentation des dispositifs d'accueil locaux dans les grandes villes universitaires : Strasbourg, Marseille, Lyon, Toulouse, Lille. Au cours de ces échanges, les délégations de Campus France ont répondu en direct aux questions des étudiants.

Par ailleurs, afin d'accompagner les boursiers dans leurs démarches d'arrivée en France, Campus France a conçu un cycle de cinq webinaires en français et anglais, diffusés tout au long de l'année académique, sur les démarches à l'arrivée, la protection sociale et les titres de séjour. Ces webinaires ont attiré entre 400 et 600 étudiants par édition.

Informer les représentations diplomatiques étrangères

À l'invitation des représentations diplomatiques étrangères présentes en France, Campus France présente les démarches administratives à effectuer à l'arrivée auprès des étudiants et associations étudiantes. Ces dernières jouent un rôle important dans l'accueil de leurs compatriotes, notamment pour la recherche de logement. Campus France leur fournit une information actualisée qui leur permet de bien orienter ceux qu'ils accompagnent. Cette année, l'Agence s'est mobilisée à la rentrée universitaire, allant à la rencontre des étudiants de Taïwan, du Liban et de la Côte d'Ivoire.

Se retrouver et créer des liens

À Paris et dans les délégations régionales, Campus France a organisé dès la rentrée 2022 des événements d'intégration et de découverte pour les boursiers. Autour de moments d'accueil conviviaux, de visites de la ville ou d'escapades sportives, les équipes de Campus France ont accompagné des boursiers pour faciliter leur installation et leur intégration.

—→ Soirée boursiers de fin d'année 2022.



Affiliation à l'assurance maladie

En lien avec le MESR, Campus France a renforcé en 2022 la communication autour de l'affiliation des étudiants internationaux à l'Assurance maladie, désormais facilitée grâce à des tutoriels et des messages spécifiques. Objectif : leur faire connaître le système et les inciter à en bénéficier au plus tôt après leur arrivée. Un atelier sur le parcours de soin a été animé à l'agence mi-novembre par la CPAM de Paris pour sensibiliser les étudiants à ces démarches de santé.

En partenariat avec les établissements d'enseignement supérieur, les villes ou collectivités locales, Campus France propose aussi tout au long de l'année des événements où les boursiers peuvent se rencontrer et créer des liens avec d'autres étudiants. Signataire de la Charte des étudiants du monde, Campus France s'est engagée aux côtés des villes, des établissements, des CROUS et d'*Erasmus Student Network* pour l'édition 2022 des Nuits des étudiants du Monde, organisées à Marseille, Aix en Provence, Lyon, Toulouse ou Strasbourg.

Enfin, après les efforts de la rentrée et des examens, le 15 décembre a eu lieu la fête de fin d'année pour les boursiers. Des jeux, des déguisements, de la musique et de la danse, tout a concouru au succès de cette soirée à Campus France où les boursiers, toutes nationalités confondues, ont partagé leur bonne humeur.

Conseil d'Orientation

Le Conseil d'Orientation, instance de dialogue sur les modalités d'accueil des étudiants internationaux, est chargé de formuler des recommandations au Conseil d'administration ou à la Direction de Campus France. Présidé par Jean Peeters, il rassemble notamment les représentants des ministères de tutelle et de l'État, les conférences d'établissements, le CNOUS, la CNAM, les collectivités et des associations étudiantes. La réunion annuelle du 5 décembre 2022 a permis d'aborder les grandes orientations de l'agence et les dernières publications, et de faire le point sur les avancées du Label Bienvenue en France, le logement des étudiants, la LPR et les actions déployées pour les étudiants déplacés d'Ukraine.

France Alumni — un réseau de plus en plus solide

Le réseau des anciens étudiants internationaux poursuit son développement : France Alumni rassemble plus de 375 000 membres dans 128 pays et plus de 3 300 partenaires (entreprises et établissements). Cette année 2022 a été marquée par le retour d'événements en présentiel en France et dans le monde. De nouvelles plateformes France Alumni ont également vu le jour en 2022 avec plusieurs lancements officiels de réseaux : Royaume-Uni, Soudan, Lettonie, Pays-Bas, Iraq et Colombie.

En 2022, près de 300 événements ont été organisés dans le monde, avec notamment l'ouverture de nouveaux réseaux France Alumni.

France Alumni Royaume-Uni

Le lancement officiel s'est déroulé à la Résidence de France à Londres le 10 octobre, en présence d'Archippus Sturrock, conseiller du député pour les affaires culturelles et la communication, poète, *Franco British Young Leader* et Clare Siviter, docteure en études françaises et maîtresse de conférences à l'université de Bristol, *Franco British Young Leader*, respectivement parain et marraine de l'événement.

France Alumni Lettonie

Près de 50 personnes ont participé au lancement du réseau le 13 décembre : des universitaires, des agents issus de divers ministères ou agences publiques lettons, des avocats, des médecins, des artistes et des cadres du secteur privé. Cet événement a pris appui sur un groupe



→ Lancement de France Alumni Royaume-Uni, 10 octobre.

restreint d'alumni qui constituera le noyau dur du réseau pour la mise en œuvre d'actions futures destinées à faire vivre la communauté des alumni.

France Alumni Pays-Bas

Le 16 décembre, un cocktail a été organisé pour le lancement du réseau à Amsterdam en présence de la sénatrice des français de l'étranger, Hélène Conway-Mouret et de l'ambassadeur de France aux Pays-Bas, François Alabrune. Cet événement a permis de renforcer les liens avec les anciens élèves et diplômés du réseau, les entreprises et les partenaires actifs du paysage franco-néerlandais notamment la chambre de commerce, la FrenchTech, Platform Frans, le réseau franco-néerlandais, la fondation Prix de Paris et la fondation Francosciences Pays-Bas.

France Alumni Day 2023



Lors des journées du réseau en juillet 2022, la ministre de l'Europe et des affaires étrangères, Catherine Colonna, a annoncé le lancement d'une « journée dédiée aux alumni » ayant étudié en France, afin de redynamiser et fédérer le réseau. Cet événement qui aura lieu en mai 2023 permettra de faire connaître France Alumni à travers le monde et de susciter l'envie de rejoindre le réseau. Dans ce cadre, un appel à projets à destination des postes diplomatiques avec la création d'une plateforme dédiée et un plan de communication seront développés par l'Agence en début d'année 2023.



Des afterworks, jeux concours, webinaires, conférences, événements culturels et rencontres ont été également organisés cette année :

- ◆ **France Alumni Ouganda** a réalisé un court métrage intitulé *Sur scène* regroupant des témoignages alumni. Celui-ci a été projeté à la Résidence française et a été suivi d'une discussion sur les questions concernant la coopération universitaire et la mobilité étudiante.
- ◆ **France Alumni Italie** a organisé plusieurs sessions de la série *Percorsi Vincenti ou Parcours gagnant* en partenariat avec la Chambre de Commerce France-Italie sur des thématiques différentes : art et design, droit, traduction et interprétation.
- ◆ **France Alumni Japon** a également organisé une série de webinaires intitulée *Études en France, carrières au Japon* : des alumni japonais partagent leurs expériences d'études en France, la recherche d'emploi et leur profession actuelle.



Une présence accrue sur les réseaux sociaux

France Alumni compte, fin 2022 :

- ◆ 19 424 abonnés Facebook ;
- ◆ 3 691 abonnés LinkedIn ;
- ◆ 3 469 abonnés Instagram ;
- ◆ 2 867 abonnés Twitter soit une augmentation de 110% par rapport à 2021.

Avec 193 549 visites sur l'année 2022, la fréquentation du site international France Alumni a également augmenté de 10%.

établissement

Après avoir célébré ses dix ans en 2021, Campus France a consolidé sa politique en faveur de la qualité de vie au travail. Sous l'impulsion de sa nouvelle directrice générale, le développement durable devient un chantier structurant.

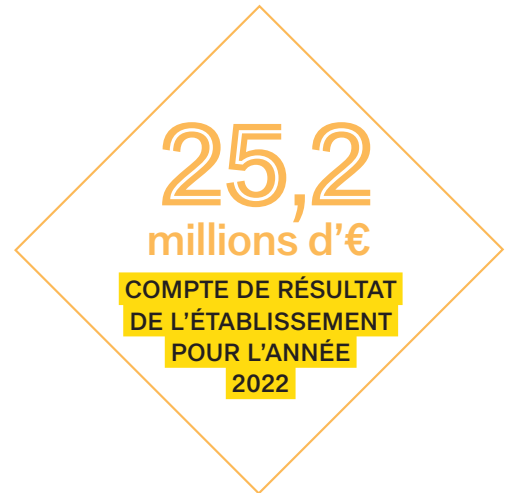
Budget 2022

Au terme de l'année 2022, l'Agence enregistre un résultat budgétaire équilibré et une augmentation du nombre de bourses par rapport aux deux années précédentes.

Le tableau ci-dessous présente le niveau d'activité 2022 de Campus France en comptabilité générale. Il retrace l'ensemble des charges et produits de l'année en droits constatés (*comptabilité générale*).

Activité 2022 de Campus France (en €)

CHARGES	
Achats	199 329
Services extérieurs	2 131 258
Autres services extérieurs	5 255 802
Masse salariale	14 292 597
Impôts & taxes	942 769
Dotations aux amortissements & provisions	1 301 069
Autres charges de gestion	645 916
Résultat de l'exercice - Bénéfice	432 737
Total des charges	25 201 477



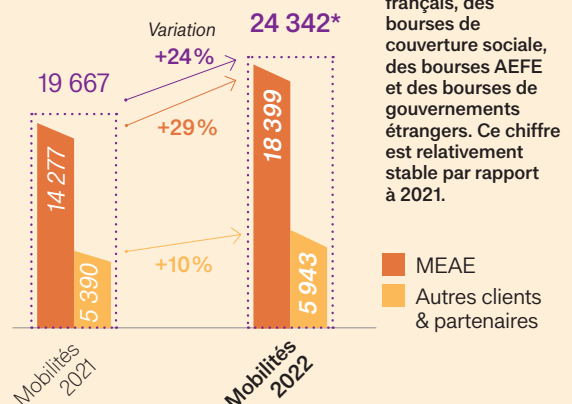
PRODUITS	
Prestations	18 634 156
• dont produits de gestion	12095506
• dont prestations associées	2407830
• dont autres recettes	4130820
Subventions	5 726 909
Autres produits	840 412
Total des produits	25 201 477

Campus France répond à la norme budgétaire et comptable publique mise en œuvre depuis 2016 et a, à ce titre, mis en place une comptabilité budgétaire. En 2022, les engagements budgétaires de dépenses se sont établis à 27,8 M€. Les paiements se sont parallèlement élevés à 24,3 millions d'euros pour 24,3 millions d'euros de recettes : l'établissement enregistre ainsi un résultat budgétaire équilibré au terme de l'année 2022.

Campus France agit par ailleurs en qualité de mandataire pour la mise en œuvre de programmes de mobilités dans le cadre de réglementations et de conventions spécifiques (liste page 54). L'ensemble des dépenses réalisées dans le cadre de mandats confiés à l'établissement est enregistré dans des comptes de tiers présentés au bilan. Le montant des fonds gérés pour le compte des mandants s'est élevé à 118,2 millions d'euros en 2022 (*rémunération de l'opérateur comprise*).

BOURSES 2022

Le nombre global de bourses continue sa progression en 2022 par rapport à 2020 et 2021, toujours portée par la coopération universitaire et les mobilités courtes.



Une politique toujours plus engagée

En 2022, le profil le plus répandu parmi les 225 salariés de Campus France est celui d'une femme, cadre ou employé, en CDI. L'établissement a poursuivi sa politique de formation et son engagement en faveur de l'égalité professionnelle et de la qualité de vie au travail.

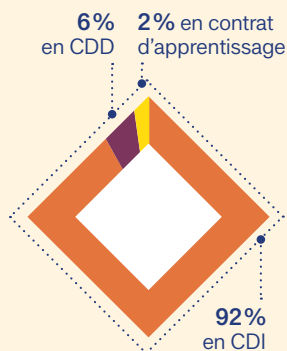
QUI SONT LES SALARIÉS DE CAMPUS FRANCE ?

RÉPARTITION DES EFFECTIFS

au 31 décembre 2022

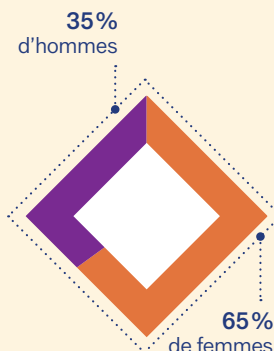
par type de contrat

Les effectifs sont de 225 salariés en équivalent temps plein dont 5 en contrats d'alternance.



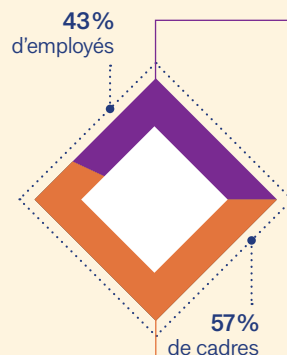
par genre

L'établissement est essentiellement composé de femmes qui représentent 65% des effectifs.

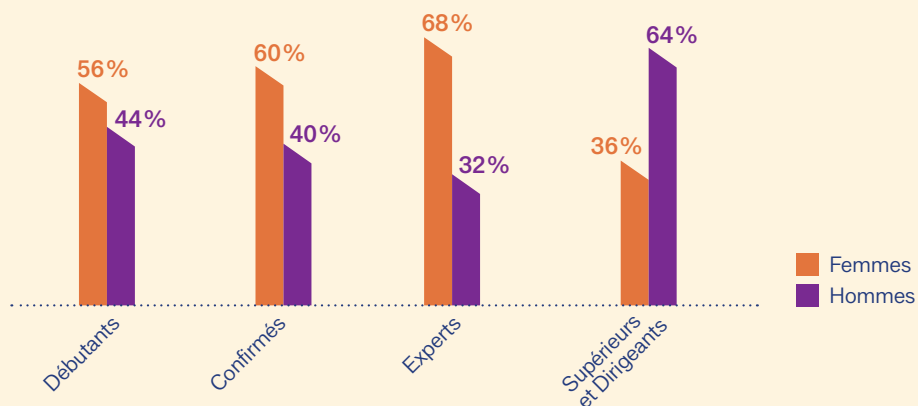


par catégorie

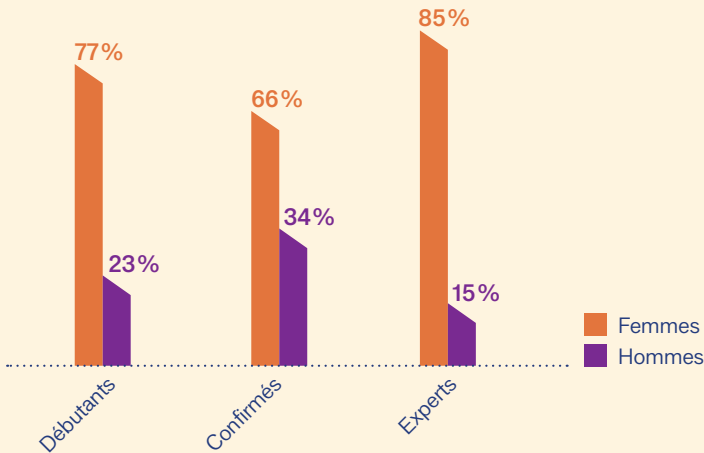
Le pourcentage des salariés de la catégorie « cadres » est sensiblement supérieur (57%) à celui de la catégorie « employés ».



Répartition des effectifs par genre (F/H) et par niveau dans la catégorie « Cadre »



Répartition des effectifs par genre (F/H) et par niveau dans la catégorie « Employé »



UN INVESTISSEMENT SUR LA FORMATION ET LA QUALITÉ DE VIE AU TRAVAIL

Le plan de développement des compétences pour l'année 2022 a permis à 224 salariés de Campus France de bénéficier d'actions de formation professionnelle pour lesquelles 384 actions de formation ont été comptabilisées, représentant 2373 heures au total. Le coût global des formations engagées en 2022 s'élève à 183 119 €.

Une majorité de formations en ligne

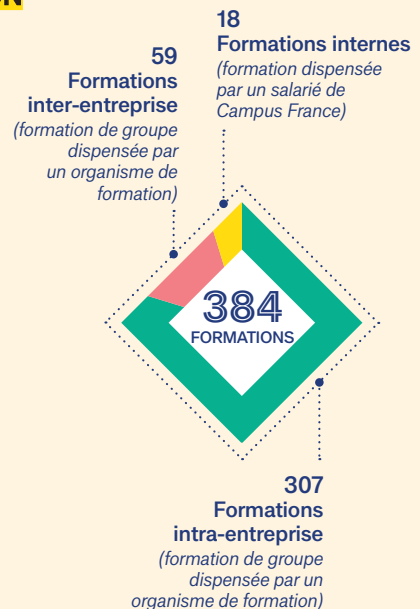
Campus France a permis aux salariés de suivre en présentiel ou à distance leurs formations. Celles suivies à distance représentent aujourd'hui 74 %. Les salariés bénéficient d'un formulaire dématérialisé via un outil spécifique pour effectuer un retour qualitatif sur la formation suivie.

Égalité professionnelle

Dans le cadre de l'index égalité professionnelle Femmes-Hommes réalisé en 2022 pour l'année 2021, le score de l'établissement s'élève à 94/100. Ce résultat est un témoignage de l'engagement volontariste de Campus France en matière d'égalité femmes-hommes et un encouragement à poursuivre et à accentuer les bonnes pratiques pour les années à venir.

Qualité de vie au travail

Pour une meilleure articulation entre la vie professionnelle et personnelle et fort de l'expérience tirée du premier avenant à l'accord d'entreprise relatif au télétravail de 2021, un second avenant



rajoutant notamment un troisième jour de télétravail a été signé et mis en œuvre en 2022.

Dans la poursuite de sa politique de développement durable, l'établissement a dématérialisé les tickets-restaurants ainsi que les attestations de travail et poursuivi la mise en œuvre du forfait mobilité, afin d'inciter les salariés qui le souhaitent à se rendre au travail en vélo. Dès la rentrée 2022, les places de parking vélo ont été augmentées afin de pouvoir répondre à l'ensemble des demandes.

Développement durable — lancement d'un chantier structurant

En écho au chantier lancé dans le domaine de l'enseignement supérieur français avec la publication du rapport de Jean Jouzel¹, Campus France s'est engagé en 2022 à faire du développement durable un axe prioritaire de sa feuille de route.

Un premier état des lieux

Un bâti moins émissif

Entre 2015 et 2017, Campus France a mis en œuvre un premier programme pluriannuel de rénovation du bâti, qui avait permis de réduire la consommation électrique de 28%. En 2022, la centrale de traitement d'air et le groupe de refroidissement qui alimentent le rez-de-chaussée et les salles de réunion ont été remplacés par un seul équipement en phase avec les normes environnementales en vigueur.

Des acquis sur la sobriété et le recyclage

La suppression des imprimantes individuelles avait déjà permis depuis 2012 une réduction de 30% de la consommation de papier dans

l'Agence, soit 600 000 feuilles de papier économisées. En 2022, l'effort se poursuit avec un renouvellement du parc de photocopieurs intégrant des critères environnementaux : réduction des volumes d'impression, réduction des consommations énergétiques, réduction des points d'impression et des impressions couleurs.

Le recyclage du papier génère une collecte de 6,6 tonnes annuelle en 2018, 2,5 tonnes en 2021. La démarche zéro plastique a été initiée en 2018 et a permis de systématiser fontaines à eau, bouteilles en verre, consommables recyclables pour la prestation traiteur et sacs biodégradables dans la prestation ménage. En 2022, Campus France a installé devant son siège un collecteur de mégots, recyclés en source d'énergie.

Enfin, en 2022, Campus France a installé dans 5 chambres de la résidence étudiante Rollin – déjà réhabilitée en 2018/2020 – des sondes pour contrôler la température en temps réel et la réguler.

Des expérimentations sur la promotion

Même si le présentiel a marqué un retour post-crise en 2022, de très nombreux événements ont adopté le format virtuel : en Tunisie, au Maroc, lors des webinaires ELAN ou HOPES-LEB. L'organisation de salons couplés permet également de réduire les déplacements : en 2022, Géorgie/Azerbaïdjan, Brésil/Argentine, Cap sur l'Océan Indien (Maurice/Madagascar) ou la tournée des Balkans sur cinq pays européens.

Certains salons expérimentent des mesures de sobriété : pas de stand et mobilier réduit lors du salon Azerbaïdjan (avec kakémono réutilisable), plantation d'arbres pour compenser l'empreinte carbone des salons SinE, mobilier en carton sur l'événement Destino Francia en Colombie.

L'Agence a également commencé à diminuer ses commandes et envois d'objets promotionnels aux Espaces Campus France, afin d'encourager d'autres modes de communication. Les commandes s'orientent aussi vers des produits de fabrication plus responsable.

→ Salon Destino Francia à Bogota, Colombie les 8 et 9 octobre 2022.





→ Discours de Donatienne Hissard
lors de la fête des salariés
le 13 décembre 2022.

2022 : lancement d'un chantier prioritaire

Sous l'impulsion de sa nouvelle directrice, Donatienne Hissard, Campus France a inscrit en 2022 le développement durable et la transition écologique parmi les priorités de sa feuille de route, en écho au rapport « Former à la transition écologique dans l'enseignement supérieur et la recherche : défis et solutions » présenté en octobre, lors d'une conférence à laquelle Campus France a participé. Le 17 novembre, l'Agence a organisé un séminaire de direction consacré à cette thématique, et en a fait le thème de la conférence inaugurale des Rencontres 2022, intitulées « Quelles mobilités pour demain ? ».

À compter de 2023, Campus France a la volonté de mettre en place graduellement un plan de développement durable, qui portera aussi sur les aspects de responsabilité sociale et concerne de nombreux aspects de la vie de l'établissement : promotion, politique d'achats, politique voyage, sobriété énergé-

tique du bâti, bon usage du numérique, prise en compte de l'inclusion (handicap, diversité) et de l'égalité Femme/Homme.

Fin 2022, lors des la fête annuelle du personnel, la Direction de l'agence a annoncé les premières étapes de ce plan :

- ♦ la mise à l'étude d'un bilan carbone de l'ensemble des activités de Campus France ;
- ♦ le lancement d'un sondage auprès des salariés pour recueillir des suggestions, évaluer l'action mais aussi les axes d'amélioration ;
- ♦ la mise en place de groupes de travail transversaux chargés de formuler des propositions d'actions autour des thématiques du numérique, de la promotion et de la politique voyages.

Le Forum Campus France annonce également l'installation d'une commission transversale consacrée au développement durable : elle réfléchira à la mise en valeur à l'international de l'action des établissements et des formations qu'ils proposent dans ce domaine. Cette dimension intégrera le cahier des charges du Label. L'Agence poursuivra aussi les échanges avec ses homologues européens et l'agence Erasmus + France sur l'impact écologique des mobilités et les moyens de le réduire ou de le compenser.

¹ « Sensibiliser et former aux enjeux de la transition écologique et du développement durable dans l'enseignement supérieur » de Jean Jouzel ;



LIRE LE COMMUNIQUÉ
DE PRESSE



*L'année 2022 a
donné l'occasion
de recenser les
avancées réalisées
en matière de
développement
durable par l'Agence
au cours des années
précédentes.*

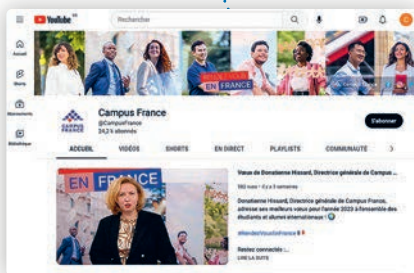
Réseaux sociaux — un nombre d'abonnés en hausse



+32 718
abonnés
en 2022



+20 394
abonnés
en 2022









Restez connecté

Découvrez la version digitale
du rapport d'activité 2022
rapportactivite2022.campusfrance.org



Accédez à la version numérique
de ce rapport en flashant ce QRcode.

Campus France

28 rue de la Grange aux Belles,
75010 Paris, France

Crédits Photos

Visuels de la campagne
de communication
Rendez-vous en France -
Agence Luciole / Aurélia Blanc.

Conception et réalisation

EFIL / 02 47 47 03 20 / www.efil.fr

Impression

CIA GRAPHIC

Ce rapport est imprimé sur un
papier répondant aux exigences
d'une gestion responsable.





28 rue de la Grange aux Belles
75010 Paris, France
Tél.: +33 1 40 40 58 58
campusfrance.org



Accédez au site web
en flashant ce code.

SUIVEZ-NOUS SUR...

