



**GOUVERNEMENT**

*Liberté  
Égalité  
Fraternité*



RAPPORT DU GOUVERNEMENT

MESURE DU PLAN NATIONAL  
DE RELANCE ET DE RÉSILIENCE (PNRR)

# DISPOSITIFS DE SOUTIEN À LA CRÉATION ARTISTIQUE

INDICATEUR 7-31 C7/I11 CULTURE



Financé par  
l'Union européenne  
NextGenerationEU



Direction générale de la création artistique

RAPPORT DU GOUVERNEMENT

MESURE DU PLAN NATIONAL  
DE RELANCE ET DE RÉSILIENCE (PNRR)

# **DISPOSITIFS DE SOUTIEN À LA CRÉATION ARTISTIQUE**

INDICATEUR 7-31 C7/I11 CULTURE





## ÉDITO

**A**vec plus de 7 milliards d'euros de pertes de chiffres d'affaires en 2020, le secteur de la création artistique, composé du spectacle vivant et des arts visuels, a été particulièrement affecté par la crise sanitaire.

Dans ce contexte, le Gouvernement a souhaité, dans le cadre du volet culture de France Relance, consacrer 30 millions d'euros à un **programme novateur de soutien à la conception et à la réalisation de projets artistiques** et dont les attendus ont permis d'inscrire ce dispositif dans le Plan National de Relance et de Résilience.

Lancé en 2021, le programme **« Mondes Nouveaux »** représente une expérience inédite tant par son envergure que par ses modalités de mise en œuvre.

Ayant trouvé un véritable écho auprès des artistes avec plus de 3 200 projets déposés, ce programme a permis d'accompagner près de 430 artistes de toutes les disciplines (musique, théâtre, design, arts visuels, écritures) à travers 264 projets, déployés sur l'ensemble du territoire de la France hexagonale et des territoires d'outre-mer.

Avec l'ambition de faire dialoguer patrimoine et création vivante, les artistes lauréats qui le souhaitent ont pu bénéficier des édifices placés sous l'égide du Centre des Monuments nationaux ainsi que des sites placés sous l'autorité du Conservatoire du littoral.

Les projets ont pu ainsi se développer sur des zones urbaines, suburbaines, mais aussi dans des territoires ruraux.

La diversité des sites et des contextes a donné aux artistes de magnifiques opportunités. Ils leur ont permis de se confronter à des lieux historiques qui les ont inspirés, comme à des sites naturels exceptionnels.

Prenant la forme d'un appel à manifestation d'intérêt, « Mondes nouveaux » a permis à l'ensemble des artistes sélectionnés d'exprimer leurs projets sans critère imposé, de bénéficier d'une allocation de recherche pour les développer, d'être accompagné dans leur production, tout en restant propriétaires de leurs œuvres.

Grâce à ce programme, les artistes sélectionnés ont bénéficié de moyens de production exceptionnels, et d'une meilleure visibilité. Les premiers projets ont été dévoilés à partir du printemps 2022, les derniers au début de l'année 2024.

Le plan de relance a également permis de **soutenir la rénovation des équipements culturels de la création artistique en région**.

La création d'un **« fonds pour la transition écologique »** (FTE) doté de 20 millions d'euros (dont 13 millions font l'objet d'une demande de remboursement) a permis ainsi d'accompagner financièrement plus d'une centaine de projets d'investissement portés par les labels et réseaux du spectacle vivant et des arts visuels dans tous les territoires.

La priorité a été donnée aux travaux de remise aux normes, de performance énergétique et à la transition écologique des bâtiments, en cofinancement avec les collectivités territoriales propriétaires de ces équipements.

Le ministère de la Culture a également veillé à une répartition équilibrée des moyens attribués entre tous les territoires ainsi qu'entre petites et grandes structures.



**Christopher Miles**  
Directeur général  
de la création artistique



# TABLE DES MATIÈRES

## 8 PRESENTATION DE L'INDICATEUR selon la décision d'exécution du Conseil

## 8 PROGRAMME « MONDES NOUVEAUX »

Une démarche inédite de soutien à la création artistique pendant la crise sanitaire .....	8
Un dispositif très ouvert, ayant suscité un fort engouement de la part des artistes ...	9
Un accompagnement des artistes tout au long du processus de production des projets .....	10
Bilan qualitatif du programme « Mondes nouveaux » .....	10
Une communication régulière sur la réalisation du programme .....	11
Un dispositif mis en œuvre de manière conforme aux intérêts financiers de l'UE .....	12
Les pièces justificatives de chaque dossier sont conservées par les services en charge de leur traitement .....	13

## 13 FONDS DE TRANSITION ÉCOLOGIQUE POUR LA CRÉATION ARTISTIQUE

Un fonds de transition écologique en faveur des équipements de la création artistique dans les territoires .	13
Un fonds géré au niveau des directions régionales des affaires culturelles (DRAC/DAC) .....	14
Bilan du fonds de transition écologique de la création artistique .....	14
Un dispositif mis en œuvre dans le respect des intérêts financiers de l'UE .....	15
Les pièces justificatives de chaque dossier sont conservés par les services en charge de leur traitement .....	15

## 16 ANNEXES

<b>Annexe 1</b>	
Référents des dispositifs .....	17
<b>Annexe 2</b>	
Présentation du comité d'experts de Monde nouveaux .....	20
<b>Annexe 3</b>	
Extrait du dossier de presse de présentation du dispositif Mondes nouveaux .....	24
<b>Annexe 4</b>	
Les projets bénéficiaires de Monde nouveaux .....	32
<b>Annexe 5</b>	
Les bénéficiaires du Fonds de transition écologique .....	94

## PRÉSENTATION DE L'INDICATEUR SELON LA DECISION D'EXÉCUTION DU CONSEIL

Les programmes concernés par le présent jalon visent à soutenir l'activité des artistes par le biais d'un programme public pour la création d'œuvres d'art et les investissements des institutions de la création artistique.

Ainsi deux dispositifs sont déployés :

- un programme exceptionnel nommé **« Mondes Nouveaux »** destiné à donner un nouvel élan à la création. Il vise à soutenir en particulier l'émergence de nouveaux créateurs. Il s'agit d'une dépense ponctuelle en faveur du soutien à la création d'œuvres d'art, toutes disciplines confondues (spectacle vivant, arts visuels);
- un **« fonds de transition écologique »** pour financer des projets d'investissement portés par des institutions de la création artistique dans les territoires (labels et lieux de spectacle vivant et des arts visuels).

Le rapport du gouvernement reprend chacune de ces deux actions composant les « Dispositifs de soutien à la création artistique » pour préciser comment la réalisation de ces actions a pu contribuer au maintien de l'activité des artistes fragilisés par la crise sanitaire et poursuivre la rénovation des équipements culturels sur le champ de la création artistique.

Ces réalisations sont décrites ci-après, accompagnées des éléments probants relatifs à l'avancement de la mesure.

## PROGRAMME « MONDES NOUVEAUX »

### UNE DÉMARCHE INÉDITE DE SOUTIEN À LA CRÉATION ARTISTIQUE PENDANT LA CRISE SANITAIRE

Doté de 30 M€, le programme « Mondes nouveaux » visait à donner un nouvel élan à la création dans toutes les disciplines (spectacle vivant, arts visuels, design, écritures) et notamment pour les jeunes créateurs, particulièrement touchés par la crise.

Il s'agissait ainsi d'une dépense ponctuelle en faveur de la création d'œuvres. Il convient par ailleurs de noter que les cahiers des charges élaborés dans ce cadre comprenaient des clauses sociales et une dimension territoriale marquée, déclinant ainsi les Corporate Social Responsibility 1 et 2 (CSR).

Un appel à manifestation d'intérêt (AMI) s'inscrivant dans une démarche originale et inédite à l'écoute des besoins et désirs des créateurs a été lancé du 28 juin au 22 août 2021.

**« Donner un nouvel élan à la création dans toutes les disciplines. »**

Ainsi, cet AMI proposait :

- un accompagnement sur mesure par un comité artistique,
- une bourse de recherche permettant aux artistes de se consacrer à la réalisation de leur œuvre,
- un budget de production qui s'adapte à la particularité de chaque proposition.

## UN DISPOSITIF TRÈS OUVERT, AYANT SUSCITÉ UN FORT ENGOUEMENT DE LA PART DES ARTISTES

L'Appel à Manifestation d'Intérêt a suscité un fort engouement en instaurant un mode de création inédit, qui se distingue de la commande publique classique en permettant aux artistes de rester propriétaires de leurs œuvres.

**Près de 3 200 projets ont été déposés**, recouvrant la plupart des champs de la création contemporaine : arts visuels, musique, écritures, spectacle vivant, design et arts appliqués.

Les dossiers de candidature ont fait l'objet d'une instruction par un comité artistique composé de 9 experts, venus d'horizons artistiques et géographiques différents. Les projets ont été sélectionnés en fonction de plusieurs critères :

- la qualité du projet,
- l'adéquation au lieu patrimonial ou naturel envisagé,
- la diversité des disciplines,
- l'équilibre territorial avec un déploiement sur la France entière, les zones urbaines et suburbaines, les zones reculées et rurales, les territoires ultramarins,
- l'équilibre femme-homme
- les propositions de collaborations,
- une attention particulière a été portée sur la jeune création.

À l'issue d'un long processus de concertation et s'appuyant sur la qualité de chaque projet, le comité artistique a sélectionné **264 projets**.

Ces projets ont été choisis en fonction de leur adéquation à l'appel à manifestation d'intérêt, ainsi que sur la capacité des artistes à pouvoir les produire. La pertinence des associations d'artistes, les propositions de collaborations peu communes ont constitué un critère de choix non négligeable, tout comme l'adéquation au lieu patrimonial ou naturel envisagé.

## UN ACCOMPAGNEMENT DES ARTISTES TOUT AU LONG DU PROCESSUS DE PRODUCTION DES PROJETS

Les artistes et collectifs sélectionnés ont reçu une bourse d'étude forfaitaire comprise entre 3000 et 10000 euros pour accompagner la conception de leur projet. Le montant alloué dépendait de l'envergure du projet, du nombre d'artistes, etc.

Ils ont pu être accompagnés par le comité artistique et les différents responsables des lieux et sites envisagés. Après la sélection, les projets susceptibles d'être menés à bien ont fait l'objet d'un suivi dans leur production, leur réalisation et leur présentation.

**Au total, 259 productions ont ainsi été réalisées dans le cadre du programme « Mondes nouveaux » sur les 264 projets retenus.**

4 projets ont été abandonnés après le versement de la bourse de recherche. Enfin, 1 projet a été développé pendant la phase de recherche mais n'a pas donné lieu à la phase de création et n'a donc pas abouti. Ce projet a reçu des crédits pour la phase de production mais l'association ayant déposé le bilan, le projet n'a pas été créé. Un titre de perception a été émis pour récupérer la subvention versée.

La bonne exécution du dispositif est due à la mobilisation des membres du comité artistique qui ont accompagné la réalisation des projets au plus près des artistes en lien avec la chargée de coordination et l'appui apporté dans le processus de production par une assistance productive.

## BILAN QUALITATIF DU PROGRAMME « MONDES NOUVEAUX »

Sur les 30 M€ du programme « Mondes nouveaux », **92 % du budget a été mobilisé au profit des créateurs**, dont 1,63 M€ versés au titre des allocations de recherche aux artistes et 25,8 M€ consacrés à la production des projets (répartis entre le Centre des monuments nationaux (CMN), les sociétés de productions exécutives et productions directes). Les budgets des projets vont de 3 200 € à 171 230 €.

Moins de 10 % du budget a été consacré aux besoins inhérents à l'organisation du programme : rémunérations (renforts des équipes du CMN, du conservatoire du littoral (CdL), du ministère de la Culture), communication (charte graphique, communication sur les projets et les artistes, site internet, etc.), frais de déplacements, programmations spécifiques servant à la promotion des projets.

**« Le dispositif remplit son objectif de soutien aux artistes et à leur rémunération. »**

Ainsi financièrement, le dispositif remplit son objectif de soutien aux artistes et à leur rémunération.

De plus, « Mondes nouveaux » rassemble des créateurs et créatrices de tout âge bien que l'accent ait été mis sur un nombre important d'artistes émergents. **40 % des lauréats ont ainsi moins de 40 ans.**

L'une des singularités de « Mondes nouveaux » a été également de **couvrir la très grande diversité des territoires** de la France hexagonale et des territoires d'outre-mer. Grâce aux partenariats avec le CMN et le CdL, mais aussi à la curiosité et l'envie des artistes, les projets ont pu se développer sur des **zones urbaines, suburbaines, mais aussi dans des territoires**

**très ruraux.** La diversité des sites et des contextes a donné aux artistes de magnifiques opportunités. Ils leur ont permis de se confronter à des lieux historiques qui les ont inspirés comme à des sites naturels exceptionnels.

Outre le CMN et le CdL, **plus de 85 structures** publiques, privées ou associatives ont accompagné et/ou présenté les projets et plusieurs **collectivités** ont pleinement pris part à l'accueil des artistes (Bordeaux, Lille, Le Havre, Beauvais, Besançon, Marseille, Ouistreham, Regnéville-sur-Mer, etc.).

De nombreux artistes ont en outre marqué la volonté de s'inscrire pleinement sur le territoire dans lequel leur œuvre allait s'implanter en interagissant avec les habitants et les acteurs locaux, fédérant les énergies et contribuant à la vitalité **du tissu social et économique.** Plus d'un tiers des projets ont ainsi inséré dans leur démarche artistique des actions participatives ou pédagogiques.

En outre, le dispositif « Mondes nouveaux » a permis à de nombreux artistes de développer des projets ambitieux qui ont vocation à perdurer sous forme de répertoire ou d'enclencher les premiers chapitres de projets à long terme.

Beaucoup de créateurs témoignent avoir eu ainsi l'opportunité d'explorer de nouveaux horizons, de déplacer leurs pratiques, de donner lieu à des projets qui leur semblaient utopiques. Le programme a facilité pour nombre d'entre eux l'accès à des sites ou des structures auxquels ils n'auraient jamais eu accès et a permis d'intégrer à leur processus créatif la participation de nombreux acteurs.

L'accompagnement à la production et la gestion de projets de grande envergure ont également suscité la mise en place de structuration. À ce stade, près de 70% des projets ont déjà connu une seconde étape, une prolongation ou une suite à leur expérience.

« L'opportunité d'explorer de nouveaux horizons, de donner lieu à des projets qui semblaient utopiques. »

## UNE COMMUNICATION RÉGULIÈRE SUR LA RÉALISATION DU PROGRAMME

Chaque étape de mise en œuvre du programme a donné lieu à une communication publique :

- Publication de l'appel à manifestation d'intérêt (AMI) en juin 2021 sur le site internet du ministère de la culture (communiqué de presse du 22 juin 2021)
- Un point presse a été réalisé le 8 novembre 2021 à l'issue du processus de sélection, pour présenter les projets des 264 artistes retenus. Ce dossier est consultable sur le lien suivant : [https://www.culture.gouv.fr/fr/content/download/298796/pdf\\_file/dp\\_mn\\_02-12-2021B.pdf?inLanguage=fr-FR](https://www.culture.gouv.fr/fr/content/download/298796/pdf_file/dp_mn_02-12-2021B.pdf?inLanguage=fr-FR)
- Un site internet dédié documente intégralement le processus de création et de conception de chaque projet. Il fait état régulièrement de la réalisation et présentation des projets finis. Ce dernier est consultable via le lien suivant : <https://mondes-nouveaux.culture.gouv.fr/fr>

- Une communication a été faite auprès des bénéficiaires le 31 janvier 2024 avec la transmission du Kit complet « Plan de relance européenne » afin que les logos NextGeneration UE puissent figurer sur l'ensemble des supports numériques des bénéficiaires. A posteriori, un contrôle sur les différentes communications a été réalisé. Chaque bénéficiaire a reçu un courriel lui demandant de transmettre au ministère de la Culture toute pièce probante pour attester que le logo a bien été apposé.

## UN DISPOSITIF MIS EN ŒUVRE DE MANIÈRE CONFORME AUX INTÉRÊTS FINANCIERS DE L'UE

Des mesures de prévention des risques de fraude, de corruption et de conflits d'intérêts et de double financement ont été mises en œuvre par le ministère de la Culture dans le cadre du programme « Mondes nouveaux » :

- Dans le cadre du processus d'instruction des candidatures des artistes avec la constitution d'un comité artistique pluridisciplinaire d'experts composé de 9 membres. La pluralité du jury a permis ainsi de prévenir un éventuel risque de conflit d'intérêt.
- La chargée de mission et de coordination du programme Mondes Nouveaux a assuré la supervision de la réalisation des projets en concordance avec les plans de financement prévus et en liaison avec les artistes. Elle a assisté à des présentations d'œuvres.
- Les acteurs en charge des différentes phases du programme étaient bien identifiés, de l'instruction des dossiers de candidature, au versement des subventions : le déploiement et le suivi du dispositif a été assuré par la co-autorité délégataire de la gestion (MC/DGCA/Mission coordination). Elle a assuré le lien avec le comité d'experts, les artistes ainsi que le bureau des affaires budgétaires de la DGCA. Elle a rendu compte à l'autorité délégataire (MC/DGCA/SDAFIG). La co-autorité délégataire (MC/DGCA/Mission coordination) a réalisé également le suivi des opérations avec les autorités délégataires de gestion secondaire.
- Pour la détection de fraude, des signaux d'alertes étaient surveillés sur la qualité et contenus des documents transmis (exemple éléments sur des documents a priori non justifiés, incohérence dans les montants, description vague des réalisations...) afin de confronter les documents produits avec la réalité constatée.
- Lors des contrôles a posteriori, une recherche de double financement européen sur différents fonds européens, comme le LEADER et le FEADER par exemple, a été effectuée par le contrôleur de gestion de la DGCA. Ce contrôle consiste à faire une requête par nom (ou siren si le porteur est une structure qui en possède un) sur la liste des projets soutenus dans la région du bénéficiaire. Ces listes sont disponibles sur les sites « europe-nom de la région- » (exemple pour l'Île-de-France <https://www.europeidf.fr/leurope-dans-ma-region/la-carte-des-beneficiaires>). À l'issue de la requête, une copie d'écran est annexée au dossier, attestant que le projet Mondes nouveaux ne figure pas dans la liste. En cas d'apparition du projet dans la liste, une analyse est faite auprès du bénéficiaire afin d'identifier si les assiettes subventionnées sont bien différentes : si ce n'est pas le cas une action corrective est mise en place avec émission d'un titre de recette. L'ensemble de ces opérations correctives a été finalisé pour le 30 septembre 2024.



## LES PIÈCES JUSTIFICATIVES DE CHAQUE DOSSIER SONT CONSERVÉES PAR LES SERVICES EN CHARGE DE LEUR TRAITEMENT

Pour l'ensemble des actions, les pièces justificatives sont conservées 5 ans après le dernier paiement sur le réseau informatique ministériel (soit jusqu'au 31/12/2031) à l'exception des données personnelles qui ne sont conservées que pour la durée de l'instruction des dossiers. Concernant les autorités déléguées de gestion secondaire, les documents contractuels prévus (dans les marchés ou les conventions) seront conservés dans les mêmes conditions.

## FONDS DE TRANSITION ÉCOLOGIQUE POUR LA CRÉATION ARTISTIQUE

### UN FONDS DE TRANSITION ÉCOLOGIQUE EN FAVEUR DES ÉQUIPEMENTS DE LA CRÉATION ARTISTIQUE DANS LES TERRITOIRES

**Le Fonds de transition écologique (FTE)** a permis de cofinancer en priorité des travaux réalisables sur une courte période (généralement 2 ans) pour les institutions labellisées et subventionnées en région sur le champ du spectacle vivant et des arts visuels.

Doté initialement de 20 M€, le fonds vise ainsi à financer des projets d'investissement portés par ces établissements, tels que notamment :

- des travaux de remise aux normes et de performance énergétique ;
- de la rénovation thermique afin de limiter la consommation énergétique, toutes énergies confondues et les coûts d'exploitation et de maintenance ;
- des bâtiments dont les qualités constructives et les matériaux leur assurent une forte pérennité ;
- des projets en relation directe avec l'environnement - gestion de l'eau - biodiversité ;
- des investissements dans la transition numérique des salles de spectacle et des lieux d'exposition d'arts visuels, etc. Plusieurs projets concernent également l'achat de matériels d'équipements scéniques peu énergivores (ex : remplacement des éclairages scéniques par des LED).

Les crédits du FTE ont été versés à partir du « plan de relance » et font l'objet d'une demande de remboursement auprès de l'Union européenne à hauteur de 13 M€ sur la dotation initiale de 20 M€ prévue au total sur ce fonds.

## UN FONDS GÉRÉ AU NIVEAU DES DIRECTIONS RÉGIONALES DES AFFAIRES CULTURELLES (DRAC / DAC)

Les crédits de ce fonds ont été délégués aux DRAC (Directions régionales des affaires culturelles), chargées du pilotage et du suivi de ce fonds.

Les projets ont été présélectionnés par les DRAC en concertation avec les collectivités territoriales concernées.

Les projets accompagnés devaient porter sur les équipements des labels de la création et des autres lieux en région pour favoriser la remise aux normes et la transition écologique des bâtiments en cofinancement avec les collectivités territoriales propriétaires de ces équipements.

La faisabilité des projets sur 2 ans a été retenue dans l'examen des projets. La DGCA a veillé à respecter un équilibre territorial entre régions, ainsi qu'une répartition équilibrée des moyens entre les structures (petites et grandes structures).

« La DGCA a veillé à respecter un équilibre territorial entre régions. »

Dans chaque DRAC, quelques projets prioritaires ont ainsi été retenus permettant aux structures labellisées d'accélérer leur transition et leur verdissement. Ainsi l'Opéra National de Lorraine à Nancy, dans une démarche BBC (Bâtiment Basse Consommation) a mené des travaux d'aménagement technique pour une optimisation de sa performance énergétique. De même pour la scène nationale de Cavaillon « Garance » dont le fonds lui a permis d'améliorer ses équipements scéniques.

L'enveloppe a été répartie entre les différentes DRAC après examen des dossiers proposés par ces dernières. Les DRAC ont eu la charge du suivi des projets qui ont donné lieu au versement de subventions d'investissement après conclusion d'une convention précisant le montant de la contribution de l'État au projet (selon les modalités prévues par le décret du 25 juin 2018, relatif aux subventions de l'État pour des projets d'investissement). Ces aides relèvent du RGEF.

## BILAN DU FONDS DE TRANSITION ÉCOLOGIQUE DE LA CRÉATION ARTISTIQUE

**217 projets ont été réalisés pour 226 projets retenus initialement dans le cadre de fonds.**

Certains projets ont été reportés ou les co-financements ont été réduits ou abandonnés en raison de difficultés rencontrées par les maîtres d'ouvrages (essentiellement des collectivités territoriales) du fait de la rareté de certains matériaux de construction liée à la Guerre en Ukraine, du dépassement des coûts initiaux dus à l'inflation (source « liste des bénéficiaires du FTE »).

Les crédits du FTE n'ont été alloués qu'aux projets retenus et réalisés. Il n'a pas été nécessaire d'émettre de titre de perception pour une somme indûment versée. En revanche dans le cas de travaux moins onéreux ou abandonnés, les crédits délégués ont bien fait l'objet d'une reprise en administration centrale.

L'objectif de ce dispositif était le soutien aux structures de la création. En participant à la rénovation et tout particulièrement en accélérant la transition écologique de nombreux établissements, le dispositif a pleinement rempli son office.

## UN DISPOSITIF MIS EN ŒUVRE DANS LE RESPECT DES INTÉRÊTS FINANCIERS DE L'UE

Des mesures de prévention des risques de fraude, de corruption et de conflits d'intérêts et de double financement ont été mises en œuvre par le ministère de la Culture dans le cadre du fonds de transition écologique pour la création artistique :

- La prévention de la fraude est assurée grâce à une équipe dédiée au contrôle interne qui s'appuie sur un dispositif de pilotage des risques propre à chaque DRAC, DAC. La détection de la fraude s'appuie sur la falsification ou l'altération concernant certains documents comme le procès-verbal de fin des travaux, la constatation du service fait, les factures et les documents de référence confirmant l'exécution des paiements (exemple nombre insolite de paiements en faveur d'un même bénéficiaire ou à une même adresse, retards inhabituels dans la communication d'informations).
- Les acteurs sont bien identifiés dans ce dispositif de l'instruction des dossiers de candidature, au versement des subventions. Chaque co-autorité délégataire (DRAC/DAC/MAC) est responsable du suivi des opérations et des dossiers dont elle a la charge. Elle rend compte à l'autorité délégataire (MC/DABS/DGCA/SDAFIG/BAB.) Par ailleurs, la mise à disposition de la liste des bénéficiaires de la mesure (liste des établissements ayant bénéficié d'une subvention, avec l'adresse des établissements) permet de prévenir le risque de corruption.
- Pour limiter le risque de fraude, l'ensemble des agents des services budgétaires et comptables œuvrent sur la totalité de la chaîne des dépenses d'investissement.
- Les dossiers FTE sont des dossiers d'investissement qui ont été instruits et payés conformément aux procédures mises en place par les administrations déconcentrées qui contrôlent et écartent ce double financement.
- Les DRAC vérifient la présence des logos « France Relance » et « Next Generation EU » sur l'ensemble des communications adressées aux partenaires et bénéficiaires (mise en visibilité de ces informations sur les sites internet, sur place et par campagne de mailing auprès des bénéficiaires). Lorsque la visibilité de ces logos est insuffisante, des mesures correctrices sont demandées. S'agissant spécifiquement de la visibilité sur place, un recensement a été réalisé pour évaluer le nombre d'autocollants nécessaires afin de pallier les éventuelles difficultés logistiques qui expliqueraient un défaut de publicité.

## LES PIÈCES JUSTIFICATIVES DE CHAQUE DOSSIER SONT CONSERVÉS PAR LES SERVICES EN CHARGE DE LEUR TRAITEMENT

Les documents relatifs aux projets FTE seront gérés de façon identique aux autres dossiers de subvention d'investissement.

## **SOMMAIRE DES ANNEXES**

---

**ANNEXE 1:** Référents des dispositifs

**ANNEXE 2:** Présentation du comité d'experts de Monde nouveaux

**ANNEXE 3:** Extrait du dossier de presse de présentation  
du dispositif Mondes nouveaux

**ANNEXE 4:** Les projets bénéficiaires de Monde nouveaux

**ANNEXE 5:** Les bénéficiaires du Fonds de transition écologique

# ANNEXE 1

## RÉFÉRENTS DES DISPOSITIFS

MONDES NOUVEAUX			
Référent ministériel contrôle interne	Leslie PARIS Cheffe de la mission du contrôle interne pour la maîtrise des risques	leslie.paris@culture.gouv.fr	01 40 15 86 65 06 09 59 73 05
Coordination du DSGC	Cyrielle FAUCONNIER Chargée de mission contrôle interne	cyrielle.fauconnier@culture.gouv.fr	01 40 15 86 68
Coordonnateur au plan de relance	Quentin JAGOREL (en poste de janvier 2021 à septembre 2022)	quentin.jagorel@culture.gouv.fr	01 40 15 88 26
Responsable de la mise en œuvre	Isabelle GADREY Carole ROBIN Manuela ROBERT Patrick PARTHONNAUD	isabelle.gadrey@culture.gouv.fr carole.robin@culture.gouv.fr manuela.robert@culture.gouv.fr patrick.parthonnaud@culture.gouv.fr	01 40 15 88 64 01 40 15 88 32 01 40 15 88 42 01 40 15 88 94

## FONDS DE TRANSITION ÉCOLOGIQUE

Référent ministériel contrôle interne	Leslie PARIS Cheffe de la mission du contrôle interne pour la maîtrise des risques	leslie.paris@culture.gouv.fr	01 40 15 86 65 06 09 59 73 05
Coordination du DSGC	Cyrielle FAUCONNIER Chargée de mission contrôle interne	cyrielle.fauconnier@culture.gouv.fr	01 40 15 86 68
Coordonnateur au plan de relance	Quentin JAGOREL (en poste de janvier 2021 à septembre 2022)	quentin.jagorel@culture.gouv.fr	01 40 15 88 26
Responsable de la mise en œuvre	Isabelle GADREY Carole ROBIN Manuela ROBERT Patrick PARTHONNAUD	isabelle.gadrey@culture.gouv.fr carole.robin@culture.gouv.fr manuela.robert@culture.gouv.fr patrick.parthonnaud@culture.gouv.fr	01 40 15 88 64 01 40 15 88 32 01 40 15 88 42 01 40 15 88 94

## LISTE DES RÉFÉRENTS DRAC/DAC

DRAC / DAC / DCJS	Référents CIF	SG / DAC / DAC adjoint si non référents	Téléphone
<b>DRAC Auvergne Rhône-Alpes</b>	ophelie.buard@culture.gouv.fr maxime.crochemore@culture.gouv.fr	estelle.denis@culture.gouv.fr	04 72 00 43 17 07 64 35 08 43
<b>DRAC Bourgogne Franche-Comté</b>	virginia.laoreti@culture.gouv.fr	stephane.berton@culture.gouv.fr	03 80 68 50 34 07 63 78 51 42
<b>DRAC Bretagne</b>	francoise.brochet@culture.gouv.fr		02 99 29 67 12 06 37 31 20 66
<b>DRAC Centre Val-de-Loire</b>	sabine.piquois-de-montenay@culture.gouv.fr emilie.aurousseau@culture.gouv.fr	benoit.lecerf@culture.gouv.fr	02 38 78 85 44
<b>DRAC Corse</b>	jean-luc.sarrola@culture.gouv.fr	mary-lou.comiti@culture.gouv.fr	04 95 51 52 01
<b>DRAC Grand-Est</b>	pascal.dolega@culture.gouv.fr evelyne.schneider@culture.gouv.fr		03 88 15 57 21
<b>DAC Guadeloupe</b>	yann.le-pen@culture.gouv.fr	sophie.biraud@culture.gouv.fr	05 90 41 14 49

LISTE DES RÉFÉRENTS DRAC/DAC			
DRAC / DAC / DCJS	Référents CIF	SG / DAC / DAC adjoint si non référents	Téléphone
<b>DAC Guyane</b>	johnny.malarme@guyane.pref.gouv.fr anita.paul@guyane.pref.gouv.fr	cyril.goyer@culture.gouv.fr	05 94 21 42 03
<b>DRAC Hauts-de-France</b>	emilie.boulanger@culture.gouv.fr magaly.dupire@culture.gouv.fr	helene.dron@culture.gouv.fr	03 28 36 61 59 07 61 57 70 93
<b>DRAC Île-de-France</b>	antoinette.lemunier@culture.gouv.fr	virginie.chapus@culture.gouv.fr	01 56 06 51 17 07 85 76 94 47
<b>DAC Martinique</b>	lucienne.havenel@culture.gouv.fr myriam.leduff@culture.gouv.fr	christophe.pomez@culture.gouv.fr	05 96 60 87 10
<b>DAC Mayotte</b>	aude-emeline.loriot-nurbianto@culture.gouv.fr	guillaume.deslandes@culture.gouv.fr	06 39 69 93 08
<b>DRAC Normandie</b>	arnaud.gaillard@culture.gouv.fr isabelle.couget@culture.gouv.fr		02 31 38 39 84 06 60 33 19 82
<b>DRAC Nouvelle-Aquitaine</b>	emmanuelle.schweig@culture.gouv.fr marie-pierre.laurent@culture.gouv.fr guillaume.sence@culture.gouv.fr		05 57 95 01 51 07 60 82 08 66
<b>DRAC Occitanie</b>	marie.rouger@culture.gouv.fr linda.laillier-touati@culture.gouv.fr	nicolas.duhamel@culture.gouv.fr catherine.monnet@culture.gouv.fr	04 67 02 32 34 07 64 42 52 44
<b>DRAC Provence Alpes Côte-d'Azur</b>	agnes.mathieu@culture.gouv.fr alexandre.tomulescu@culture.gouv.fr louis.burle@culture.gouv.fr		04 42 16 19 01 07 65 17 80 99
<b>DRAC Pays-de-la-Loire</b>	helene.leruste@culture.gouv.fr janique.moriniere@culture.gouv.fr		02 40 14 23 84 07 60 62 15 23
<b>DAC La Réunion</b>	jean-paul.belhadi@culture.gouv.fr jean-paul.maillot@culture.gouv.fr	olivia.hoarau@culture.gouv.fr	02 62 21 90 83

# ANNEXE 2

## PRÉSENTATION DU COMITÉ D'EXPERTS DE MONDE NOUVEAUX

### BERNARD BLISTÈNE

Bernard Blistène est directeur du Musée national d'art moderne – Centre Pompidou de novembre 2013 à juin 2021 et président du comité artistique du programme Mondes nouveaux.

Conservateur du patrimoine, il a été directeur des Musées de Marseille puis entre autres, inspecteur général de la création artistique du ministère de la Culture, directeur du département du développement culturel du Centre Pompidou avant de devenir directeur du Musée national d'art moderne en 2013.

Auteur de très nombreuses expositions en France et à l'étranger, il s'est également attaché à la création du Nouveau festival du Centre Pompidou en 2009, une manifestation pluridisciplinaire sur les différentes formes de la création contemporaine. Il a également enseigné l'art moderne et contemporain à l'École du Louvre de 1985 à 2005. On lui doit par ailleurs de très nombreux ouvrages et catalogues sur l'art de notre temps.

### RONAN DE CALAN

Ronan de Calan, ancien élève de l'École Normale Supérieure de Lyon, agrégé et docteur en philosophie, enseigne l'histoire et la philosophie des sciences humaines à l'Université Paris 1 Panthéon-Sorbonne, où il est maître de conférences. Ses dernières publications : La littérature pure, histoire d'un déclassement, Paris : Le Cerf, 2017 ; Philosopher à vingt ans, Paris : Flammarion, 2020.

### LUCIE CAMPOS

Lucie Campos dirige depuis 2019 la Villa Gillet, maison internationale des écritures contemporaines qui programme à Lyon, dans la région Auvergne-Rhône-Alpes et dans des lieux partenaires européens, des rencontres autour de la littérature et de la pensée contemporaine. Franco-irlandaise, elle est ancienne élève de l'École Normale Supérieure (Ulm, sciences sociales), agrégée de lettres modernes et docteur en littérature comparée. Spécialiste des œuvres de Sebald, Coetzee et Kertész, elle a enseigné la littérature comparée et l'histoire des idées dans les universités de Poitiers, Caen, Toulouse, Reims et à Sciences Po Paris et publié Fictions de l'après (Classiques Garnier, 2011).



Après avoir mené plusieurs programmes à l'UNESCO et au Centre du Patrimoine Mondial, à l'Institut français Paris puis à l'Institut du Monde Contemporain du Collège de France, elle a dirigé le Bureau du livre de Londres et le programme European Writers Tour de 2014 à 2019.

Elle a été membre du jury du Booker International Prize en 2020 et est actuellement administratrice du prix d'art irlandais Golden Fleece Award et du prix de littérature franco-allemand Prix Franz Hessel.

## **JULIEN CREUZET**

Né en 1986 au Blanc-Mesnil, Julien Creuzet vit et travaille à Montreuil. Il crée une œuvre protéiforme qui intègre la poésie, la musique, la sculpture, l'assemblage, le cinéma et l'animation. En évoquant les échanges postcoloniaux trans-océaniques et leurs multiples temporalités, l'artiste place son héritage passé, présent et futur au cœur de sa production. Faisant fi des récits globaux et du réductionnisme culturel, l'œuvre de Julien Creuzet met souvent en lumière les anachronismes et les réalités sociales pour construire des objets irréductibles.

Semblables à des reliques du futur ramenées à terre par une marée océanique, les œuvres de Creuzet se matérialisent comme des témoignages amplifiés d'histoire, de la technologie, de la géographie et de soi. Ses expositions personnelles récentes incluent : Camden Arts Center (Londres, Angleterre), Document (Chicago, USA), CAN Centre d'art Neuchâtel (Suisse), Palais de Tokyo (Paris, France), Fondation Ricard (Paris, France), Bétonsalon (Paris, France).

## **REBECCA LAMARCHE-VADEL**

Rebecca Lamarche-Vadel est directrice de Lafayette Anticipations, Fondation des Galeries Lafayette, et commissaire d'exposition. Elle est en 2020 la commissaire générale de la Biennale Internationale de Riga, «and suddenly it all blossoms», et réalisatrice du long métrage tiré de l'exposition (2021). De 2011 à 2019, elle est curatrice au Palais de Tokyo où elle a assuré le commissariat, entre autres, des cartes blanches à Tomas Saraceno, ON AIR (2018-2019) et à Tino Sehgal (2016).

Elle collabore régulièrement avec des institutions internationales, le Château de Versailles, la FIAC, le MoMA PS1 (New-York), Nottingham Contemporary (Grande-Bretagne), le Stedelijk Museum (Amsterdam). Elle publie dans des revues et catalogues français et internationaux, elle intervient dans de nombreux séminaires et jurys en France et à l'étranger (FIAC, Pavillon français de la Biennale de Venise).

## **BRUNO MESSINA**

Bruno Messina, directeur du Festival Berlioz à La Côte-Saint-André et du Festival Messiaen au Pays de la Meije, a été professeur d'ethnomusicologie au CNSMD de Paris et professeur d'art, de civilisation et d'histoire de la musique au CNSMD de Lyon.

Musicien formé dans différentes disciplines (classique, jazz, gamelan javanais), il défend tous les langages musicaux, soutient l'émergence de nouveaux talents et développe la formation de jeunes musiciens professionnels dans le cadre de l'Agence Iséroise de Diffusion Artistique (EPCC) qu'il dirige.

Engagé pour la création contemporaine, il a présidé Musique Française d'Aujourd'hui et siège désormais au conseil d'administration de la Maison de la Musique Contemporaine. Il est aussi médiateur musique dans le cadre de l'action Nouveaux Commanditaires de la Fondation de France.

Bruno Messina est lauréat du prix Villa Médicis Hors les murs.

### **CAROLINE NAPHEGYI**

Après avoir dirigé la plateforme de développement du design, lille—design, Caroline Naphegyi prend la direction des programmes de Lille Métropole 2020, Capitale Mondiale du design. Bien plus qu'un événement, cette capitale est un laboratoire où se dessine et s'expérimente un monde nouveau.

Designers, citoyens, entrepreneurs et chercheurs du monde entier ont conçu et construit des solutions aux défis de notre temps. Après avoir contribué de 2000 à 2006 à la programmation en design de Lille 2004 Capitale européenne de la culture, puis lille3000, elle se voit confier par son fondateur David Edwards la direction du Laboratoire, un centre culturel pluridisciplinaire situé au cœur de Paris dédié au développement de protocoles de recherches associant créateurs (designers, architectes, artistes, compositeurs) et scientifiques. Puis elle crée en 2010 la société Tomorrowland, une société de production de projets au croisement des disciplines, et l'association Design for change, qu'elle dirige actuellement, une plateforme de mise en pratique de solutions innovantes par le design, au service des entreprises et des collectivités.

### **CHLOÉ SIGANOS**

Experte des scènes artistiques et du spectacle vivant en France et à l'étranger, Chloé Siganos assure depuis 2019 la direction artistique de la programmation des spectacles vivants au Centre Pompidou.

Après avoir grandi à Lisbonne et à Tokyo, elle poursuit des études théâtrales à l'Université Paris Ouest La Défense puis devient assistante à la mise en scène. En 2004 elle s'installe à Vienne et travaille pendant six ans comme conseillère artistique pour des entités publiques et privées. À partir de 2010, elle occupe successivement les fonctions d'attachée culturelle à l'Institut français du Portugal avant de rejoindre l'Institut français à Paris où elle prend la responsabilité du spectacle vivant/théâtre et du programme Afrique et Caraïbes en création. En 2017, elle rejoint l'Italie comme attachée culturelle près de l'Ambassade de France et coordonne la saison artistique transdisciplinaire « La Francia in Scena » en dialogue avec les plus importantes institutions culturelles du pays.

Investie dans le développement de la Fondation Nuovi Mecenati, fondation franco-italienne en soutien à la création contemporaine, elle en assume les fonctions de Secrétaire générale puis de conseillère artistique pour le spectacle vivant.

## **NOÉ SOULIER**

Le travail de Noé Soulier explore le corps et le mouvement à travers des dispositifs multiples. Il développe une écriture chorégraphique à la frontière entre geste pratique et mouvement dansé. Sa recherche théorique propose différentes conceptions du mouvement visant à démultiplier l'expérience du corps. Il expérimente également la place de la chorégraphie dans différents contextes : musées, lieux architecturaux et espaces naturels. Il développe ainsi une démarche à la fois conceptuelle et profondément ancrée dans le mouvement.

Noé Soulier a étudié à PARTS — Bruxelles et obtenu un master en philosophie à l'Université de la Sorbonne. Ses créations ont été présentées, entre autres, par le Festival d'Automne à Paris, le Centre Pompidou, le Théâtre de la Ville, le Théâtre National de Chaillot, Performa, le Kaaitheater Brussels, Sadler's Wells — London, Tanz im August — Berlin, Tanzquartier Vienna et le Teatro Municipal do Porto. Parallèlement, il crée pour le Ballet du Rhin, le Ballet de Lorraine, Los Angeles Dance Project et l'Opéra de Lyon.

En 2020, il prend la direction du Centre national de danse contemporaine d'Angers.

# ANNEXE 3

## EXTRAIT DU DOSSIER DE PRESSE DE PRÉSENTATION DU DISPOSITIF MONDES NOUVEAUX

### I. 264 PROJETS POUR MONDES NOUVEAUX

La création artistique a été particulièrement affectée par la crise sanitaire. Pour soutenir le secteur, le Gouvernement a souhaité, dans le cadre du volet culture de France Relance, consacrer 30 millions d'euros à un programme de soutien novateur à la conception et à la réalisation de projets artistiques. Dans un format sans précédent, toute créatrice et créateur aura pu soumettre un projet pour être ensuite soutenu dans son élaboration et accompagné dans sa réalisation.

Lancé en juin dernier, cet appel à manifestation d'intérêt, clôturé le 22 août, a suscité un fort engouement. Près de 3 200 projets ont été déposés, recouvrant la plupart des champs de la création contemporaine : arts visuels, musique, écritures, spectacle vivant, design et arts appliqués.

Un comité artistique dédié, présidé par Bernard Blistène, ancien directeur du musée national d'art moderne, a **retenu 264 projets**. Venues d'horizons artistiques et géographiques les plus divers, les propositions ont été sélectionnées à l'issue d'un long processus de concertation, s'appuyant sur la qualité de chaque projet. Les projets ont été choisis en fonction de leur adéquation à l'appel à manifestation d'intérêt, ainsi que de la capacité à les produire. La pertinence des associations d'artistes, les propositions de collaborations peu communes ont constitué un critère de choix non négligeable, tout comme l'adéquation au lieu patrimonial ou naturel envisagé.

Les sites d'implantation proposés par les artistes pourront être confirmés à l'issue de la phase de recherche – préfiguration, après dialogue avec l'ensemble des équipes et partenaires concernés.

Le comité a également été attentif à l'équilibre territorial, l'équilibre femmes-hommes et a fait la part belle à la jeune création.

Parmi les dossiers retenus, on soulignera :

- des propositions qui répondent aux préoccupations essentielles de notre temps : une attention particulière est portée aux questions d'identité, aux relations entre humains, aux innovations de tous ordres, au souci écologique, bref, aux nouvelles manières d'habiter notre monde,
- de très nombreuses propositions émanant de la création la plus émergente,
- un nombre important de projets collectifs, rassemblant des collectifs préexistants ainsi que des groupements de créateurs de toutes disciplines constitués pour l'occasion,
- un nombre notable de projets pluridisciplinaires,
- enfin une attention particulière à voir dialoguer patrimoine et création vivante.

**La localisation des projets réalisés sera précisée pendant la phase de préfiguration.**

Les sites relevant du Centre des monuments nationaux (CMN) et du Conservatoire du littoral (CDL) abriteront un nombre substantiel des œuvres réalisées. Certaines propositions trouveront leur place dans d'autres espaces appropriés.

Enfin, le programme Mondes nouveaux ambitionne de couvrir le territoire métropolitain et ultramarin, contribuant ainsi à ouvrir la création contemporaine à l'ensemble du territoire français.

« Mondes nouveaux offre à des artistes et créateurs en devenir l'occasion de produire une œuvre déterminante dans le développement de leurs univers. Il met en valeur des propositions permettant d'approcher nos horizons, par le biais de l'audace et du réenchantement. »

264

projets retenus

3200

dossiers déposés

430

créatrices  
et créateurs

85

collectifs

de 20  
à 96 ans

40%

de moins  
de 40 ans

## II. LES MONDES NOUVEAUX SE DESSINENT

Les dossiers sélectionnés sont majoritairement constitués de voix et de voies nouvelles, portées par de jeunes artistes, aujourd'hui peu connus, mais aux projets ambitieux. Mondes nouveaux offre ainsi à ces artistes et créateurs en devenir l'occasion de produire une œuvre déterminante dans le développement de leurs univers. Mondes nouveaux rassemble aussi des artistes plus reconnus et met en valeur leurs propositions nouvelles, audacieuses, parfois enchanteuses, où nos futurs se dessinent. Il dresse le portrait d'une assemblée polyphonique, inclusive, dont les membres ont les parcours, les expériences et les sensibilités les plus divers.

Les propositions réunies révèlent une myriade d'univers, aux méthodes, concepts et approches des plus variés. Cependant des affinités thématiques apparaissent entre les projets, qui dessinent une cartographie des préoccupations de notre temps.

Ces thèmes sont ceux du soin, de la guérison, ou encore de la nécessité de faire, vivre et inventer d'autres manières d'être ensemble, de faire lien. Des relations renouvelées entre humains et non humains sont en ce sens étudiées et proposées. La nécessité d'inventer de nouveaux récits pour notre époque, une mythologie moderne qui fasse la part belle à de nouveaux héros et héroïnes. Le besoin d'écrire pour rappeler les fantômes du passé, de plonger dans des mondes invisibles et difficilement accessibles; les mondes souterrains, sous-marins, microscopiques. Le désir d'inventer des communautés, de les faire vivre et prospérer dans des lieux hospitaliers, des manières d'habiter ce monde. Enfin l'impérieuse nécessité de développer des savoirs et des sensibilités, de nouvelles méthodes de partage et de transmission.

« Les propositions réunies révèlent une myriade d'univers, aux méthodes, concepts et approches des plus variés. »

### III. UN PROGRAMME INÉDIT ET INNOVANT

**Le soutien aux artistes, touchés par la crise sanitaire, s'incarne dans cette nouvelle forme d'aide à la création qu'est l'appel à manifestation d'intérêt Mondes nouveaux. Il permet de voir émerger de nouvelles formes de création, révélatrices des préoccupations de notre temps.**

#### L'originalité du projet

Le programme Mondes nouveaux s'inscrit dans une démarche originale et inédite, à l'écoute des besoins et désirs des créateurs.

Ainsi, il propose :

- un accompagnement sur mesure par le comité artistique,
- une bourse de recherche qui permet aux artistes de se consacrer à la réalisation de leur œuvre,
- un budget de production qui s'adapte à la particularité de chaque proposition.

#### La phase de préfiguration

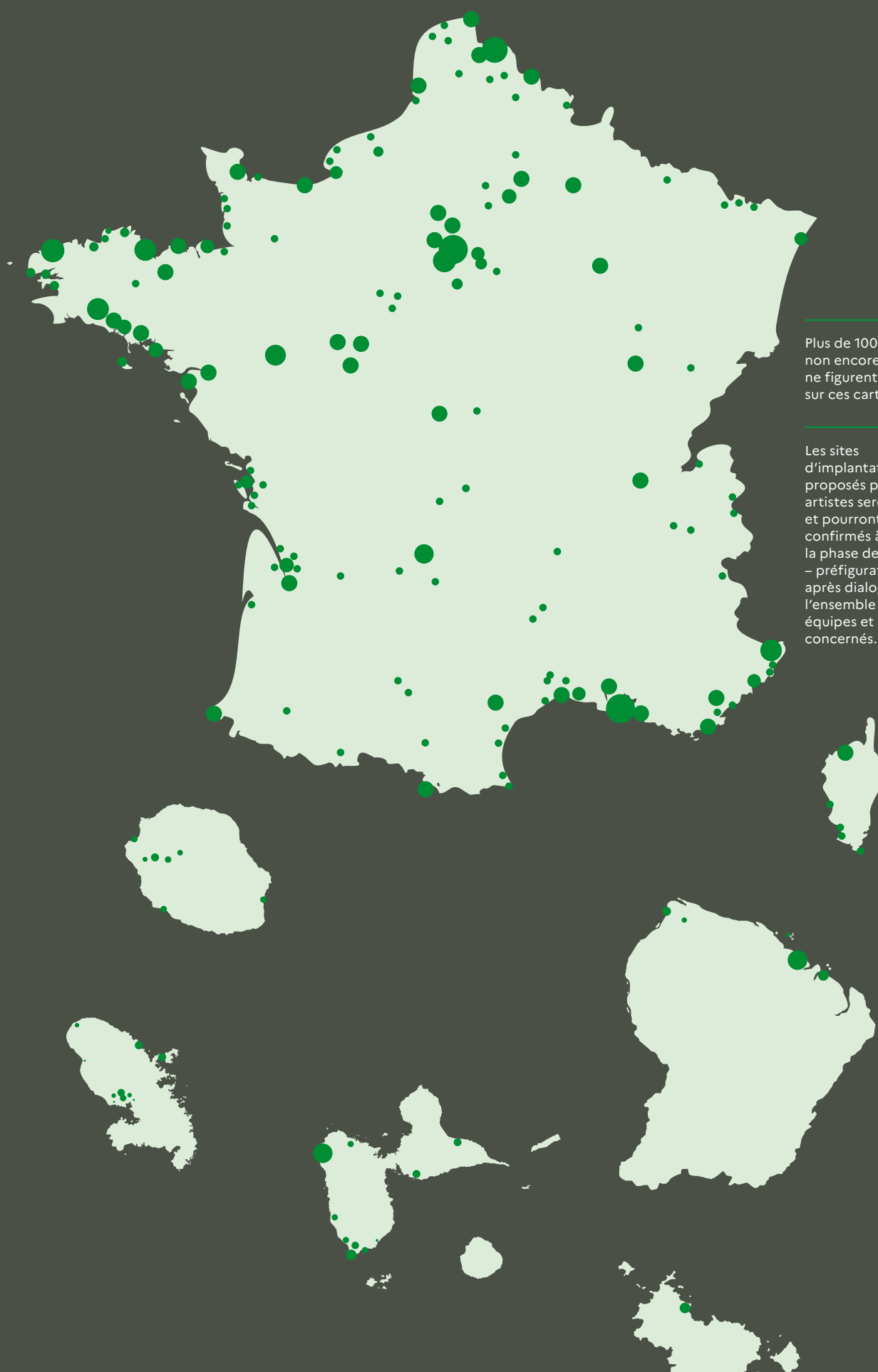
Artistes et collectifs sélectionnés recevront une bourse d'étude forfaitaire comprise entre 3000 et 10000 euros pour accompagner la conception de leur projet. Ils seront le cas échéant accompagnés par le comité artistique et les différents responsables des lieux et sites envisagés.

Cette étape franchie, les projets susceptibles d'être menés à bien seront suivis pour leur production, réalisation et présentation.

Parallèlement, un site internet documentera intégralement le processus de création et de conception de chaque projet.

**La phase de préfiguration permettra d'intégrer au mieux les projets sur l'ensemble du territoire, grâce au travail mené en particulier avec le Centre des monuments nationaux (CMN) et le Conservatoire du littoral (CDL) et de bien d'autres lieux.**





Plus de 100 projets  
non encore « situés »  
ne figurent pas  
sur ces cartes.

Les sites  
d'implantation  
proposés par les  
artistes seront étudiés  
et pourront être  
confirmés à l'issue de  
la phase de recherche  
– préfiguration,  
après dialogue avec  
l'ensemble des  
équipes et partenaires  
concernés.

## CENTRE DES MONUMENTS NATIONAUX

Le Centre des monuments nationaux est fier d'avoir été choisi pour participer au programme Mondes nouveaux et accueillir des propositions artistiques d'une grande diversité, à l'image de son réseau de monuments. Premier opérateur public, culturel et touristique, le CMN valorise et ouvre au public des monuments aussi variés que les sites archéologiques de Glanum et de Carnac, les abbayes de Montmajour et du Mont-Saint-Michel, les châteaux d'If, d'Angers et d'Azay-le-Rideau, la cité de Carcassonne, le domaine national de Saint-Cloud, l'Arc de Triomphe, l'Hôtel de la Marine, la Sainte-Chapelle ou encore les villas Savoye et Cavrois. Les artistes de toutes disciplines sont accueillis de longue date dans ces monuments où ils sont invités à créer pour tous les publics. Mondes nouveaux permettra, une fois encore, d'ouvrir le patrimoine à la création d'aujourd'hui au bénéfice du plus grand nombre.

**Philippe Belaval,**  
président du Centre  
des monuments nationaux

---

## CONSERVATOIRE DU LITTORAL

Le Conservatoire du littoral se réjouit d'inviter artistes et créateurs des Mondes nouveaux sur les Rivages de métropole et des territoires ultra marins, à poursuivre pour l'avenir, le lien historique tissé entre espaces naturels et biens culturels. Dans cet archipel de près de 800 sites, par-delà Manche, Atlantique, Méditerranée, Caraïbes, Océan Indien et «grands lacs», les œuvres s'en inspireront et les inspireront ! Entre terre et mer, sur les îles et caps, dans les baies et estuaires, marais et dunes, il y sera question grâce au talent des artistes et créateurs, grâce aussi à la rencontre avec les acteurs, partenaires et gestionnaires de ces sites, et grâce surtout au regard et à l'émotion des dizaines de millions de visiteurs... de la force et de la fragilité des milieux naturels, de la quête de la «juste place» de l'homme dans la nature, des liens indéfectibles entre les lieux de mémoire et les «Mondes nouveaux» !

**Agnès Vince,**  
directrice du Conservatoire  
du littoral

---

## IV. LES CRÉATRICES ET CRÉATEURS SÉLECTIONNÉS

L'ensemble des propositions sélectionnées témoigne de la grande diversité des pratiques artistiques contemporaines, comme de la volonté des créateurs et créatrices d'explorer différentes disciplines et des territoires inconnus.

Mondes nouveaux prend acte de ces différentes situations, en donnant aux artistes retenus la possibilité de mettre en œuvre leurs projets, quelles qu'en soient la forme et la destination.

On se réjouira de voir combien le dialogue entamé entre les artistes et les nombreux lieux proposés nourrit une relation féconde entre sites, patrimoine et offre artistique. Cette première étape ouvre à la réalisation concrète des œuvres dans un futur proche.

Mondes nouveaux n'est pas qu'un appel aux disciplines nombreuses qui se partagent aujourd'hui la création artistique, il est un portrait du temps et la perspective de dialogues originaux.

Dans une période propice à la réflexion, les artistes invités ici à créer et à rêver le monde à venir, sont bien les sentinelles du temps présent.

**« Mondes nouveaux [donne] aux artistes retenus la possibilité de mettre en œuvre leurs projets, quelles qu'en soient la forme et la destination. »**

# ANNEXE 4

## MONDES NOUVEAUX

---

### Les projets bénéficiaires

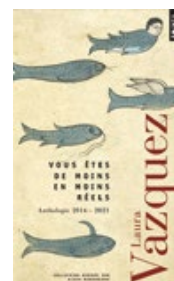


Anne-Charlotte  
Finel

Exposition  
de deux vidéos  
du 27 mai au  
17 septembre 2023  
à la forteresse  
de Salses.

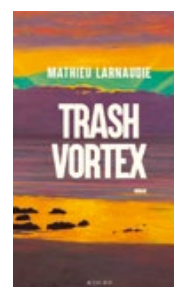
Exposition  
temporaire  
« Il n'est pas de  
Nouveau monde »,  
Stéphane Thidet

Au Château  
de Villers-Cotterêts,  
le 19 octobre 2023.



« Ce par quoi  
les choses sont  
éclairées »,  
Laura Vazquez

Fiction poétique  
qui a donné lieu à des  
lectures publiques  
en Provence et à des  
ateliers d'écritures.



« Trash vortex »,  
Mathieu Larnaudie

Roman qui s'interroge  
sur les représentations  
du pouvoir et les  
courants idéologiques  
actuels.

[i carry your heart with me(i carry it in)]

BY E. E. CUMMINGS

i carry your heart with me(i carry it in  
my heart)i am never without it(anywhere  
i go you go,my dear;and whatever is done  
by only me is your doing,my darling)

i fear  
no fate(for you are my fate,my sweet)i want  
no world(for beautiful you are my world,my true)  
and it's you are whatever a moon has always meant  
and whatever a sun will always sing is you

here is the deepest secret nobody knows  
(here is the root of the root and the bud of the bud  
and the sky of the sky of a tree called life;which grows  
higher than soul can hope or mind can hide)  
and this is the wonder that's keeping the stars apart

i carry your heart(i carry it in my heart)

Ci-dessus :  
« Lectures en Arles »,  
Christian Garcin

Choix de poèmes  
amoureux d'E.E.  
Cummings, une lecture  
de Christian Garcin  
dans le cadre des  
« Lectures en Arles »,  
le 13 juin 2022 à 19h.

### « Oracle », Matthieu Saladin

Installation d'écrans LED portant des messages prophétiques, sur les remparts du château d'Angers.



### « Un jour où l'autre il faudra qu'il y ait la mer », Théo Giacometti

ayant des enjeux écologiques, humains et économiques, à travers une série de paysages, de portraits d'habitants mais également de témoignages et d'initiatives citoyennes luttant contre la dégradation naturelle et l'impact de l'activité humaine dans leur région.



### Liv Schulman

Film projeté sur plusieurs écrans et sur plusieurs points des alignements de Carnac. Mise en scène d'un drame victorien en langue celtique, joué par un groupe d'électroménagers.



### Projet littéraire et olfactif « Psychanalyse des fleurs », Ismaël Jude

Exposition stimulant les sens.



### « Couleurs françaises », François Meïmoun

Concerto pour piano interprété par l'Orchestre National des Pays de la Loire, où il interroge la douceur angevine.





« La croix »,  
Juliette Minchin

Fusionnement de disciplines artistiques par la création d'un parcours immersif composé d'installations, sculptures et performances.



« Feu la poudre »,  
Lucie Taieb

Performance artistique qui a lieu sur le site naturel de la Poudrière de Saint-Chamas, le 18 septembre 2022, prenant la forme d'un itinéraire conté.



« Frémissement »,  
Anna Solal

Travail organique et symbolique autour de la nature. Compositions de collages sculpturaux intégrant divers matériaux.



« Entrecimamen »,  
Adrien Trybuck

Œuvre musicale pour 16 voix mise en espace au cloître de la Psalette à Tours le 27 et 28 mai 2023 en compagnie de l'ensemble vocal Sequenza 9.3.



« Armors »,  
Jeanne Viceria

Exposition de 4 œuvres à la basilique Saint Denis du 1<sup>er</sup> au 31 décembre 2022, représentant une relecture des gisants de la basilique. Les œuvres ont ensuite été transférées à la galerie Templon à Paris.



« Romane », Amélie Lucas-Gary

Opéra-roman sur le portrait d'une jeune femme disponible et à l'écoute, dans 10 monuments du Centre des monuments nationaux et 3 sites du Conservatoire du littoral.

**« Nos Nécropoles »,  
Hélène Frappat**

Lecture de textes  
mis en musique  
par Olivier Mellano.



**« Murmurations »,  
Veronika Akopova**

Pièce chorégraphique  
dans laquelle  
5 interprètes et  
une nuée d'oiseaux  
robotiques explorent  
la disparition  
progressive des  
oiseaux depuis  
plusieurs décennies.



**« L'île en soi »,  
Irina Prieto Botella**

À partir  
d'enregistrements  
sonores insulaires  
et du souvenir  
des travaux du  
compositeur disparu  
Julien Gauthier,  
ce projet propose  
au visiteur un parcours  
interactif poétique.



**Création musical  
« Mons Tumba »,  
Robin Antunes**

Au Mont-Saint-Michel,  
les jazzmen sont  
invités à jouer.



**« Empire  
des eaux, empire  
des songes »,  
Fanny Taillandier**

Double installation  
lumineuse dans la tour  
de Constance  
aux Tours remparts  
d'Aigues-Mortes et au  
Phare de l'Espiguette.



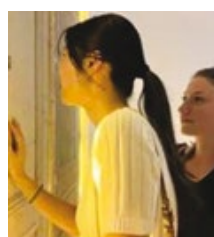
**« Rythmes de l'âme »,  
Charles Heisser**

Création musicale originale explorant les liens entre musiques actuelles, jazz et musiques contemporaines, ayant lieu dans la Cité de Carcassonne, le 21 juin 2023.



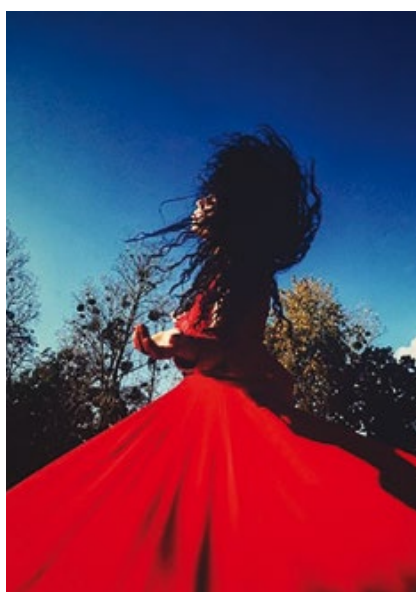
**« Paroxysme »,  
Isabelle Cornaro**

Exposition d'une œuvre filmique au Château de Rambouillet, incluant des images de différentes sources relatives à la guerre, la religion et à la séduction.



**« Éveillée »,  
Mélanie Matranga**

Exposition qui bouscule le visiteur au centre d'art Passages à Troyes.



**« La nuit des reines »,  
Penda Diouf**

Performance à la Basilique Saint-Denis, le 11 mai 2023, rendant hommage aux reines et princesses inhumées à la basilique tout en créant des passerelles entre hier et aujourd'hui.

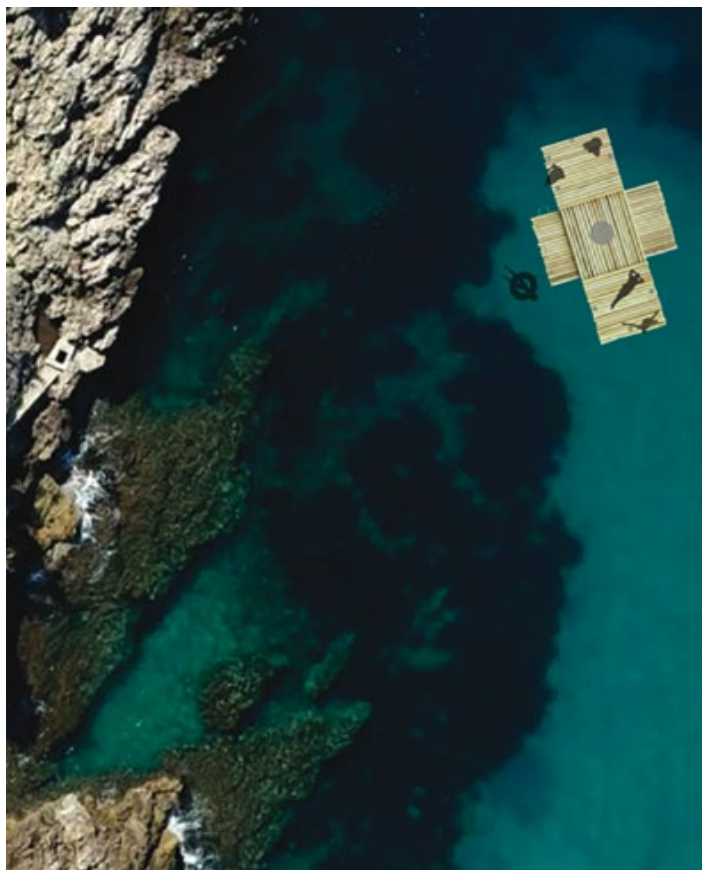


**« L'éternité  
devant soi »,  
Laurent Pernot**

Œuvre contemporaine exposée sur le site archéologique de Glanum entre le printemps et l'automne 2022.

### Cécile Barani et Cécile Fryland

Ensemble de radeaux dans la baie Roquebrune-Cap-Martin pour donner à voir le littoral d'une façon nouvelle, en inversant le regard de la terre vers la mer.



### « Et si Ganda était sauvé », Chloé Despax

Fiction radio historique au Château d'If inspirée de l'histoire du rhinocéros qui fait escale sur l'île d'If au début du XVI<sup>e</sup> siècle, du 25 janvier au 25 avril 2023.



### « Objets polychromes », Marine Rouit (Meaningful)

Exposition à la Villa Savoye du 6 avril au 7 mai, avec un parcours composé de 10 sculptures domestiques jouant sur la lumière colorée, en dialogue avec l'architecture de la Villa Savoye de Le Corbusier.

### « 15x15 Cérame », Pierre Murot

Exploration d'un système fonctionnel autour du carreau de grès cérame 15x15 cm.



### « Au rythme de nos désirs, dansons sur la vague du temps », Joël Andrianomearisoa

Dispositif architectural aux allures d'enseigne, sur laquelle l'artiste accroche une phrase. Poème-appel construit en trois chapitres, faisant écho à trois temps, trois espaces, trois émotions. L'œuvre a été conçue entre 2021 et 2022 et présentée pour la première fois dans le parc du Château de Villers-Cotterêts, Cité internationale de la langue française.



**«Contre-jour  
(voix-peau)»,  
Louiza Babari**

Installation sonore, composée d'enregistrements de textes choisis dans «Le comte de Monte-Cristo» d'Alexandre Dumas, ainsi que de textes contemporains sur la thématique carcérale, proposant par le prisme de la fiction une réflexion sur l'enfermement et le déplacement.



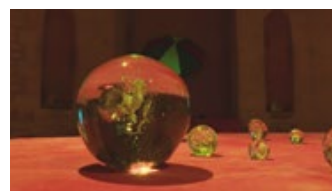
**«Mersion»,  
Florent Caron  
Darras**

Installation sonore présentée au château de Châteaudun, reposant sur un principe de captation sonore en trois dimensions utilisant la technologie ambisonique.



**«Loro-loroning  
actunggal»,  
Amalia Laurent**

Projet in situ confrontant l'architecture et l'histoire de la Sainte-Chapelle à la pratique javanaise du gamelan et de la danse.



**«Saulavy»,  
Laurent-David  
Garnier**

Exposition 3 juin au 3 septembre 2023 à la Chapelle des Dames Blanches et tour de la Chaîne faites d'images visuelles, olfactives, cénesthésiques et synesthésiques.



**«Maquette/  
Version»,  
Théo Casciani**

Roman et moyen métrage de science-fiction.

**«Fossilis»,  
Julia Gault**

Installation de sculptures et de vidéos dans le cloître de l'abbaye du Thoronet.

« Mondes créoles »,  
Marc Alexandre Oho Bamba

Opéra Slam Baroque  
au Monastère  
de Saorge.



« Le Corps  
Living Room »,  
Anne Le Troter

Performance dans  
laquelle un groupe  
de parlants cherche  
à s'extraire de la  
société, à reculer  
en mimant les objets  
qui nous entourent,  
dans la forêt.



« Frati uccelli »,  
Nino Laisné  
(Zorongo)

Exposition du 26 mai  
au 17 septembre 2023  
au Monastère de  
Saorge, à la recherche  
d'une épiphanie  
furtive, entre folklore  
et mythologie  
séculaire, célébrant  
un corps idéalisé.



« Les Champs  
d'Utopie »,  
Marku Hansen

Le Radiophare en osier  
propose un relai de  
repos pour les oiseaux  
migrateurs. Les  
œuvres détournées  
prennent l'apparence  
de balises radio,  
pouvant également  
abriter des personnes  
qui peuvent écouter  
au-dessus de leur  
tête les oiseaux faire  
une halte.



« La danse  
des falaises »,  
Marin Fouqué

Œuvre de poésie  
sonore écrite,  
performance  
au Château de  
Champs-sur-Marne,  
le 18 septembre 2022,  
durant laquelle  
l'artiste livre sa vision  
des « Mondes  
nouveaux », en mêlant  
rap, littérature  
et musique live.

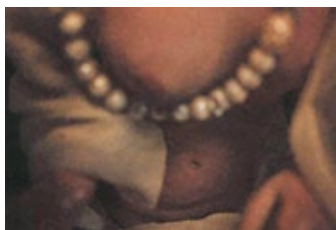


« If Then Castle »,  
Thibault Lac

Opéra







**« Entre monde »,  
Benjamin Lazar  
(théâtre  
de l'Incrédule)**

Projet d'écriture collective, reposant sur la mise en place, sur un site donné, d'ateliers d'écriture collective en se servant du son binaural.



**Projet sonore  
et scénique  
innovant « SPACE »,  
Duo XAMP:  
Fanny Vicens,  
Jean-Etienne Sotty  
(contact-relais)**

Ce projet a pour vocation d'imposer l'instrument comme pionnier d'expériences sonores inédites, touchant l'auditeur.



**Atelier George**

Projet de créations en verre des espèces végétales environnant le Château de Bussy-Rabutin. Une manière de révéler – et de prolonger – la beauté de ce lieu de mémoire, édifié au XII<sup>e</sup> siècle.



**« Room K »,  
Pablo Bras et  
Violette Vigneron**

Praticable réversible installé au Cairn de Barnenez dans la baie de Morlaix. Toit de roseau sur lequel sont plantées des assises en aluminium, piégé entre deux temporalités, il propose deux points de vue.

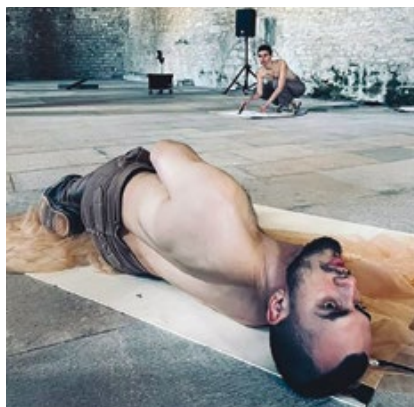


**« Transchrones »,  
Thomas Teurlai  
et Alain Damasio**

Performance au Salin des Pesquiers à Hyères, les 10 et 11 septembre 2022. Transchrones est une lanterne magique du XXI<sup>e</sup> siècle qui compacte en une seule machine à découdre images, musique et voix, pour les libérer dans une fiction qui parle.

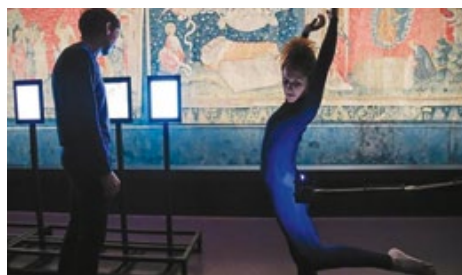
### Les artistes du collectif Sacre

deviennent des bâtisseurs qui ravivent les fantômes du passé. Performance à l'abbaye de Cluny le 23 et 24 juin 2023 à 20h.



« Earthscape »,  
Frédérique Aït-Touati, Emanuele Coccia, Duncan Evennou,  
Alexandra Arènes,  
Axelle Grégoire  
(Compagnie Zone Critique)

À partir du livre d'Emanuele Coccia, Philosophie de la maison, l'espace domestique et le bonheur, performance faite de récits et de paysages sonores, qui interrogent ce que nous croyons savoir sur ce que signifie « habiter ».



### « Contrepoints », Liz Santoro et Pierre Godard (Le Principe d'incertitude)

Œuvre générative qui joue avec les algorithmes d'intelligence artificielle à rebours de leur usage industriel, déployée en permanence en ligne. Installation du 11 mars 2023 au 14 mai 2023 au Château d'Angers.



### « En langues françaises », Compagnie Uz et Coutumes/ Dalila Boitaud

Réunion d'auteurs, interprètes, scénographes, journalistes, artistes qui interrogent à travers une série d'écrits la langue française sous toutes ses formes.



### Sébastien d'Hérin & Caroline Mutel – Les Nouveaux Caractères

### « Première mue », hors-studio (Elodie Michaud & Rebecca Fezard) et Bold Design (Julien Benayoun & William Boujon)

Microarchitecture 3D au sein du cloître Tourangeau de la Psalette. Installation conçue à base de chutes de cuir broyées et imprimées en 3D.



### « Manman Dilo », Jean-Denis Baal et Anne Le Mottais

Exposition où différents médiums artistiques s'expriment autour d'un personnage mythologique.





**« Mémoires  
de Remparts »,  
Jo Stimbre  
(collectif Stimbe)**

Spectacle immersif par l'itinérance poétique dans un univers moyenâgeux et féminin, rendant hommage à 12 sites patrimoniaux explorés par le collectif, tant dans leur architecture que dans leur histoire immatérielle.

**« Balade afghane »,  
Djeddaoui  
Mohamed Lazare**

Propose une immersion dans la grande et riche histoire de l'Afghanistan.



**« Ambiance »,  
Constance Diard  
et Lucas Bassereau  
(Cognitive Overload)**

Installation chorégraphique et sonore cherchant à s'adapter à des monuments et à leurs architectures, à la Villa Carvros.

**« Parnasse », Boyer Elsa, Tritz Sarah,  
Vadrot Olivier (13 grammes)**

Construction de bois constituée de 11 rangées de gradins identiques offrant un belvédère à 360°.





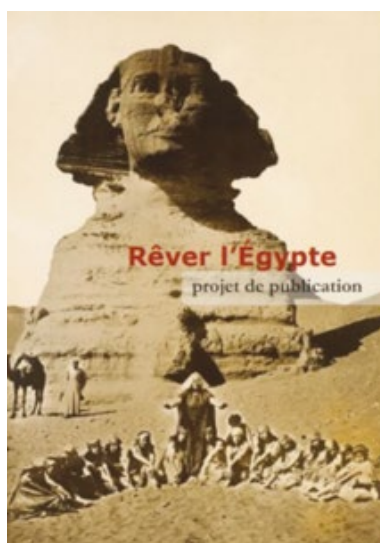
«Jardinières  
Talveg»,  
Studio Outters  
& Sanchez

Exposition conférence  
à l'école de Condé  
à Toulouse.



«La 5<sup>e</sup> saison»,  
Fabien Giraud  
(5000 + 7000)

Projet évoluant  
durant 1000 ans,  
le temps nécessaire  
à la reconstitution  
d'une forêt primaire.  
Les artistes souhaitent  
acquérir une forêt  
dans le Haut Limousin,  
au sein du parc  
régional du Plateau  
de Millevaches,  
pour en faire le lieu  
d'une œuvre  
collective, où des  
personnes de tous  
horizons – artistes,  
scientifiques,  
écrivains, musiciens,  
botanistes, agriculteurs,  
informaticiens,  
poètes – pourraient  
se réunir pour  
façonner un monde  
alternatif, un monde  
où les aléas du temps  
qui passe seraient  
reconsidérés  
à l'échelle millénaire.



«La Descente  
d'Inanna»,  
Yasmine Dubois  
dite Lafawndah

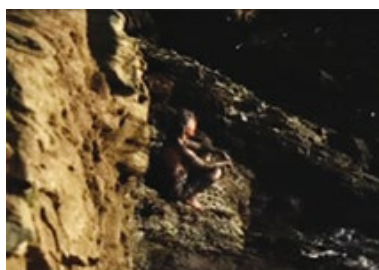
Opéra contemporain  
en 5 actes qui réunit  
passé et présent,  
sous la forme  
d'un conte de fées  
écologique, sur  
le thème de la  
naissance des saisons.

«Rêver l'Égypte», Gabrielle Charrak

Réalisation d'un livre illustré de 304 pages  
mettant en récit les rapports de notre  
modernité artistique, philosophique et politique  
avec l'Égypte antique.

«Manman  
Chadwon»,  
Gwladys Gambie

L'artiste souhaite  
mettre en scène  
la métamorphose  
grâce à la sculpture,  
à la photographie,  
à la broderie, au dessin  
et à la vidéo.



«Jadis, lorsque  
mon cœur cassa»,  
Gurshad Shaheman  
(la ligne d'ombre)

Jardin sonore dans  
le 3<sup>e</sup> cloître du  
monastère royal  
de Brou, avec des voix  
relatant des fragments  
de récits de vie,  
ceux de personnes  
en parcours de soin  
psychiatrique.





#### « Pavillon des amours », Aka Pav Lov

Étude inédite sur la place, la fonction de l'amour dans nos sociétés contemporaines.

Du 29/06/2023 au 01/07/2023 à Censure, Paris 5<sup>e</sup>.



#### « Hymnes pour des nouveaux mondes », Audrey Phibel Aka Atadja Lèwa

Performance  
convoquant  
installation, danse  
et musique.



#### « Nouvelles sylves », Anouk Lejczyk

Projet d'écriture  
individuel et  
participatif,  
documentaire  
et fictionnel  
qui aborde le lieu  
par l'écriture.  
Ce projet s'articule  
autour de forêts  
métropolitaines  
et mahoraises.

#### Sophia Taillet

Projet autour d'une divinité antillaise, symbole de puissance, d'émancipation, et représentation dé-coloniale du corps noir. L'artiste souhaite ainsi mettre en scène la métamorphose grâce à la sculpture, à la photographie. Son atelier sera ainsi ouvert à des élèves pouvant suivre le processus de création de l'œuvre.



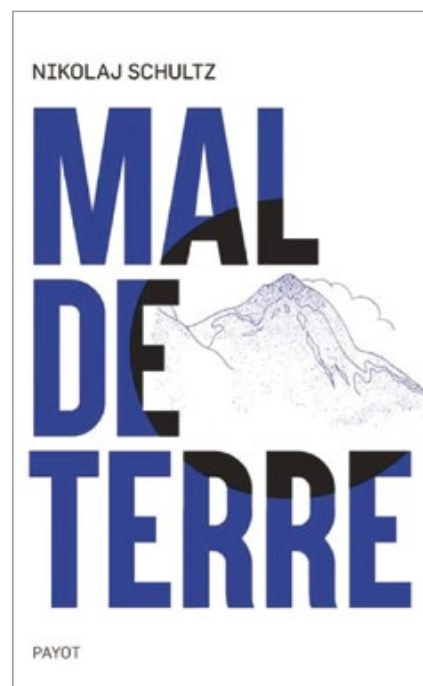


« Kreyol Karavan »,  
Compagnie  
La Mangrove

Voyage à travers  
la récréation  
de rythmes Ka  
et d'œuvres Jazz,  
Blues, negro-spiritual  
(Danse et Musique).

« Mal de Terre »,  
Nikolaj Schultz  
(Zone Critique)

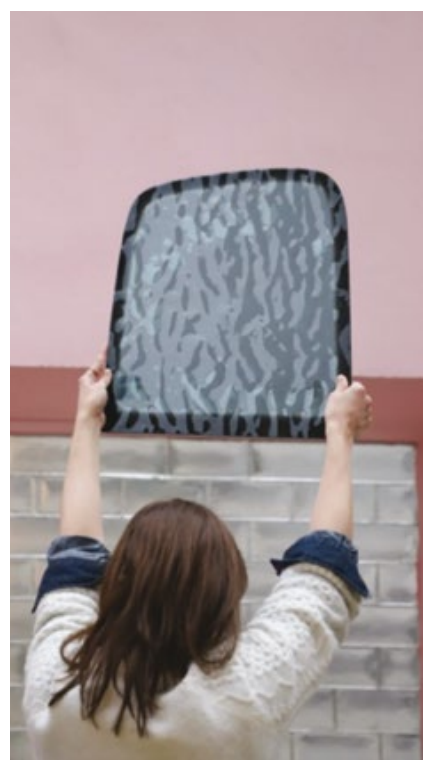
Aborde la question  
de l'anthropocène,  
en s'appuyant  
sur une enquête  
de terrain sur l'île  
de Porquerolles.



« Brise Bise »,  
Alice Hallynck

Rêve de la maison  
individuelle au travers  
de la représentation  
de la France  
périurbaine.

Jean Couvreur





#### Dans la salle de classe

– J’enseigne depuis vingt ans en prison. J’ai toujours travaillé dans l’éducation. Avant, j’exerçais en Institut thérapeutique éducatif et pédagogique, auprès d’enfants handicapés qui avaient des troubles du comportement : je les ai retrouvés ensuite à la maison d’arrêt, parce que certains commettaient des actes délictuels à la sortie. En tant que responsable locale d’enseignement, non seulement j’enseigne mais je coordonne aussi le travail de dix collègues en français, math, histoire, anglais, informatique, comptabilité-commerce... J’ai hésité à prendre le poste au départ parce que je le croyais réservé à un homme. Je suis la seule femme à avoir candidaté et je l’ai eu. Ma fille venait de passer le bac et elle était en train de quitter la maison. Ça tombait plutôt bien parce que c’est un métier difficile à concilier avec la vie de famille. Ça a effacé à mes yeux

ils me disent : « Si je bloque sur les mots, c’est la honte ». Mais ce qui est bien, c’est que même si vous ne pouvez pas lire, vous pouvez le raconter à des images. Souvent, ils mémorisent des phrases par cœur. C’est difficile à prendre. La tolérance à la frustration inférieure à zéro chez les détenus. J’ai un problème de discipline, je le sais. « Sortez, ça ira mieux demain, et répondez à la raison pour laquelle je suis ici. » Mais quand ils réussissent quelque chose, alors là... Un détenu qui apprend à lire, c’est incroyable. Je me souviens d’un homme d’une trentaine d’années issu de la communauté des gitanes. Il parlait de rien. Il ne savait que quelques lettres de l’alphabet, mais, en majuscules. Mais il avait été comme un petit enfant. Au bout de quelques temps, il a été capable de tout lire et de tout raconter. Il était fier

#### « La nuit je mens », Hugo Boris

Texte entre témoignages et fiction au travers de l’univers carcéral et de celui des genres littéraires.

#### « Shore Shapes », David Bihanic

Dans le cadre de la matérialisation des données, notamment celles concernant les évolutions du littoral et de la biodiversité, ce projet leur confère « forme, matière, comportement, allure au sens large ».





### Thierry Froger

Projet d'écriture sur les traces des films bretons du cinéaste Jean Epstein avec des lectures-projection le mercredi 26 avril et le vendredi 7 juillet 2023.

### « B93-Prequel », Ines Geoffroy (Berlin 93)

Programme de rencontres, performances et DJ-sets, spécialement créés autour de l'histoire et des archives de B93, afin de poursuivre la réflexion sur la fragilité des espaces de création et de fête dans le 93.



### « /DAV/ », Loris Gréaud

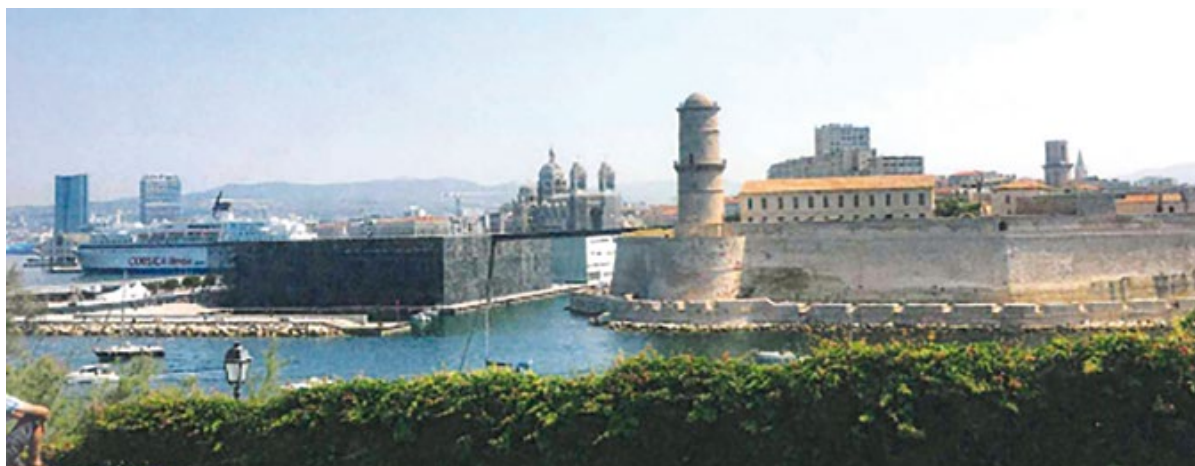
Enregistrement sonore de 6:05 min, pendant lesquelles, l'artiste en temps réel, tente d'harmoniser les fréquences de ces corps afin d'obtenir une résonance singulière dans un monument souterrain.



---

**« Frontières », Tom-Louis Teboul**

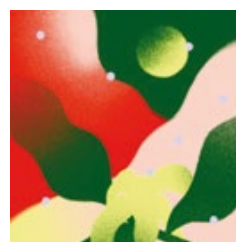
Écrit sur la parentalité et le climat, mais aussi sur ces villes anciennes qui peinent à entrer dans ce nouveau siècle.




---

**« Nuisible de tous les milieux », Antoine Camus**

Exposition pour laquelle l'artiste travaille en dehors des huis clos d'un atelier: il produit dans une zone sensible qui émerge entre l'expérimentation collective et son apparition dans l'espace public.




---

**« Où naissent les photographies », Lucas Leglise**

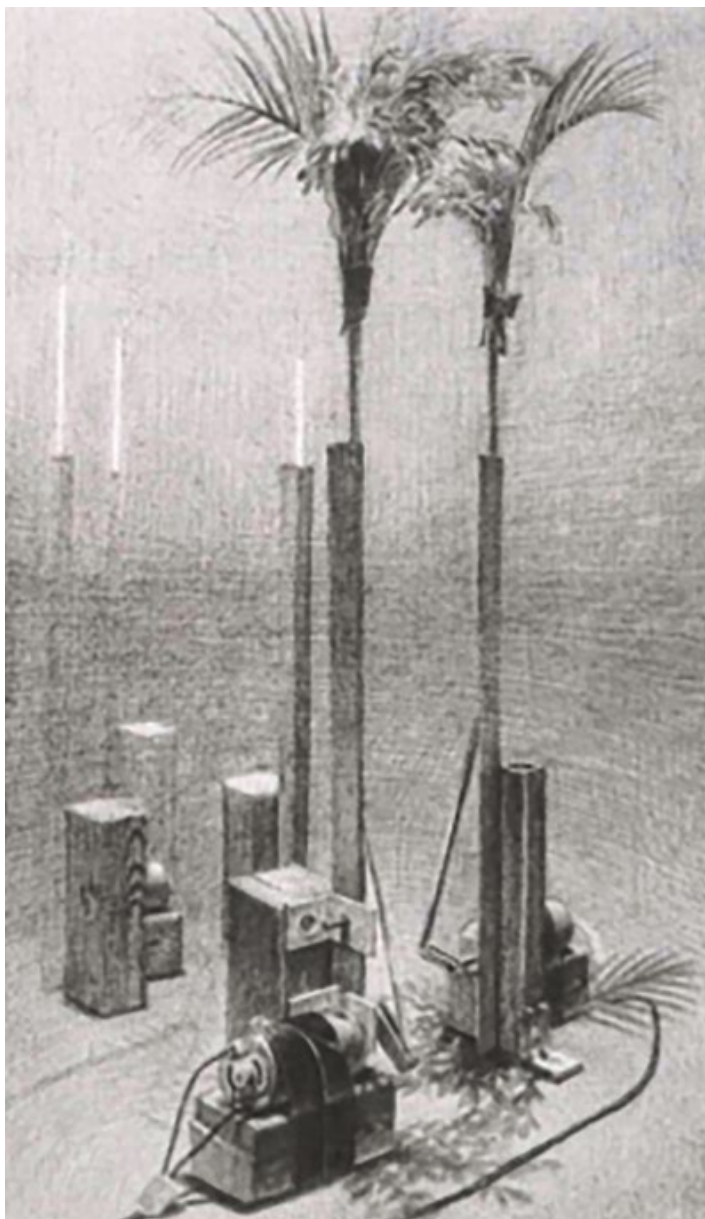
Série de photographies sur l'exploitation des algues qui seront développées à partir d'un révélateur fabriqué avec des algues de la région.

---

**« La vallée secrète », Estelle Coppolani**

Projet d'écriture en 2 phases: une de recherche sur les liens entre technologies et ancestralités à la Réunion, dans un contexte colonialiste; et une de rédaction d'un objet-livre proposant une expérience de lecture.





« Percer le ciel,  
les jardins  
ont une fuite »,  
Techer Abel

Installation vidéo dans  
l'ancienne sucrière  
de Pierrefonds,  
au sud de la Réunion.  
Machine au centre  
d'une salle, faisant  
face à un écran où  
défilent des syllabes  
et mots entrecoupés,  
reprent les paroles  
de Charles Aznavour  
« Emmenez-moi ».



« La récolte  
itinérante »,  
Louis Guillaume

Récolte collective  
des chatons de  
peuplier en bord  
de Loire, qui valorise  
l'alternative aux  
matériaux industriels.

**« Bleu à tisser »,  
Olivia Nobili**

Projection  
se décomposant  
en trois temps :  
déconstruction,  
reconstruction  
et naissance  
du nouveau bleu ;  
ainsi que la production  
de la collection  
Authentique  
Collector, projet  
présenté dans  
la chapelle de  
l'Hospice Comtesse.



**« Autodafé »,  
Jean-Sylvain Bieth  
et Joel Bihet**



**« Le littoral »,  
Dédale, scpa  
Baroin et Pimienta**

Développement  
d'une ligne  
encyclopédique  
en format papier  
et numérique,  
rattachée  
au Conservatoire  
du littoral.

«Coquilles»,  
Audouard Benjamin  
et Mathilde Gilot  
(SMOG)

Forme singulière  
où se mêlent  
le documentaire  
et la fiction, le théâtre  
et le cinéma, la musique  
et la bande sonore.



Lancement du livre «l'almanach  
de l'archipel – Fictions paysagères  
estuariennes», Clémence Mathieu  
et Jean-Alfredo Albert.



«David  
et Jonathan»,  
Lucas Monjo

Court métrage  
abordant les questions  
liées à l'identité,  
à l'apparence  
et au désir.



«La grande pêche  
foire», Mona Cara

Exposition d'une  
tapisserie Jacquard  
dans le bâtiment  
La Mouture, lors  
de la fête des Salins.

Tuncay Mürkerrem

Projet, conçu  
en docu-fiction,  
se concentrant  
sur le littoral et ses  
espèces afin de  
sensibiliser sur ce  
que réchauffement  
climatique et  
catastrophes  
naturelles produisent  
sur ces lieux et ces  
êtres vivants.  
Un projet plurimédia  
qui propose  
également des outils  
de médiation,  
en collaboration  
avec «Le Collective  
Spécimen(s)».






---

**« L'usage  
du terrain »,  
Rémy Héritier**

Articulé autour  
des notions  
de contribution,  
de transmission,  
et d'oralité dans  
un contexte urbain  
hors d'un lieu  
identifié au travail  
de l'art.




---

**« Kaz'Mondes »**

L'architecte Shama  
Boudhabhay, et  
l'artiste Xavier Fischer  
proposent de penser  
un monde nouveau  
post-confinement  
à travers la Kaz-monde  
du Cap La Houssaye.  
Construit au cœur  
de la nature,  
cet espace calme  
et ouvert sur le monde  
est conçu comme  
un refuge, se dressant  
tel un observatoire  
des trésors qui  
nous sont offerts.

**« Entre les algues »,  
Assemblée  
des noues**

Démarche artistique  
et scientifique  
proposant des ateliers  
d'observation  
et de création  
transdisciplinaires  
en vue d'une  
exposition collective  
itinérante dans  
le Finistère Sud.



**« Entre Terre  
& ciel »,  
Clara Rivière**

Travail de recherche  
et exposition en plein  
air de l'artiste  
questionnant les  
visiteurs du Domaine  
de Abbadia sur leur  
rapport symbolique  
et productif au vivant  
et aux éléments  
naturels.



**« Proximité(s) »,  
Aliona Gloukhova  
et Jef Bonifacino**

Exposition venant  
à questionner notre  
perception, notre  
aptitude à être vivant  
avec le vivant.

Expositif Christophe Etienne  
Musée de la Conscience Biologique  
**ASPoRoTSTTIPI**  
HENDONNE, HENNEAUX



**« Shelter »,  
Clémentine  
Chambon**

Livre racontant  
une histoire de plage,  
de tempête hivernale  
et de design.

**« Imprimer  
la terre »,  
Emma Lutz**

Conception  
d'une vingtaine  
d'objets en verre  
visant à rendre  
hommage  
et à préserver  
le savoir-faire  
verrier lorrain.





**« Fragilité(s) »,  
Jakuta Alikavazovic  
& Jean-Baptiste  
Del Amo avec  
Jean Baptiste  
Garcia**

Projet littéraire  
« Pour une écriture  
du climat ».  
Commencement  
par plusieurs mois  
d'observation  
et de réalisation  
d'entretiens, au cœur  
de lieux où se lisent  
déjà l'impact  
du changement  
climatique à l'ouest.

**Camille Richert**

Projet sur la thématique  
du travail, en  
réfléchissant aux  
conditions auxquelles  
une exposition  
pourrait former une  
écriture visuelle  
et démocratique  
de connaissances  
scientifiques.  
Cela consiste  
en la proposition  
d'expositions dites  
« sociales » selon  
les trois prismes  
identifiés : médiation,  
commissariat  
et scénographie.



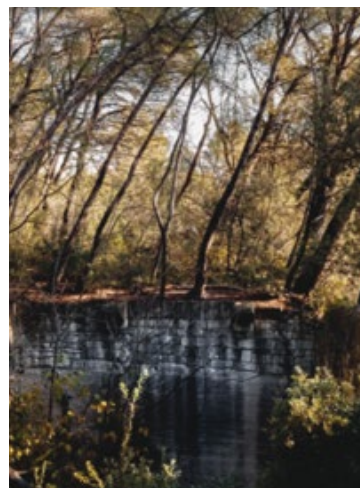
**« Tiers-Lieu  
Chorégraphique:  
vers une écologie  
de la danse »,  
Kollectif13,  
Karine Bénac,  
Aline Raphose,  
Marlène Myrtil**

Exposition  
performative  
qui convie le tout  
public à un parcours  
immersif le 5 mai  
et le 6 mai 2023.



« Depuis le feu »,  
Sasha J. Blondeau,  
François Chaignaud  
et Hélène  
Giannecchini

Collaboration autour  
d'archives et de  
mémoires LGBTQI+.



« Radiographie  
d'une ville »,  
Alexandre Dimos

Radiographie de  
sa ville natale ayant  
subi de profondes  
mutations  
démographiques,  
sociales et  
économiques  
depuis 60 ans.  
Cette radiographie  
qui prendra la forme  
d'une fiction écrite  
par ses soins, d'un livre  
et d'une exposition  
de photographies  
(par Stéphanie  
Lacombe) ainsi  
que d'un ouvrage  
collectif réunissant  
les interventions  
d'universitaires  
multidisciplinaires.



« Rencontre »,  
Minia Biabiany,  
Elias Quintana

Exposition d'une  
sculpture composée  
de deux éléments  
clefs de l'architecture :  
Le pilier et la porte.



« L.A.L. limule  
animal liquide »,  
Julie Vacher

Ce projet audiovisuel  
questionne notre  
relation à la  
destruction et  
à la reproduction  
du vivant dans  
un contexte de santé  
partagée entre  
l'humain, l'animal  
et l'environnement.





« Petites Inventions du Paysage »,  
Anne-Charlotte Baudequin, Mathieu Males

Expérimentation d'une méthodologie de travail  
autour des perceptions sensorielles d'un terrain  
d'étude, ici Berrac.



Jean-François  
Spricigo

L'artiste souhaite  
poursuivre sa quête  
d'horizons lointains  
et de biodiversité  
en Guadeloupe  
et en Martinique.  
Installation,  
livre et lecture-  
performance,  
l'auteur envisage  
les documents  
recueillis comme  
une passerelle  
artistique.



« Le peuple de la  
nuit et l'oursinade  
du pays à part »,  
Valentin Devos

L'artiste donne à voir  
le terril dans sa  
dimension physique,  
mythologique  
et culturelle.  
Son objectif serait  
ensuite de mettre  
en forme et diffuser  
ce récit, par exemple  
sous la forme  
d'un projet d'écriture,  
pouvant trouver  
un prolongement  
en images et en sons.

Spectacles • Spectacle musical

J. Preiss / G. Humery / J. Millet  
Emmurées

Le 01/07/2023  
Le Trifon - Les Lilas | Les Lilas

« Emmurée », Joana Preiss, Yom et Jonathan Millet en partenariat avec Planètes Rouges

Projet mettant en scène les paroles de femmes recluses, cette œuvre explorant les territoires de l'intime, de l'indicible et de la liberté.

« Dessins de lumières », Véronique Gruca

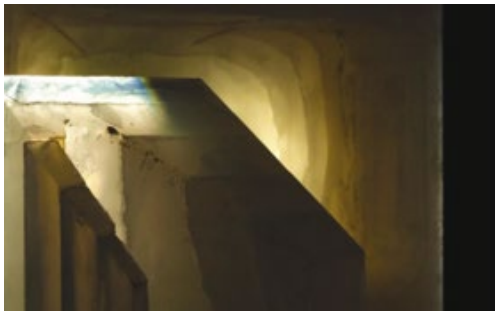
Exposition collective qui visait à apporter une réflexion sur les différentes manières de recourir à l'outil photographique en Mongolie dans plusieurs contextes. Elle a réuni plusieurs photographes mongols et français, amateurs et professionnels.

Dessins de lumière  
Usages de la photographie en Mongolie

Du 11 au 19 avril 2023  
Galerie du Pôle des langues et civilisations  
65 rue des Grands Moulins, 75003 Paris  
Une exposition de Veronica Gruca avec les contributions de Tseveen Bat-Erdene, Suniko Batargand, Dorvanym Delgergerel, Gélorgy Delaplace, Rathan Lkhamsuren, Charlotte Marchina, Tserendejid Munkhdorj et Battur Soyolkhaim  
Soutien financier dans le cadre du programme de soutien à la culture  
Ministère de la Culture, de l'Enseignement et de la Jeunesse  
MUSEUM DE PARIS

« Le choc, le déni, la colère, le marchandage, la dépression et l'acceptation », Gaëlle Choisine

À travers une cérémonie – performance, Gaëlle Choisine aborde l'impact psychologique et émotionnel de la colonisation sur les descendant·es d'esclaves – dont elle fait partie.



« La storia », Moussa Sarr

Œuvre hybride qui revendique la diversité et le multiculturalisme comme un écho à son histoire.

« EN/VIE », Aurélia Ivan et Sallahdyn Khatir

Expérience du musée des Arts et Métiers au sein de l'ancienne église Saint-Martin-des-Champs. Œuvre architecturale qui évoque un vestige archéologique de l'automobile.



« Murama »,  
Lolita Bourdet  
(les cousines)

Exposition photo  
en réalité augmentée  
aux Murs à pêches  
de Montreuil



« Nos amours  
végétaux »,  
Céline Curiol

Mission d'observation  
de l'écrivaine,  
au sein de l'abbaye  
de Beauport, du lieu  
et de la végétation  
qui l'entoure.  
Elle imagine un récit  
de fiction rêvé  
qui interroge le rôle  
du langage et de  
l'écrit, dans notre  
rapport au vivant.

« Le jardin d'eau  
salé », Lili Gayman  
& Baptiste Viala

Création d'un  
Jardin d'eau salée,  
comprenant une  
œuvre sculpturale,  
un environnement  
imaginaire à vivre  
et une aire de jeux.



« Coccolloba  
Caravellae  
Planète »,  
Annabel Gueredrat  
(Compagnie  
Artincidence)

Exposition immersive  
à la Maison de  
la Bourse de la ville  
de Saint Pierre,  
en Martinique.

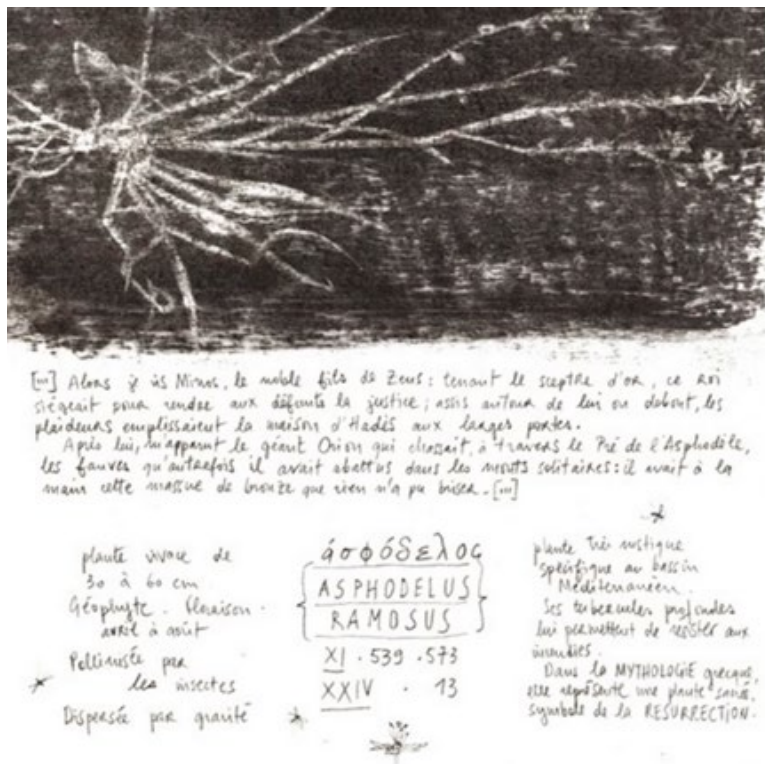
« Mon île »,  
Mathilde Bretilot,  
Gala Espel,  
Paul Couderc,  
Mathieu  
Guilhaumon  
et porté par IDE/  
International  
Design expeditions

Spectacle appelant  
à la préservation  
de la beauté de l'îlet  
du Gosier au large  
de la Guadeloupe,  
avec des scénographies  
variées, alliant choré-  
graphies, design,  
sons et lumières.



«Monad's Land»,  
Laurent Derobert

L'artiste propose  
de partir en expédition  
en Méditerranée pour  
recueillir les semences  
sur les sites chantés.



«Matar Matar  
Matar»,  
Chedly Atallah

Exposition  
à la Maréchalerie.  
Cette œuvre se  
présente comme  
une structure  
tubulaire rappelant  
les échafaudages,  
clin d'œil évident  
à la formation  
d'architecte  
de l'artiste.

« D'un moment  
à l'autre »,  
Alexandre Humbert

En allant à la rencontre de 35 artistes lauréats de Mondes nouveaux sur tout le territoire français, cette histoire, assemblée comme une performance géante, un poème épique, pose un regard intime sur la place du geste artistique aujourd'hui et interroge entre autres les questions du patrimoine.





**« Entre terres »,  
Florence Lazar**

Projet faisant entrer en résonance les enseignements anthropologiques et les problématiques climatiques de notre temps.



**« Les cabanons »,  
Ateliers Grappin**

Valorisation des cabanons ostréicoles désaffectés en équipements accessibles au public.

**« Anatomia »,  
Claudine Simon  
(Auris)**

Projet qui, par un système sonore ambitieux, autopsie le piano, pour le désacraliser.



**« La Sirène  
de Belle-île-  
en-mer »,  
Erwan Maheo**

Ancienne corne de brume située au pied du phare de Goulphar. L'artiste propose de lui redonner voix en la transformant en une œuvre interactive.



**« La Sèrâ »,  
Ludivine Zambon**

Court-métrage de fiction, tourné au Mont-Salève en Haute-Savoie. Réalisation par un procédé de prise de vue en infrarouge qui révèle un spectre de couleur invisible à l'œil humain et donne toute sa force à l'histoire de ses personnages qui déambulent dans un monde effondré.



**« Ce qui ne peut  
nous être volé »,  
Antoine Fenoglio  
et Cynthia Fleury  
(SISMO)**

Projet ayant pour objectif de redéfinir la diversité de nos interactions avec le monde, en vue de l'après et de ses incertitudes notamment à travers une cartographie des hot-spots de vulnérabilité sur le territoire français.



**« Upseacling », Bonin  
(Axone design)**

Démarche globale et vertueuse impliquant les acteurs locaux et proposant la mise en œuvre d'un cycle complet : récupération - traitement - transformation - fabrication - usage. Cela afin détourner les déchets plastiques qui envahissent les fonds marins en les recyclant pour en faire un ensemble de mobilier d'accueil.



«Cartographie d'un quartier monde», Fabiana Ex-Souza et Man. gue Coletivo (VOA)

Une rencontre artistique et conviviale sur la plage de Terre Sainte.



«L'art du Mawonaj»,  
Laura Laventure

Exposition et Migannaj. Comprendre l'impact de l'esclavage et de la colonisation sur les populations noires.

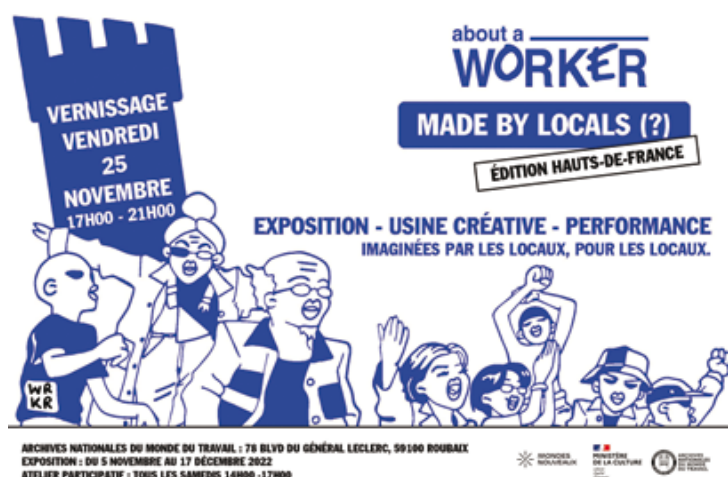
«La Pawòlotek»,  
Simone Lagrand

Série d'entretiens avec des Martiniquais prenant la forme d'un site internet. Banque de données audio dressant un portrait sonore de la société martiniquaise. La conceptrice espère que cette Pawòlotek devienne participative.



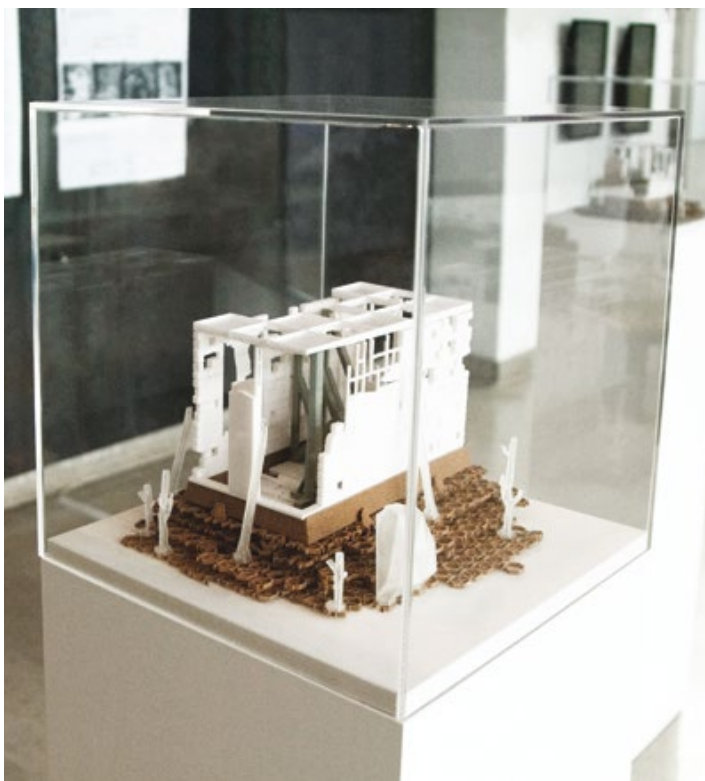
«Made by locals»,  
About a Worker

Anciennement titré «À la recherche d'un nouveau système». Exposition, usine créative, performance.



«Call of a bright future», OKZY/  
Eloi Jacquelin et Nelson Chouissa

Projet portant sur les mécanismes et la perception  
des chantiers urbains abandonnés.



«On ne peut pas  
empêcher les  
oiseaux...», u2p050

Exploration des Vieux  
Salins d'Hyères,  
à travers une  
exposition inédite  
pensée comme  
une enquête  
documentaire.

«Rhapsodie  
juridique»,  
Clio Simon

Objet sonore  
poétique à caractère  
documentaire,  
abordant l'histoire  
des voix et des  
silences qui ont pensé,  
imaginé, scénarisé,  
bégayé la séparation  
de l'Église et de l'État,  
en partant d'un  
monument juridique:  
la loi de 1905, pour  
ensuite cheminer  
jusqu'à nos jours  
et traverser  
la Méditerranée.



« Sélîm et nous »,  
Silîna Syan

Court-métrage documentaire de 20 minutes qui retrace le premier voyage de la famille de l'artiste, résidant en France, vers le village d'origine de son père au Bangladesh.



« Music in the belly »,  
Les Percussions  
de Strasbourg

Pièce de Karlheinz Stockhausen, *Musik Im Bauch*, dans une démarche décomplexée, low-tech et déconstructiviste.



« Standards  
autochtones »,  
Samy Rio

Photographies s'attachant à montrer cette diversité de forêts ensauvagées et de plantations, qui dessinent en filigrane les différentes structures géologiques de la région mais aussi des siècles de pratiques agricoles passées du paysage cévenol.

Inès Di Folco  
et Frederik Exner  
Carstens

«A pinch of cola», Eden Tinto Collins

Spectacle ayant lieu au dans le parc naturel du Marquenterre, et d'un film, réalisé au cœur de l'estuaire de la Loire à Saint-Viaud. Ces deux réalisations explorent les thématiques de la migration et de la mutation, dans un contexte d'art intégral et immersif.



«Palimpeste», Lison Noël et Hélène Zimmer

Feuilleton romanesque écrit à plusieurs mains et élaboré sous une forme inédite. Avec douze épisodes d'une quinzaine de pages se déroulant en Occitanie, le projet vise à créer un modèle littéraire numérique pérenne, populaire et addictif, à la manière des séries.

«À l'abri de la marée», Nancy Lamontagne

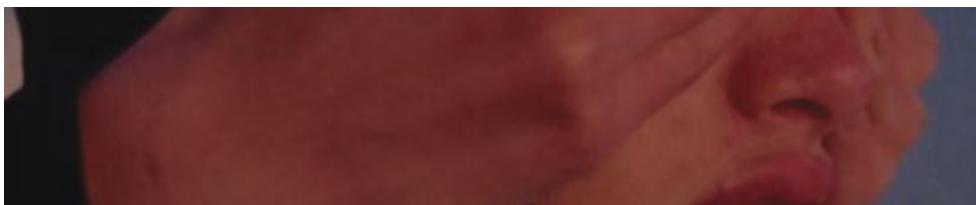
Lecture artistique d'éléments caractéristiques de la richesse du Pic du Midi, grâce à la production d'un film, «Isaac» réalisé autour de l'observatoire astronomique et à la création d'un herbier stellaire dédié aux liens entre astrophysique et botanique.



Clarisse Hahn

Série de photographies grand format, collectées le long du métro aérien. À travers scènes de rues et portraits d'usagers anonymes, l'artiste met en lumière les communautés précaires et en marge, mettant ainsi en jeu les problématiques sociales et ethniques visibles dans l'espace public.





**« Pic du midi »,  
Caroline Corbasson  
(FARO)**

Partage d'une lecture artistique d'éléments caractéristiques de la richesse du lieu, grâce à la production d'un film réalisé autour de l'observatoire astronomique et à la création d'un « herbier stellaire » dédié aux liens entre astrophysique et botanique.



**« La Dame  
de onze heures »,  
Paul Lepetit  
et Yasmina Tayoub**

Les artistes proposent d'installer une sculpture accompagnée de pièces chorégraphiques et sonores, de costumes et de textes proches du littoral. Ce projet questionne le corps, et le langage, de la rêverie à la réalité.



**« La grotte »,  
Pi Pol (NO DRAMA)**

Création qui prend la forme d'une chorégraphie individuelle, ayant pour point de départ la pratique de la transe dans les Grottes de la Vallée de la Vézère (Périgord), exceptionnelles par leur acoustique.



#### Meris Angioletti

Exposition participative, pièce sonore, jeu de sculptures se structurant autour de l'idée de disparition dans la mer, d'accident, de recherche du miraculeux.



#### « Naître de partout », Maud Thiria

L'artiste rend compte de ce qui a disparu, disparaît, et risque de disparaître avec ce projet d'écriture de texte poétique, qui a donné lieu à une lecture performée et à une exposition dans un lieu du littoral normand.

#### « Nuances littorales », Lauriane Beaunier, Adrien Testard, Léa de Montsabert, Ella Garrigue et Lucie Maine

Un nuancier sensible de cinq itinéraires du littoral français proposé dans le cadre d'un *workshop*.







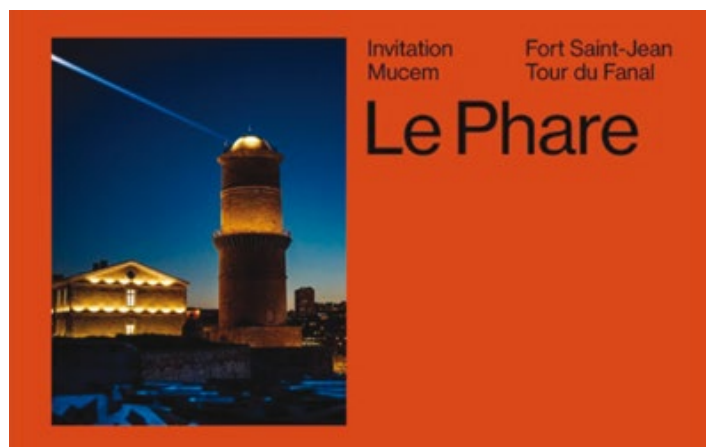
**« Ancres, cloches  
et canon »,  
Association  
Chercheurs d'art**

Refondre l'histoire,  
restitution de  
résidence de création  
au camp de  
la Transportation  
à Saint-Laurent  
du Maroni.



**« Navire avenir »,  
Collectif Perou**

Maquette qui prend  
la forme d'un  
navire européen  
de sauvetage.



**« Le Phare »,  
David Brognon  
et Stéphanie Rollin  
(Brognon Rollin)**

Les artistes se  
proposent de traduire  
le monde des  
maladies neurologiques  
enfermantes,  
notamment par  
le dialogue avec  
un ancien DJ,  
atteint de la maladie  
de Charcot.

« Parlement »,  
Charlotte Khouri  
(Polychrone)

Vidéo de 12 min  
en HD, mono, écrite  
et réalisée par Charlotte  
Khouri, interprétation  
de Marie Baxerres.



« La maison  
des rivages »,  
Tanguy  
Wermelinger  
(La maison  
des rivages)

L'artiste propose  
de créer un atlas  
subjectif d'une  
transformation  
côtière, sur le front  
de mer de Lacanau,  
pour raconter  
une frontière  
en perpétuel  
mouvement,  
à travers différents  
points de vue.



« Variations  
Belvédère »,  
L'Instant Donné

Concert champêtre  
de musique insolite,  
inventive et ludique.



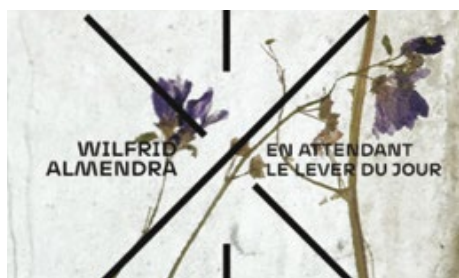
« Quartier de femmes », Mohamed  
Bourouissa (Théâtre Gennevilliers)

L'artiste imagine un spectacle à la forme hybride,  
mélange de théâtre et de stand up, à partir  
de témoignages de détenues. Le projet pluri-  
disciplinaire a pour toile de fond le récit d'Antigone.



**« Hystérésia »,  
Aram Kebabdjian  
et Stéphane Perraud**

Fiction et documents,  
art et sciences,  
textes littéraires  
et installations  
sculpturales.



**« En attendant  
le lever du jour »,  
Wilfrid Almendra**

Exposition  
de sculptures  
hyperréalistes  
agissant dans  
le paysage  
comme de  
véritables  
trompe-l'œil.

**« Effets mer »,  
Carolina E. Santo,  
Thierry Balasse  
et Anne Solange  
Muis (OLLU\_)**

Œuvre expérimentale,  
immersible et poétique  
se jouant à la fois  
dans les théâtres  
et sur les sites  
du Conservatoire  
du littoral.  
« Mémoirium pour  
le Futur » tendrait  
à mettre en lumière  
les territoires  
côtiers menacés  
par l'élévation  
du niveau de la mer.



**« Camping du lac »,  
Éléonore  
Saintagnan  
(Michigan films)**

Film tourné  
en Bretagne dans  
lequel l'artiste explore  
les relations entre  
les animaux et les  
hommes, inspirée  
par les mythes autour  
de lacs bretons.



« I.D.iffraction »,  
NACH (Van Dance  
Compagny)

L'artiste part de la notion de diffraction, mêlant les ondes dans une installation où se déploient sons, images et corps dansants.



« ChthuluScène »,  
Stéphane Bonnard  
et Jeanne Robert

Œuvre théâtrale, qui par une démarche à la fois artistique et scientifique, propose un dispositif d'expérimentations qui réunit sur une année un collège d'auteurs et autrices, de scénographes, de scientifiques en vue de produire des objets artistiques.



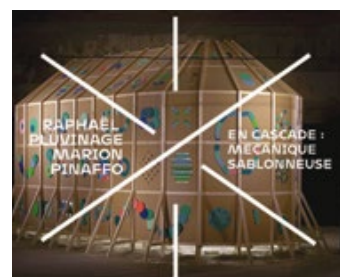
« L'Atlas  
des 2-mers »,  
Franck Smith  
(Public chéri)

Plateforme artistique pluridisciplinaire dédiée à l'espace naturel sensible du Fort Vert (nord-est de Calais), relevant du Conservatoire du littoral. Conçu comme une « machine territoriale » dynamique, cet atlas articule la création de 8 installations vidéo, qui ont fait l'objet d'une exposition au Musée des Beaux-Arts de Calais à l'automne 2023, avec la composition d'un parcours sonore in situ.



« Conversation avec Joséphine »,  
Maroussia Pourpoint (La Rookerie)

Évocation de l'héritage des afrodescendants et du lien ancestral qui les lie au rythme et à la danse comme exutoire.



« En cascade »,  
Marion Pinaffo et  
Raphaël Pluvinage

Machines en papier et en carton forment deux projets révélant des phénomènes liés au sable : une micro-architecture à activer par les spectateurs et un livre d'objets imprimés en papier, à assembler soi-même. Du 27 mai au 25 juin 2023 à Port-Vendres.

« Cuisine  
Botanique »,  
L'organisation

Œuvre plastique, installation poétique qui donne à voir les merveilles du végétal et de la matière en mouvement.





« Un banc pour se reconnecter à la nature », Arnaud Cooren et Aki Cooren (A+A Cooren)

Bancs réalisés en fonte de laiton à partir d'empreintes de déchets marins ramassés : filets fantômes, billes de polystyrène... Ces bancs sont des outils permettant de se reconnecter à la nature.

« Ethno Spirits », David Gumbs (Color Leaf)

Spectacle son et lumière au Fort Saint-Louis de Marigot en Martinique.



« Les sentiers analogues », Florent Meng (Baldanders film)

Film entre documentaire et fiction. Le vidéaste met à l'honneur des jeunes en formation pour devenir guides de montagne, pris entre la passion de la transmission et son caractère destructeur.

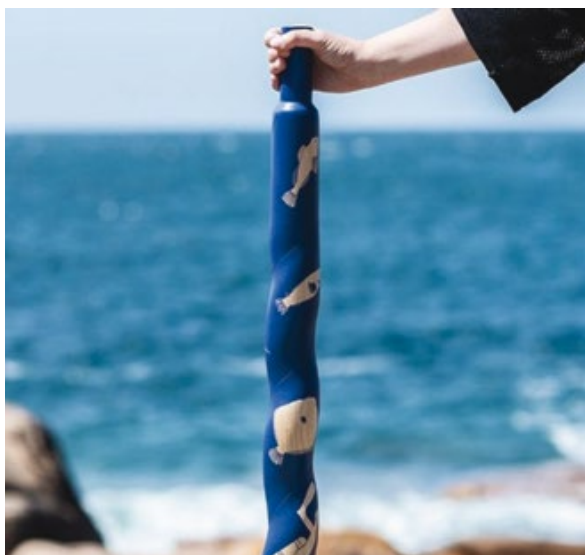


**« Tombolo  
ou l'autre monde »,  
Isabelle Daëron,  
Studio Idaë,  
LAB, Compositic**

Mettre les savoir-faire artisanaux et technologiques locaux au service de la préservation du patrimoine naturel, des eaux du littoral et de ses récits. Ce projet propose de réactiver un mythe, en l'actualisant et en l'incarnant sur le territoire des Landes de Ploumanac'h, grâce à plusieurs dispositifs .

**« On voudrait pas  
se faire manger »,  
Anne Leroy  
(Association  
Koshmenk)**

Déjouer les stéréotypes attachés à la représentation des agriculteurs et donne à voir et à entendre les bouleversements en cours à travers trois dispositifs artistiques (une série photographique, une installation sonore, un film) qui résultent d'une enquête qu'elle a menée dans une région agricole de l'Est de la France.



**« L'agriate »,  
Elsa Molinard,  
Antoine Gouvachon  
et Giacomo Monari**

Une occasion de revisiter le passé, de l'agro-pastoralisme en Corse, les designers restaureront des pagliaghji, abris de pierres sèches, repères de calme, d'Histoire et de relation renouvelée avec la nature sauvage.



**Projet de film  
d'art « Nightlife2 »,  
Cyprien Gaillard  
(Western promises)**

Film en 3D tourné  
entièrement de nuit.

« En dernier lieu »,  
Samuel Sighicelli  
(Sphota -  
coopérative  
d'invention  
musicale)

Expérience destinée  
à interroger et  
à réinventer la  
résonnance entre  
opéra et société,  
avec trois axes de  
travail traverseront  
le projet : la vocalité,  
la dramaturgie  
et les dispositifs  
de représentation.  
Le projet se déploie  
sur plusieurs saisons,  
au sein de maisons  
d'opéra françaises,  
et restitué sous  
forme d'une série  
documentaire  
filmée et présentée  
au public.

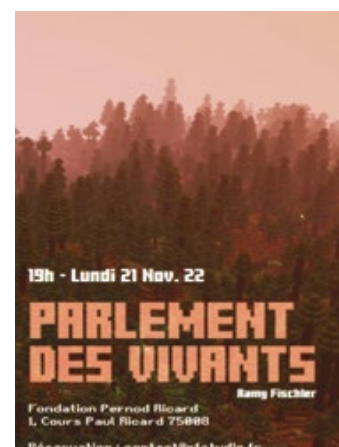
Caroline Poggi  
et Jonathan Vinel  
(444 films)

Ce film, hybride  
et inclassable, tourné  
sur certains sites  
du Conservatoire  
du littoral, est  
une fiction utopique  
et intemporelle.  
L'œuvre est dédiée  
à la naissance  
d'un territoire côtier.



« Le parlement des vivants »,  
Ramy Pischker, RF Studio,  
Bureau des Usages

Exposition sur les imaginaires désirables.







«(f)riou(l), un oratorio maritime», Benjamin Dupé et Comme Je l'entends

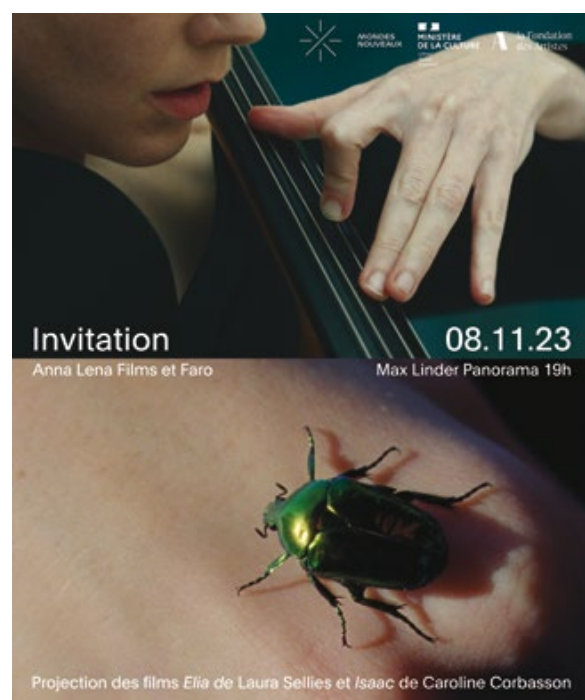
Les productions imaginent la création d'une pièce de concert *in situ*, écrite pour et sur l'île de Riou.

«Elia», Laura Sellies

L'artiste imagine une installation composée d'un plan séquence, d'une sculpture et d'une installation sonore. Ces éléments jouent avec l'architecture du lieu pour en révéler les volumes.

«Mondes sonores en forêt d'Orient», Grégoire Lorieux (L'itinéraire)

Festival de musique de plein-air qui s'est déroulé les 10 & 11 et 17 & 18 septembre 2022.



«Le carbet-planétarium», Tabita Rezaire

Création d'un lieu de partage, de transmission et de collaboration entre ciel et terre, il accueillera le public dans la forêt avec des contes, ateliers. Cette réalisation est accompagnée d'un film sur les cultures astronomiques amazoniennes.

Éric Baudelaire  
(poulet malassis)



« Pays'age,  
Étienne Dorian »

Révélation de l'identité de territoires à risque (montée des eaux, empreinte humaine, disparition de la biodiversité) sous un angle aérien.



« Submersion(s) », Céleste Rouget, Pierre Terraz et Damien Moreau (Association mercredi)

Projet allant à la rencontre des Charentais, mêlant enquête humaine et topographique sur l'île d'Oléron et dans le marais de Brouage.

« Amer géologique », Alice Grégoire et Clément Périssé (Cookies)



« Occupy Mars », Clément Postec et Pauline Julier

Enquête autour de notre relation à Mars et de tout ce qui s'y raconte en creux de notre rapport à la Terre observée au croisement des temporalités passées et à venir.



Moments(s) monument(s), Anne Fontaine, Yohann Quèland de Sainy-Pern, Collectif La Box

Point de vue et point d'ouïe permettant de rendre visible le glissement entre l'évanescence du vivant et son éclosion. La sculpture est visible à l'espace FREE La Box à Saint-Denis, Île de La Réunion.



**« Mots voyageurs  
à Roubaix »,  
Collectif  
Mots voyageurs**

Révélation  
des possibles  
et transmission  
de la richesse  
de chacun sur  
des territoires  
d'accueil.



**« LBO », Mohamed  
El Khatib  
(Compagnie Zirlib)**

L'artiste souhaite  
modifier le regard  
que l'on porte  
sur les établissements  
de fin de vie.



**« Open Spaces »,  
Lena Brudieux**

Exposition constituée  
de sculptures en savon  
quasi transparentes,  
les fontaines créées  
par l'artiste Lena  
Brudieux se dévoilent  
dans les extérieurs  
d'une abbaye  
bretonne.



**« Anne »,  
Ignatius Prod,  
Hoël Duret  
et Tanguy Malik  
Bordage**

Spectacle vivant  
et art visuel.  
En itinérance dans  
la Bretagne historique.



**Mélodie Lu**

Projet qui érige les  
nouvelles technologies  
comme nouveau lieu  
de mémoire, à travers  
une vidéo 3D de  
tombes et monuments  
commémoratifs.  
Conçu sur le modèle  
des réseaux sociaux,  
propose des  
conversations écrites  
mais aussi des  
expériences sonores.

« Voies plurielles,  
voies créoles »,  
Dach & Zéphir

Création d'une  
collection d'objets  
célébrant un art  
de vie métissé.



« Jachères »,  
Justinien Tribillion,  
Caroline Fodor,  
Cécile Témolières,  
Alt174 architecture  
(USUS FRUCTUS)

Exploration des  
friches urbaines  
et périurbaines  
du nord de la France  
par le biais de l'art,  
du design, et  
de l'architecture .



« Archipels  
fantômes »,  
Stéphanie Roland  
+ ABSL Finis Terrae

L'artiste souhaite  
réaliser une série  
de courtes vidéos ainsi  
qu'un livre d'artiste,  
reflétant les paradoxes  
visuels de ces îles  
fantômes.



« Veules-les-Roses »,  
Gabrielle Schaff

Dialogue absurde  
et cartographique  
où il est question  
du littoral, d'érosion,  
de vauzeuses qui  
s'éboulent, de voyages  
qu'on projette  
et qu'on ne fait  
pas, de souvenirs  
et d'Histoire.



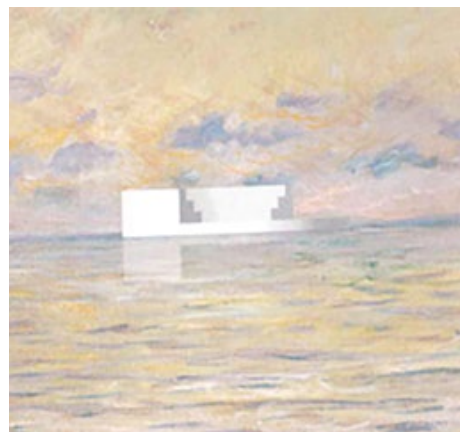
### Bryana Fritz

À travers l'architecture, l'histoire de trois lieux sélectionnés et la fan-fiction autour des ouvrages littéraires attachés à ses figures tutélaires, l'artiste souhaiterait proposer une publication et une performance *in situ*.



### «Theatrum Mundi», Guillaume Aubry

Dispositif artistique flottant, circulaire, accessible ou non en fonction des marées.



### «Épopée», Chloé Quenum (Zebra 3)

Installation immersive où reproductions de barques recouvertes de résine cohabitent avec des récits qui content, dans une multitude de langues, des expériences de voyage sur l'eau.

### «Mémoires du futur», Association Zerm

L'artiste souhaite assurer une fonction méditative ou poétique à travers quatre actions : réactiver le site d'une l'ancienne mine de plomb, créer un « monde nouveau » à partir de notre monde en déclin, organiser un festival de création, ériger un lieu de résidence artistique saisonnier, pour enfin créer un lieu d'énergie commune.



« Aerocene »,  
Cedric Carles

Création de ballons-sculptures propulsés grâce à la chaleur de l'air et du soleil.



« Panorama »,  
Zoe Aergeter et  
Romain Barthélémy

L'artiste propose de penser les paysages comme des partitions audio-graphiques à performer, seul ou collectivement.



« Homo spatialis »,  
Maxime Leothaud  
et Octave de Gaulle

Production d'œuvres plastiques et de textes inédits.



« À Contre  
Courant »,  
studio d-o-t-s

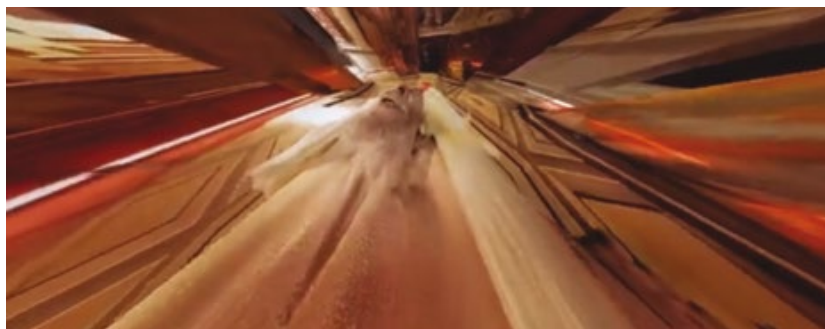
Repose sur la conception d'un vaisseau, outil d'exploration de l'estuaire de la Charente, qui permet d'enquêter et de comprendre les manières d'habiter des autres vivants, qui font monde avec nous.



---

**Opéra**  
**« Revelo »,**  
**Le Balcon**

Inspiré du texte  
 de l'apocalypse  
 de Saint-Jean.  
 Par ses différents  
 tableaux, comme  
 autant d'étapes  
 d'un récit non-linéaire,  
 Revelo renouvelle  
 le genre de l'opéra.




---

**« The feral »,**  
**Raphaël Siboni**

Œuvre collective à  
 l'échelle d'un paysage  
 – lieu d'apprentissage  
 pour une intelligence  
 artificielle en charge  
 de créer un film.




---

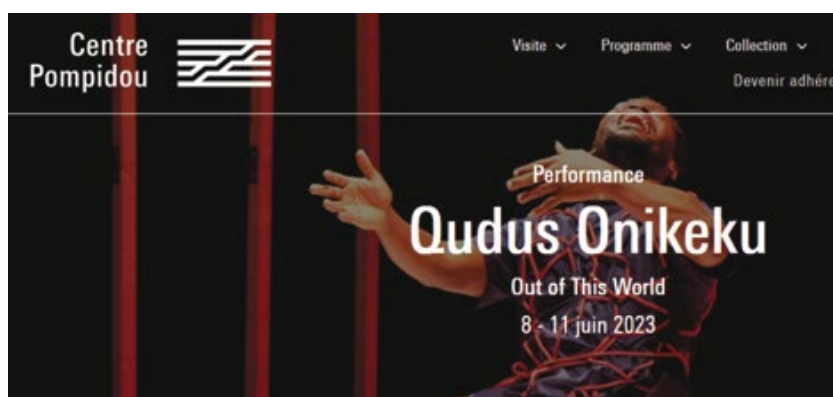
**Vayssié César,**  
**(asso Film**  
**Evenement)**




---

**« Le Cantique**  
**des oiseaux »,**  
**Katia Kameli**

Installation sculpturale  
 et musicale, libre  
 interprétation  
 du conte du poète  
 persan Farid od-din'  
 Attar, emblématique  
 du soufisme fondé sur  
 la sagesse universelle.



« Out of this word »,  
Qudus Onikeku  
(Yk Projects)

Installation performative et interactive, s'inspirant des principes du système divinatoire Ifá de la culture Yoruba. Le public est invité à plonger dans un autre espace-temps.

« Riccordati che è un film comico »,  
Vayssié César  
(association Film Evenement)



« Le fond de la Seine »,  
Ivan Argote.



Danielle Gutman  
(collectif  
Le NeoConsortium)



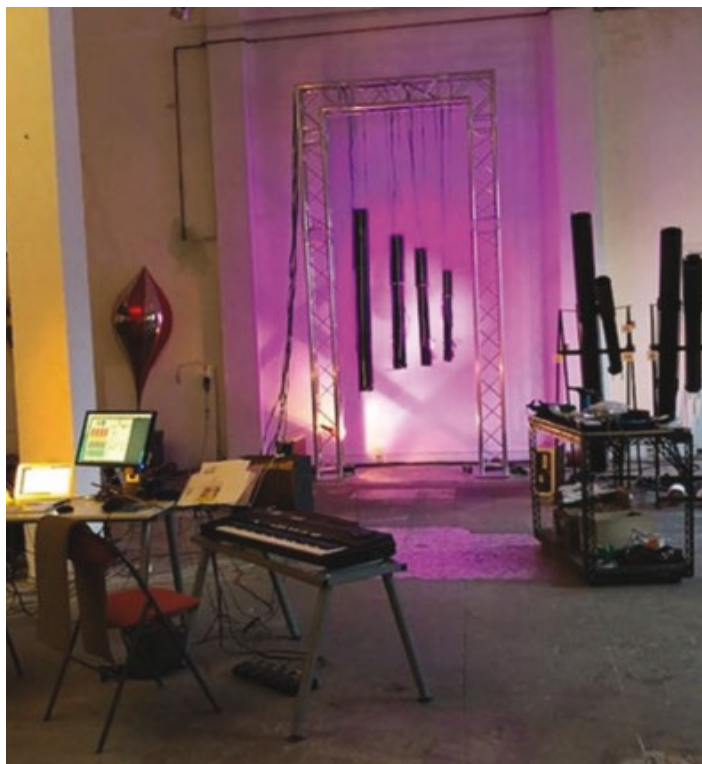
« Dunes »,  
Virginie Yassef

Œuvre physique et conceptuelle, imaginée sous la forme de sept anneaux concentriques pénétrables par le public dans un environnement naturel, symbolisant les domaines végétal, sonore, géographique ou encore plastique.



Projet musical  
« Chœurs et  
Thermophones »,  
Jacques Rémus

Exploration d'un son que peu de personnes ont pu entendre jusqu'à aujourd'hui, l'onde fondamentale. Ces sons sont produits sur des ensembles de tuyaux, les « Thermophones ».



« Le jardin des objets », Berger & Berger

Dans le cadre d'une exposition aux Beaux-Arts de Paris: la cour vitrée, cœur battant de l'événement, l'amphithéâtre d'Honneur, la Chapelle des Petits-Augustins, le jardin Chimay et la cour du Mûrier.



« Oubour.  
Traverser:  
Marseille-Alger-  
Ghardia »,  
Suspended spaces

Axé sur l'idée de déplacement et de traversée, sur le littoral séparant Marseille et Alger. Le but est de rendre compte des deux villes en miroir à travers un journal restituant les enquêtes ainsi qu'une exposition pluridisciplinaire.



« Cap Nord -  
Cap Horn »,  
Lauriane Lemasson

Enquête en Nouvelle-Calédonie, sur les rapports qu'entretiennent Kanaks et Caldoches avec les sons de la nature, de leur nature.



**« Ici bientôt »,  
Colombe Boncenne et David Enon**

Adaptation d'un conte populaire « La soupe aux cailloux », la collection propose une intervention sur place (Saint Martin de Vésubie), une invitation à partager une soupe, visiter un village éphémère dans le but de réflexion autour de la reconstruction d'un village frappé par une tempête.



**« Mercurial  
Boundaries »,  
Sabine Mirlesse**

Expérience transcendante et météorologique du temps. Projet qui combine la photographie et une sculpture environnementale éphémère qui prend progressivement sa forme avec la saison hivernale et fond lentement avec l'arrivée du printemps.



**« L'Infini(e) limite »,  
Lamozé, alias  
Julien Chirol  
(Collectif Music  
Unit)**

Exposition reproduisant la disposition de Stonehenge en Angleterre, avec à l'intérieur de l'installation une expérience sonore immersive via un système de diffusion audio 3D.

---

« Fabriquer l'infini »,  
Stéphanie Coudert

Sur le site du Désert  
du Retz : fabrique  
de vêtements,  
sculpture, film,  
performances  
artistiques.




---

Film documentaire  
« La mémoire  
de Maure Vieil,  
des histoires  
et des secrets »  
de 1h13 mn,  
Caroline Bourguin  
(Toutes Latitudes).




---

« Terre »,  
Edwin Fardini  
(collectif Elisha)

Double concerto  
et œuvre totale  
mélant spectacle  
vivant et cinéma.  
C'est en Guyane,  
en Guadeloupe  
et en Martinique  
que Terre pourrait  
s'installer, comme  
un miroir entre  
les rapports  
homme/nature  
et colon/colonisé.

---

« InDOORS »,  
Ingrid Luche

Installation de deux  
portes gémellaires  
le long du Thérain.





« Maria medici »,  
Arthur Lavandier



« HIKU », Shonen

Spectacle et installation audiovisuelle, créant les conditions d'une rencontre entre le public et des personnes qui ont fait l'expérience d'un retrait social radical.

« Polytope 2022 »,  
Andrea Sarto -  
Daniele Ghisi -  
Eric Maestri -  
Andrea Agostini  
(collectif musical  
nu/think)

Reconstitution  
du Polytope marquant  
la réouverture de  
l'Espace de projection,  
la salle modulable  
de l'Ircam.

« Le Chuchotement  
des dunes »,  
Félicia Atkinson

Exploration de la côte sauvage de la Manche comme un atelier monde, et de l'espace comme un instrument. Projet en 3 temps: l'acquisition d'une zone de dunes par le conservatoire du Littoral via le budget de production de l'artiste, une exposition d'une semaine dans le château de Regnéville-sur-mer qui réunit des dessins une sculpture suspendue en soie et une installation sonore, et en dernier temps un concert le jour du vernissage le 14 Mai 2022.

« Codex spacium »,  
Julien Prévieux



« Palinopsie »,  
Fleur Helluin

Création d'un  
volume lumineux,  
en verre dichroïque  
et cuivre, induisant  
un dialogue  
fort entre le site  
historique  
et le site naturel.



Philippe Hallais  
(Low Jack)



«Jardins  
Atopiques»,  
Fannie Sosa

Concentration sur les espaces verts publics, principaux lieux de violence racialisée et genrée. Par le développement d'une ergonomie sociale, de l'utilisation de sons et de vibrations, ce projet aura pour ambition de contrer les architectures hostiles caractéristiques des espaces publics.

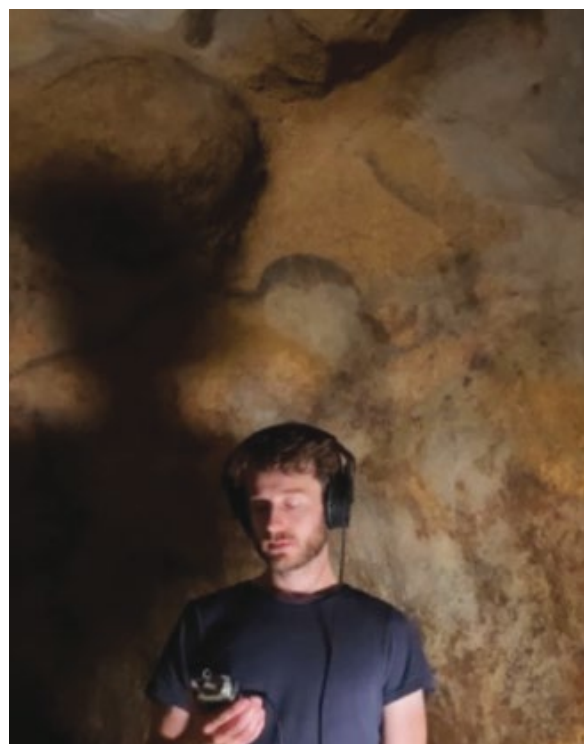


« Qu'est-il arrivé  
à l'Aérotrain ? »,  
Théo Audoire

Court-métrage documentaire mêlant prises de vues réelles et animations en stop motion. Il retrace l'histoire de l'Aérotrain dans le Loiret, de sa création jusqu'à son abandon.

« Resonance  
Caves », Oliver Beer

Révélation du lien entre les premiers arts visuels de l'humanité et notre relation innée à la musique avec une carte harmonique des grottes, un opéra-vidéo immersif tourné à l'intérieur des grottes, ainsi que des œuvres plastiques expérimentales.



Lerus Léo (Association ZIMAREL)

Questionnement du «climax» et de l'équilibre si urgent à trouver, pour créer avec la nature tout en la protégeant, avec deux formats de représentations: l'un au cœur de la nature et l'autre au sein de salles de spectacles, proposant ainsi en un miroir dynamique.



« Sonneur  
et enfant Shaman  
Hippocampe »,  
Jean-Marie Appriou

Création d'une sculpture ancrée sur la côte bretonne. Ouverte à double lecture, elle s'offrira comme sculpture flottante à marée haute et reposera sur l'estran à marée basse.

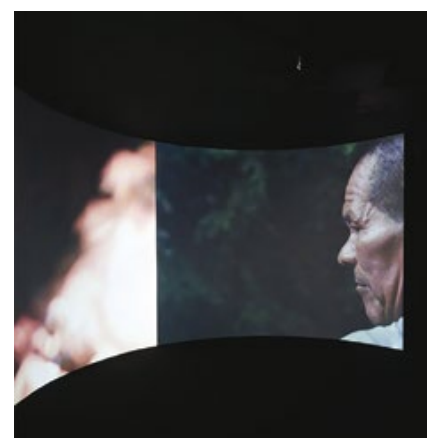
« Tigritude, Exodus  
et Outsider »,  
Ronald Cyrille

Exposition triptyque. Narration picturale et sculpturale inspirée de l'histoire des rivages de Guadeloupe, qui recrée des lieux de vie d'une civilisation aujourd'hui disparue pour mettre en valeur le patrimoine naturel guadeloupéen.



« Le Kraken »,  
Khaled Alwarea  
(les substances)

Installation éphémère au sein du bâtiment lyonnais, « Les Substances ». 9 structures organiques surgissent des façades.



« Curandera »,  
Laura Huertas  
Millan

Installation audiovisuelle autour de la plante de la coca, plante stigmatisée et criminalisée depuis la colonisation des Amériques.



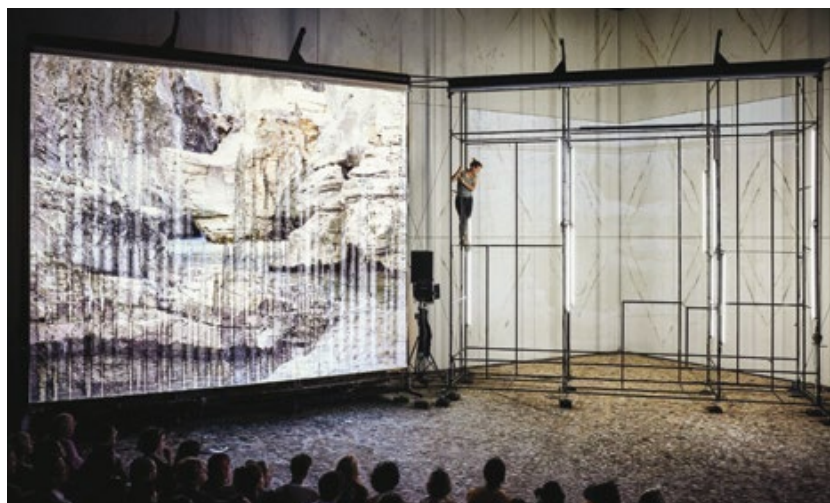
**« You origin »,  
Stephen O'Malley  
(Structure  
Ideologic  
Organ Music)**

Série de concerts  
et d'interventions  
musicales proposée  
par le musicien  
américain Stephen  
O'Malley pour  
les Alignements  
de Carnac  
en Bretagne.



**« Cartographie  
d'un quartier  
monde »,  
Kanouté Smaïl  
(Compagnie  
Vivons)**

Projet visant  
à réinventer  
de nombreuses  
boutiques  
abandonnées  
de la Goutte d'Or.



**« Anima »,  
Noémie Goudal  
et Maelle Poésy**

Objet immersif  
évoquant les  
métamorphoses  
invisibles  
de nos habitats.

**« Tobrouk »,  
Anne Houel**

Installation temporaire  
d'une sculpture sur  
la plage Ouistreham  
Riva-Bella. Tobrouk  
est une sculpture  
monolithique en acier  
corten qui représente  
l'espace intérieur  
d'un petit bunker  
individuel de type  
tobrouk.



**« Windy drop »,  
Jean Bonichon**

Habitacle mobile  
imaginé pour être  
plongé dans les plus  
fortes tempêtes  
de littoral. Il peut  
accueillir deux  
personnes.  
Le prototype/  
maquette est conçu  
en collaboration  
avec des ingénieurs  
de Météo France  
et en mécanique  
des fluides puis  
testé en soufflerie.



---

**« Presqu'une île »,  
Jean-Marc Bullet**

Le designer prend la presqu'île de la Caravelle, en Martinique, comme un objet à réinventer, d'une réserve naturelle à un lieu à habiter différemment.




---

**« Comment  
j'ai appris  
à ne plus m'en  
faire et à aimer  
la révolution »,  
Marc Buchy**

Installation florale à Besançon, réinterprétant les recherches de Carl von Linné et son idée de chronobiologie. 30 espèces de fleurs ont été sélectionnées pour permettre l'estimation du passage du temps en fonction des mouvements de leurs corolles.

---

**« Campement  
artistique pour  
littoral » à Pen  
Mané, Anne-Marie  
Chapelain,  
Ola Maciejewska  
et Guillaume Jouin**

L'ancien camping municipal deviendra pour un été un théâtre de plein air.

**« Les Guetteuses »,  
Fabien Clouette  
& Jeremie Brugidou  
(Collectif Les Plans  
du Pélican)**

Cinéma vivant, réalisé,  
monté et diffusé en  
direct sur grand écran,  
qui raconte l'histoire  
d'une famille dans  
un monde où le niveau  
des océans s'est élevé.



**« Le Voyage  
fantôme », Samuel  
Hercule et Métilde  
Weyergans  
(C<sup>ie</sup> La cordonnerie)**

Dispositif innovant  
et théâtre immersif  
qui embarque les  
spectateurs depuis  
le quai Valmy, dix  
mètres sous terre,  
pour une expérience  
qui mêle à la fois  
le théâtre, le cinéma  
et la musique.



**« Parnasse »,  
Olivier Vardot**

Construction en bois  
qui offre une vue  
à 360 degrés sur  
le paysage alentour,  
le plasticien inversant  
la perspective des  
sites du Conservatoire  
du littoral.

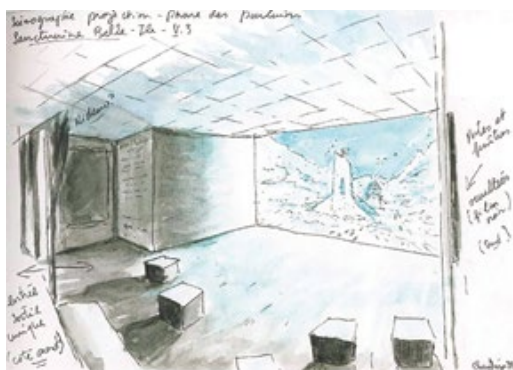
**« La chambre  
des mémoires  
à-venir », Emanuele  
Coccia, S/he\_  
Francois Roche,  
New-Territories**

Expérience  
d'un rétrofutur  
archéologique  
où l'on est invité  
à se perdre  
ou à se trouver  
pendant  
30 minutes.



### « Les Sanctuaires », Quentin Germain

Série expérimentale de récifs artificiels destinés à être immergés sous le littoral français, qui s'érige en dialogue entre terre et mer autant qu'en une réflexion sur le temps.



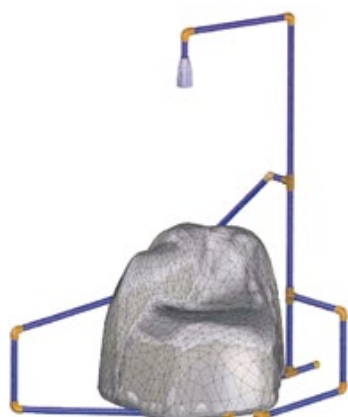
### François Olislaeger

Projet qui vise à concevoir et à réaliser un ensemble de dessins pour en faire ensuite des vitraux, avec le développement d'une Histoire Naturelle en utilisant la narration graphique propre à la bande dessinée, livrant ainsi une fable écologique au travers d'une déambulation de deux personnages.



### « Cosmovisión », Garush Melkonyan

Film imaginant une vie extraterrestre qui arrive sur Terre dans le but de découvrir ses habitants, uniquement guidée par les archives visuelles et sonores censées rendre compte de la civilisation humaine, envoyées dans l'espace. Le film a été présenté aux Rencontres d'Arles à l'église Saint-Blaise.



### « Littéral », Mathieu Lorry Dupuy

Paysage éphémère, panorama horizontal composé uniquement de sel de mer, le projet est issu d'une réflexion sur l'impact écologique de nos présences et de nos productions.

### Ernest Breleur, Stéphanie Brossard, Patrick Chamoiseau et Chris Cyrille

Création d'un plateau-relationnel, nouveau terrain de langage pour aborder collectivement la question des catastrophes comme champ d'investigation et de réflexion sur la création de mondes nouveaux.



# ANNEXE 5

## FONDS DE TRANSITION ÉCOLOGIQUE

---

### Les projets bénéficiaires

## RÉGION AUVERGNE-RHÔNE-ALPES



Construction de deux bâtiments de stockage  
et d'un pavillon loges/toilettes  
Gare à Coulisses, Eurre-sur-Drôme



Pompe à chaleur  
Cagnard, Lyon



Pupitre lumière  
CDCN/Le Pacifique Grenoble, Grenoble



Refonte du site internet et acquisition  
de matériel informatique écoresponsable  
Documents d'artistes Auvergne-Rhône-Alpes, Lyon



Charriot élévateur  
électrique  
La Biennale de Lyon



Matériel scénique  
et technique lumières  
La Curieuse, Chabeuil



Meubles éditions  
Robin Tornambe  
Le Basculeur, Revel-Tourdan



Presse de taille douce  
Les ateliers, Clermont-Ferrand



Restauration des façades  
CC Draga pour PNC/Association de gestion  
de La Cascade, Bourg-Saint-Andéol



Atelier céramique: container  
et four céramique  
Roger Tator, Lyon



LEDs  
SN/Bonlieu Scène nationale, Annecy



Voiture électrique Renault Mégane supercharge  
SN/Association Hexagone arts et sciences, Meylan



Espace de vie des artistes  
AFA Ramdam un centre d'art, Sainte-Foy-lès-Lyon



**Arkana écolution**  
E-Tech full hybrid  
SN/Théâtre de Bourg-en-Bresse



**Enceintes et diffusion**  
à énergie solaire  
SCIN Les Aires (Théâtre de Die), Die



**Projecteurs LED**  
SC/RAP La Machinerie, Vénissieux



**Matériel**  
de visioconférence  
SMAC - Marché Gare, Lyon



**Matériel informatique**  
Solarium Tournant -  
Aix-les-Bains



**Sortie de poêle à bois**  
Sans avenue La Saillante -  
Saillant



**Mobilier, menuiserie bois**  
et aménagement  
La Halle - Pont-en-Royans

## RÉGION BOURGOGNE-FRANCHE-COMTÉ



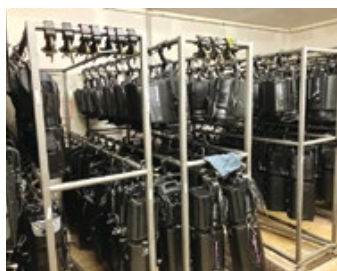
**Rénovation énergétique du bâtiment**  
« La maison du peuple »  
SCIN la Fraternelle, Saint-Claude



**Remise à niveau énergétique et passage**  
des éclairages en LED  
SN de Besançon



**Remplacement du système**  
d'éclairage  
SN de Montbéliard



**Équipements en vue de réaliser**  
des économies d'énergie  
CDN Théâtre Dijon Bourgogne



## RÉGION BRETAGNE



**Système de diffusion**  
Bonjour Minuit,  
Saint-Brieuc



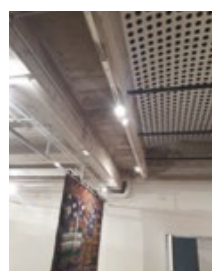
**Installation scénique**  
Run Ar Puns, Châteaulin



**Billetterie Supersonics**  
imprimante scanettes  
ASS Maison du Théâtre, Brest



**Matériel scénique**  
Le Fourneau, Brest



**Installation LED**  
Passerelle, Brest



**Éclairage LED de la salle de spectacle**  
Fouesnant Les Glenan: Archipel, Fouesnant



**Matériel**  
ASS pour la gestion  
et l'animation du théâtre  
du pays de Morlaix, Morlaix



**Système de vidéo projection**  
(machinerie et écran)  
Penmarch



**Appareil photo**  
LEFF Armor Communauté:  
Petit écho de la mode, Lanvollon



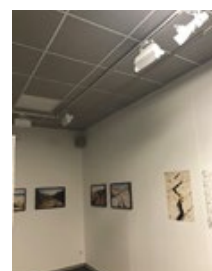
**Écran**  
Lamballe Armor: Quai des Rêves,  
Lamballe



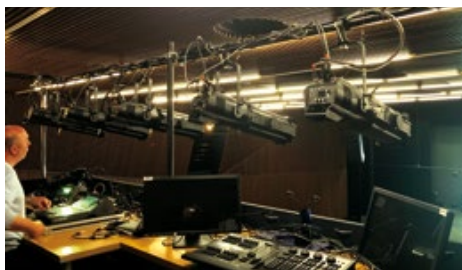
**Lumières**  
Le Carré Magique, Lannion



**Projecteurs**  
Ploufagran



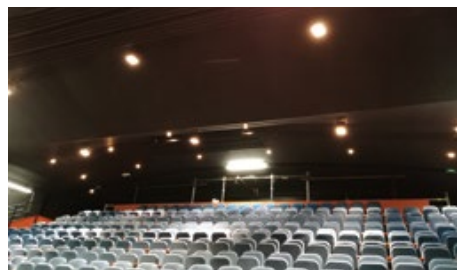
**Projecteurs LED**  
Chartres de Bretagne



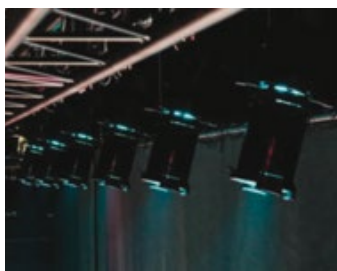
**Projecteurs**  
Redon Agglomération:  
Le Canal, Redon



**Projecteurs**  
Cercle Paul Bert: théâtre  
du cercle, Rennes



**Éclairage LED**  
Lillico, Rennes



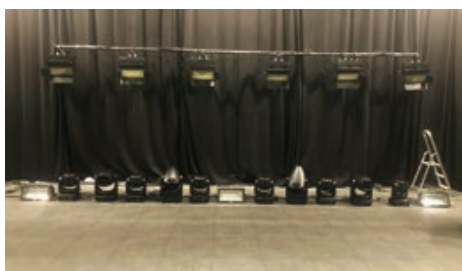
**Éclairages scéniques LED,  
pupitre de commande**  
ASS Triangle, Rennes



**Matériel**  
Le Jardin Moderne,  
Rennes



**Matériel**  
Centre Chorégraphique National,  
Rennes



**Projecteurs**  
Terranova, Saint-Malo



**Caméras grand capteur**  
L'Estran, Guidel



**Matériel**  
Théâtre à La Coque, Hennebont



**Projecteurs**  
TRIO...S (EPCC Trio),  
Inzinzac



**Modernisation des équipements de la salle Kaméléon  
(LED, Sécurisation des équipements électriques nomades)**  
Kergist



**Logiciel pour la gestion d'une photothèque  
numérique (Alphasia)**  
Festival photo La Gacilly



**Éclairage LED**  
MAPL, Lorient



**Éclairage scénique**  
Centre Régional de Culture  
Bretonne Amzer Nevez,  
Ploemeur



**Projecteurs**  
Saint-Avé: Le Dôme



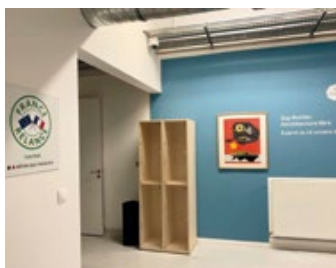
**Projecteurs**  
Séné: Le Grain de Sel



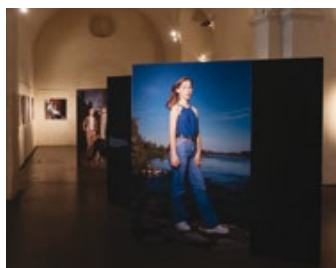
**Matériel**  
Echonova, Saint-Avé



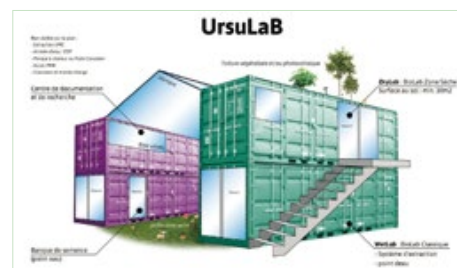
## RÉGION CENTRE-VAL DE LOIRE



**Équipement**  
FRAC - Réserves - réserves mutualisées  
(FRAC + musées), Orléans



**Équipement**  
Pôle image, Tavers/Beaugency



**Implantation d'un Bio Lab arts, sciences et écologies**  
L'Antre Peaux, Bourges



**Isolation et optimisation de l'éclairage**  
AFA - La pratique, Vatan



**Isolation thermique**  
AFA du Cher- AFA Carrosserie Menier,  
Saint-Amand Montrond



**Isolation et optimisation de l'éclairage**  
AFA du Cher Le Luisant, Germigny



**Rénovation et isolation d'un espace de création**  
AFA L'Echalier, Couëtron-au-Perche



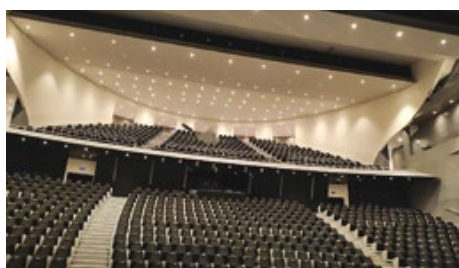
**Mise en conformité avec les normes environnementales du théâtre**  
La Charpente (lieu de résidence) Théâtre, Amboise



**Mise en conformité avec les normes environnementales**  
Le 108 (lieu intermédiaire), Orléans

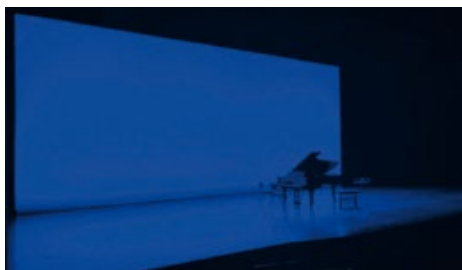


**Modernisation de l'éclairage**  
Théâtre de Chartres (SCIN), In et Off



**Modernisation de l'éclairage**  
SN Châteauroux Equinoxe





**Modernisation de l'éclairage**  
SN Orléans



**Mise en conformité avec les normes environnementales**  
Ohé du bateau, Tours



**Projet du futur Centre National de la Marionnette**  
Futur Centre National de la Marionnette. Actuelle SCIN.  
Salle Minotaure, Joué-lès-Tours



**Reconstruction d'une salle d'espace de diffusion avec les normes environnementales**  
Entrepôt décors cîes, et TTN (un incendie a tout brûlé) -  
cie les mécanos de la Générale, Bou



**Modernisation de l'éclairage**  
Atelier à spectacle - SCIN, Vernouillet/Dreux

## RÉGION CORSE



**Optimisation des conditions d'accueil et de diffusion**  
Théâtre Municipal Espace Diamant, Ajaccio



**Matériel informatique**  
Centre culturel Una Volta, Bastia



**Chapiteau**  
Théâtre Alibi, Bastia



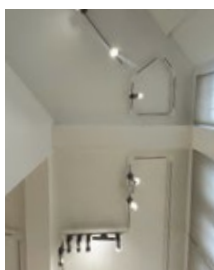
**Augmentation de la capacité d'accueil et de diffusion**  
CNM Voce, Pigna

## RÉGION GUADELOUPE



Étanchéité parvis  
L'Artchipel – SN, Basse-Terre

## RÉGION HAUTS-DE-FRANCE



Projecteurs LED  
CACIN, CRP -  
Douchy-les-Mines



Acquisition d'un véhicule hybride  
FRAC Picardie, Amiens



Acquisition d'équipements et adaptation  
aux contraintes sanitaires  
FRAC Grand Large, Dunkerque



Réhabilitation des fenêtres  
Centre d'art contemporain H du siège,  
Valenciennes



Matériel informatique  
Centre d'art contemporain Espace croisé,  
Roubaix



Véhicule Toyota Corolla  
Diaphane centre d'art,  
Clermont de l'Oise



Matériel technique  
Opéra de Lille





**Matériel technique**  
SMAC Aéronef, Lille



**Projecteurs**  
SC La Fayencerie SMAC  
La grange à musique, Creil



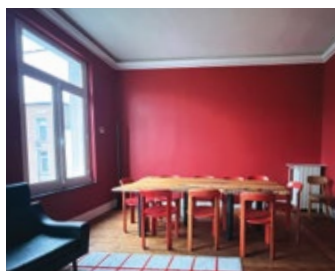
**Projecteurs**  
SN - Maison de la Culture d'Amiens



**Portes de la grande halle**  
SN - Le Channel, Calais (62)



**Console LED et automatique**  
SN le Tandem, Douai - Arras



**Fenêtres**  
SN Le manège, Maubeuge



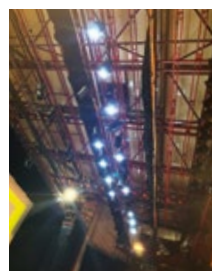
**Matériel technique**  
CNAREP Le Boulon, Vieux-Condé



**Matériel d'éclairage scénique**  
CDN Théâtre du Nord, Lille et Tourcoing



**Matériel technique**  
SCIN Le Moulin à café,  
La Barcarolle - Saint Omer



**Matériel lumière et son**  
SCIN - MCL, Gauchy



**Projecteurs à LED**  
SCIN - La MAL, Laon



**Renouvellement d'une partie du parc lumière**  
La Biscuiterie, Château-Thierry



**Renouvellement du parc technique**  
CDN, Béthune



**Changement parc lumière LED**  
Comédie de Béthune



**Équipements sons et lumières**  
Théâtre du Prisme, Béthune



**Équipement parc lumière LED**  
Boulon, Vieux-Condé

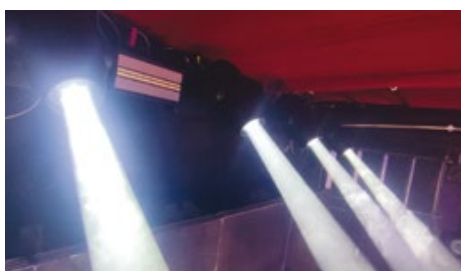


**Vélos**  
Orchestre de Picardie, Amiens



**Projecteurs LED**  
Aéronef, Lille





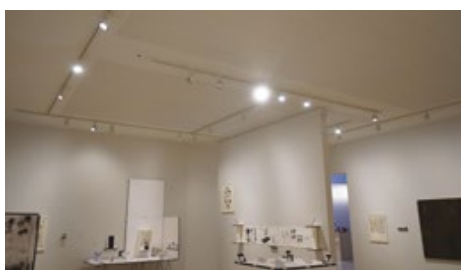
**Projecteurs LED véhicule électrique  
végétalisation du bâtiment**  
Grand Mix, Tourcoing



**Triporteur - vélos - bac de tri**  
Lune Des Pirates, Amiens



**Voitures hybrides matériels  
scéniques**  
Prato, Lille



**Équipements audiovisuels projecteurs LED  
conditionnement œuvres**  
FRAC Picardie, Amiens



**Renault Captur Hybride**  
FRAC Grand Large, Dunkerque



**Conditionnement des œuvres de l'arthotèque**  
CRP, Douchy-les-Mines



**Véhicule hybride**  
Diaphane, Clermont



**Isolation réfection logement  
atelier d'artiste**  
Modulo Atelier, Esquelbecq

## RÉGION ÎLE-DE-FRANCE



**Construction d'un nouveau bâtiment  
dédié aux musiques actuelles**  
DDM Cergy-Pontoise - Le Forum II Vauréal, Nanterre

## RÉGION MARTINIQUE



**Aménagement et équipement de l'espace culturel**  
Station culturelle (Espace 32),  
Tiers-Lieu (Galerie d'Art), Fort-de-France

## RÉGION NOUVELLE-AQUITAINE



**Renouvellement de l'infrastructure informatique, serveurs et réseau**  
SN Théâtre auditorium de Poitiers, Poitiers



**Création d'un équipement culturel**  
SCIN Espace Jéliote, Oloron-Sainte-Marie



**Façade connectée**  
FRAC Artothèque Limousin NA, Limoges



**Réalisation du projet Musicaventure**  
Abbaye aux Dames - CCR, Saintes



**Matériels techniques, scéniques et éclairages**  
CDN TNBA SASU Théâtre National  
de Bordeaux en Aquitaine - TNBA



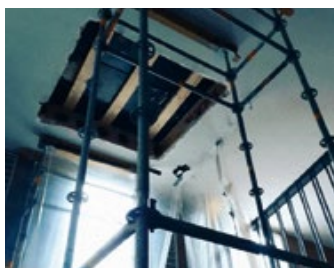
**Travaux à l'atelier des décors**  
CDN TNBA Ville De Bordeaux TNBA

## RÉGION NORMANDIE



**Gradin télescopique**

Plateforme 2 Pôles Cirque en Normandie PNC La Brèche,  
Cherbourg-en-Cotentin



**Remplacement de l'élévateur PMR et  
mise aux normes des sanitaires PMR**

SCIN Théâtre de Caen



**Rénovation de la salle  
Cabourg**

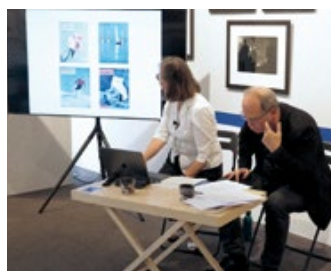
Opéra, Rouen



**Chapiteau**  
SN, Dieppe

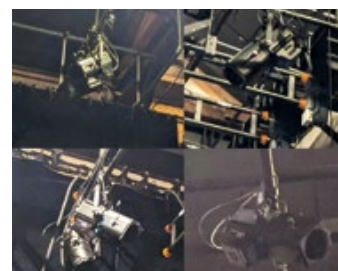


**Fauteuils**  
SCIN L'Archipel, Granville



**Matériel pour les cativités  
d'exposition**

Centre Photographique de Rouen



**Projecteurs de découpe LED**  
CCN du Havre Le Phare

## RÉGION OCCITANIE

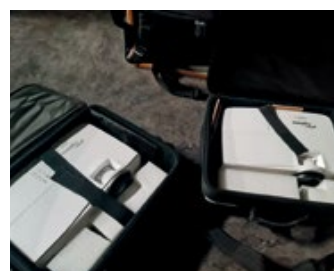


**Matériel technique**  
SN de Foix - L'Esive



**Gradateurs pour les salles bleu  
et rouge du théâtre**

SN - Le Théâtre, Narbonne



**Vidéoprojecteurs**  
CIRCA Chartreuse, Villeneuve-Lès-Avignon

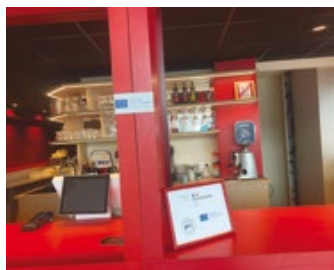




Équipement technique du théâtre  
SCIN La Vignette, Montpellier



Charriot de tapis  
Admiral  
SN, Sète



Rénovation et acquisition  
de matériel  
SN de Tarbes - Le Parvis

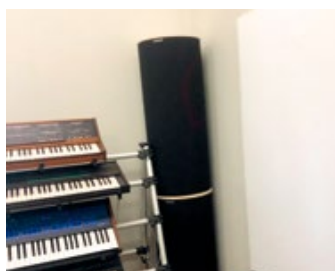


Régénération de l'école Camille  
Claudel en centre d'art  
CACIN Centre d'art Le LAIT, Albi

## RÉGION PROVENCE-ALPES-CÔTE D'AZUR



Rénovation et réaménagement  
du Théâtre  
SCIN Théâtre Sémaphore, Port-de-Bouc



Équipements et matériels du Groupe  
de musique expérimentale de Marseille  
SCIC Belle de Mai, Marseille



Travaux de démolition des dépendances, de stabilisation  
et de consolidation de la Bastide de la Gare Franche  
SN - Réhabilitation de la Gare Franche - Le ZEF, Marseille



Renouvellement des équipements  
techniques  
Scène nationale La Passerelle, Gap



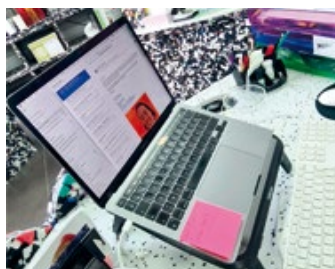
Adaptation multisupport du site internet  
du Centre d'art Les Capucins  
Ville d'Embrun pour Centre d'arts les Capucins



Matériel technique de diffusion d'événements  
en ligne  
Le Gorn Metaxu, Toulon



Adaptation du site internet et d'achat  
d'équipements techniques pour  
la diffusion de concerts en ligne  
Ozons Jazz club, Lurs



Matériel informatique  
Triangle, Marseille



Refonte du site internet  
Comme une averse, Vence



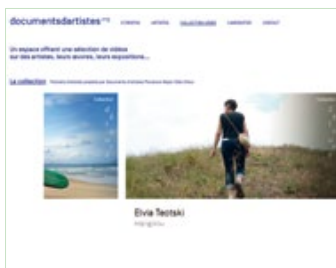
**Achat de prestations  
et de matériels techniques**  
Fraeme, Marseille



**Création du site internet  
du Réseau Plein Sud**  
Collection Lambert -réseau internet, Avignon



**Matériel technique**  
Les ateliers de l'image, Marseille



**Création d'un canal de diffusion  
et de l'adaptation mobile  
du site internet**  
Documents d'artistes, Marseille



**Matériel technique  
de captation  
et de diffusion**  
Provence arts  
contemporain, Marseille



**Réaménagement des réserves  
de la Collection Lambert**  
Collection Lambert, Avignon



**Remplacement du parc  
de matériels du théâtre**  
SN la Garance, Cavaillon

## RÉGION PAYS DE LOIRE



**Remplacement de l'équipement  
son et lumière**  
Théâtre Athénor, Saint Nazaire

## RÉGION RÉUNION



**Rénovation et extension du théâtre  
de Pierrefonds**  
Théâtre de Pierrefonds, Saint-Pierre

