

ÉDITION
24

RAPPORT D'ACTIVITÉ

F♦RUM
CAMPUS
FRANCE

Sommaire

1 Éditorial 3

2 Le Forum
Campus France 4

3 Fonctionnement
du Forum 6

4 Les temps forts 2024 8

5 Les invités
du Forum 16

6 Commissions 2024 :
des avancées notables 18



**Donatienne
Hissard**
Directrice générale
Campus France



**Emmanuelle
Garnier**
Présidente
Forum Campus France



**Noureddine
Manamanni**
Secrétaire général
Forum Campus France

Directrice de la publication : Donatienne Hissard, Directrice générale

Rédaction & données : EPIC Campus France

Comité éditorial : Noureddine Manamanni, Élodie Rudant

Suivi éditorial : Élodie Rudant

Crédits photographiques : Caroline Bleux – www.carolinebleux.com (p. 2; p. 10-11)
& Guillaume Héraud - www.guillaume-heraud.com (p. 12)

Réalisation : Luciole, www.luciole.com

Campus France : Agence française pour la promotion
de l'enseignement supérieur, l'accueil et la mobilité internationale
28, rue de la Grange-aux-Belles, Paris

www.campusfrance.org

Éditorial

Cette nouvelle édition du Rapport d'activité du Forum Campus France présente une rétrospective des activités menées au sein du Forum tout au long de l'année 2024.

Rappelons tout d'abord que l'assemblée générale de janvier s'est tenue dans un contexte politique particulier, marqué par l'examen par le Conseil Constitutionnel de la loi immigration et des mesures concernant l'accueil des étudiants internationaux, tandis que l'assemblée d'été s'est déroulée au lendemain des élections législatives anticipées. Dans ce contexte incertain, le Bureau du Forum réaffirme avec conviction que l'attractivité de la France vis-à-vis des étudiants et des chercheurs internationaux constitue une richesse essentielle pour notre politique d'enseignement supérieur et de recherche (ESR) et, au-delà, pour notre pays tout entier. En ce sens, le Forum est, et demeure, une enceinte clé pour échanger, réfléchir collectivement et défendre avec force les intérêts de notre ESR, tant sur le plan national qu'international.

« Cette année, tout comme la précédente, a été marquée par deux temps forts majeurs : l'assemblée générale de janvier et l'assemblée d'été en juillet, qui s'affirment désormais comme des rendez-vous incontournables. »

En 2024, les 373 établissements membres du Forum Campus France, qui reflètent toute la diversité du domaine de l'enseignement supérieur et de la recherche (universités, principaux organismes de recherche, écoles d'ingénieurs, écoles de commerce et de management, écoles d'architecture, écoles de langues/FLE, théâtre, hôtellerie, cinéma, etc.), poursuivent leurs réflexions au sein du Forum sur les enjeux de l'attractivité des établissements et de leurs offres de formation à destination des étudiants et jeunes chercheurs internationaux. Ces travaux, conduits dans une démarche ascendante, visent à formuler des suggestions et recommandations à destination des ministères de tutelle de Campus France.

Cette année, tout comme la précédente, a été marquée par deux temps forts majeurs : l'assemblée générale de janvier et l'assemblée d'été en juillet, qui s'affirment désormais comme des rendez-vous incontournables pour les acteurs de l'enseignement supérieur et de la recherche français engagés dans son internationalisation. Dans cette dynamique renouvelée, le Forum Campus France s'ouvre désormais à ses partenaires internationaux, tels que *Academic Cooperation Association* (ACA) et *Times Higher Education*, venus enrichir les échanges avec leurs interventions apportant des perspectives externes nouvelles et stimulantes.

Les commissions et le comité du Forum ont été renouvelés en 2024 afin de poursuivre les travaux engagés. En particulier, la commission Recherche et formation doctorale a travaillé à l'élaboration d'un livrable concret qui, à la date de publication de ce rapport d'activité, fait l'objet d'échanges avec le ministère en charge de l'ESR. L'objectif est d'en assurer la promotion auprès de l'ensemble des établissements d'enseignement supérieur et de recherche, ainsi que des postes diplomatiques.

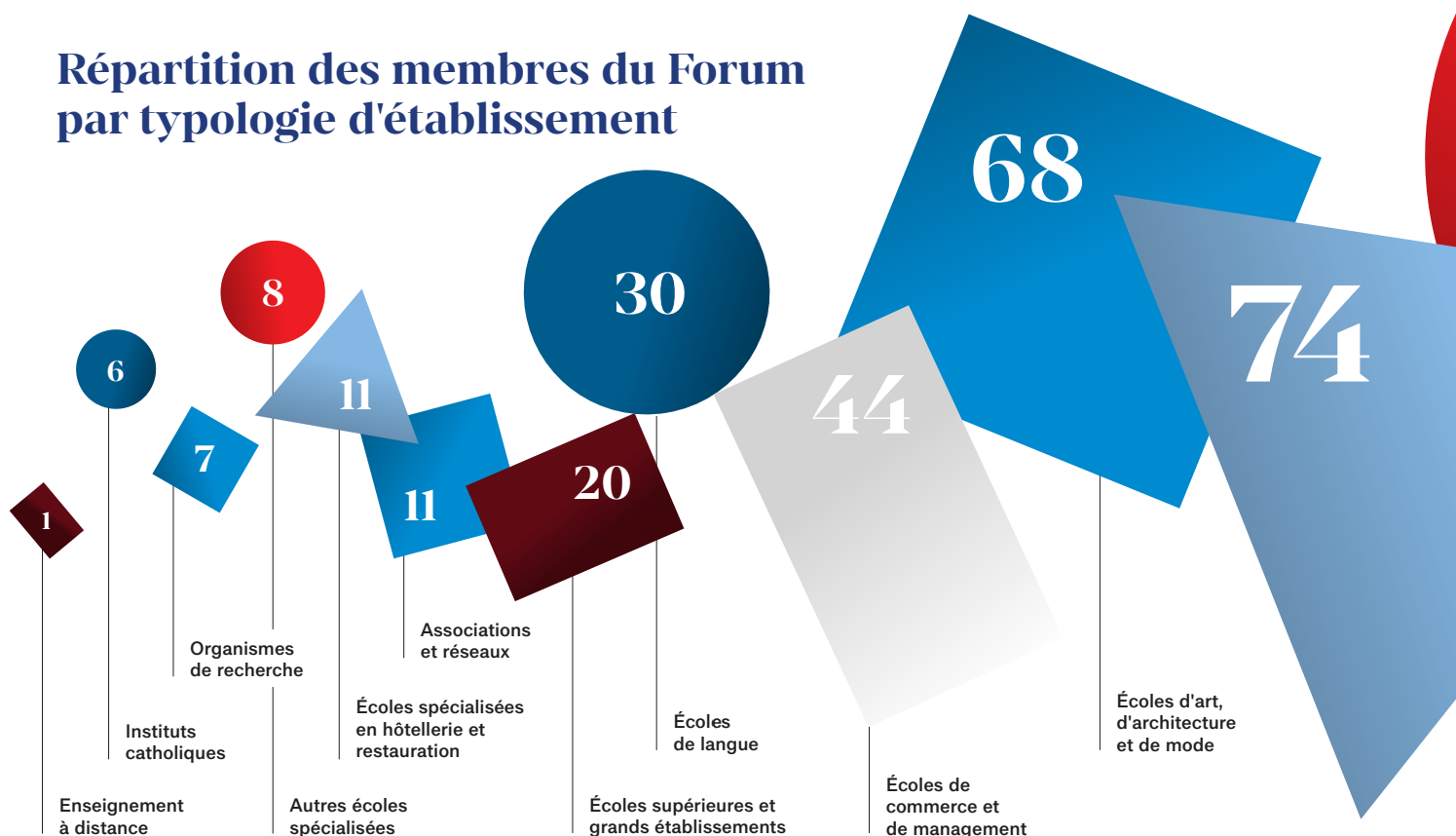
Les autres commissions ont également réalisé des avancées significatives. La commission Afrique, après avoir présenté le bilan de quatre années de travaux à l'été 2023, a eu l'occasion de partager ses conclusions avec les tutelles de Campus France. De son côté, la commission Asie-Indopacifique a mené une série d'échanges spécifiques avec de nombreux postes diplomatiques pour identifier les leviers d'attractivité qui permettraient un meilleur positionnement de la France dans les choix de mobilité des étudiants de cette région. La commission Europe, quant à elle, a défini les axes prioritaires de travail pour analyser et comprendre le désintérêt croissant des étudiants européens pour notre enseignement supérieur et de recherche. Enfin, le comité DD&RS et transitions a travaillé à la définition du meilleur format possible, en l'occurrence la création d'un catalogue de l'offre de formation valorisant les initiatives des établissements en faveur des Objectifs de développement durable (ODD) et l'impact environnemental des mobilités, afin d'en promouvoir la visibilité auprès des étudiants internationaux et ainsi renforcer l'attractivité de notre ESR.

Nous adressons nos plus vifs remerciements à l'ensemble des Conférences et des établissements membres pour leur confiance renouvelée, leur soutien constant, leur engagement actif au sein des commissions, ainsi que leur participation toujours croissante aux événements organisés. Bonne lecture !

Le Forum Campus France

En 2024, le Forum Campus France regroupe **373 établissements français** qui, ensemble, représentent à l'étranger la qualité et l'originalité de la recherche et de l'enseignement supérieur français.

Répartition des membres du Forum par typologie d'établissement



Pas moins de 21 demandes d'adhésion ont été reçues et étudiées par le Bureau du Forum en 2024, dont 5 ont reçu un avis favorable de la part du Bureau du Forum Campus France soit 23 % des demandes :

- ♦ ARTFX
- ♦ ENSA Normandie
- ♦ École supérieure du parfum et de la cosmétique
- ♦ ESC Amiens
- ♦ ICART – École du management de la culture et du marché de l'art

92

Écoles
d'ingénieursUniversités,
EPE, COMUE

Au sein de la communauté des membres on dénombre notamment :

157 établissements labellisés
« Bienvenue en France »

92 écoles de type
« école d'ingénieur »

74 Universités,
COMUEs et EPE

68 écoles d'art d'architecture
et de mode

44 écoles de types « école de
commerce et de management »

20 écoles supérieures et grands
établissements

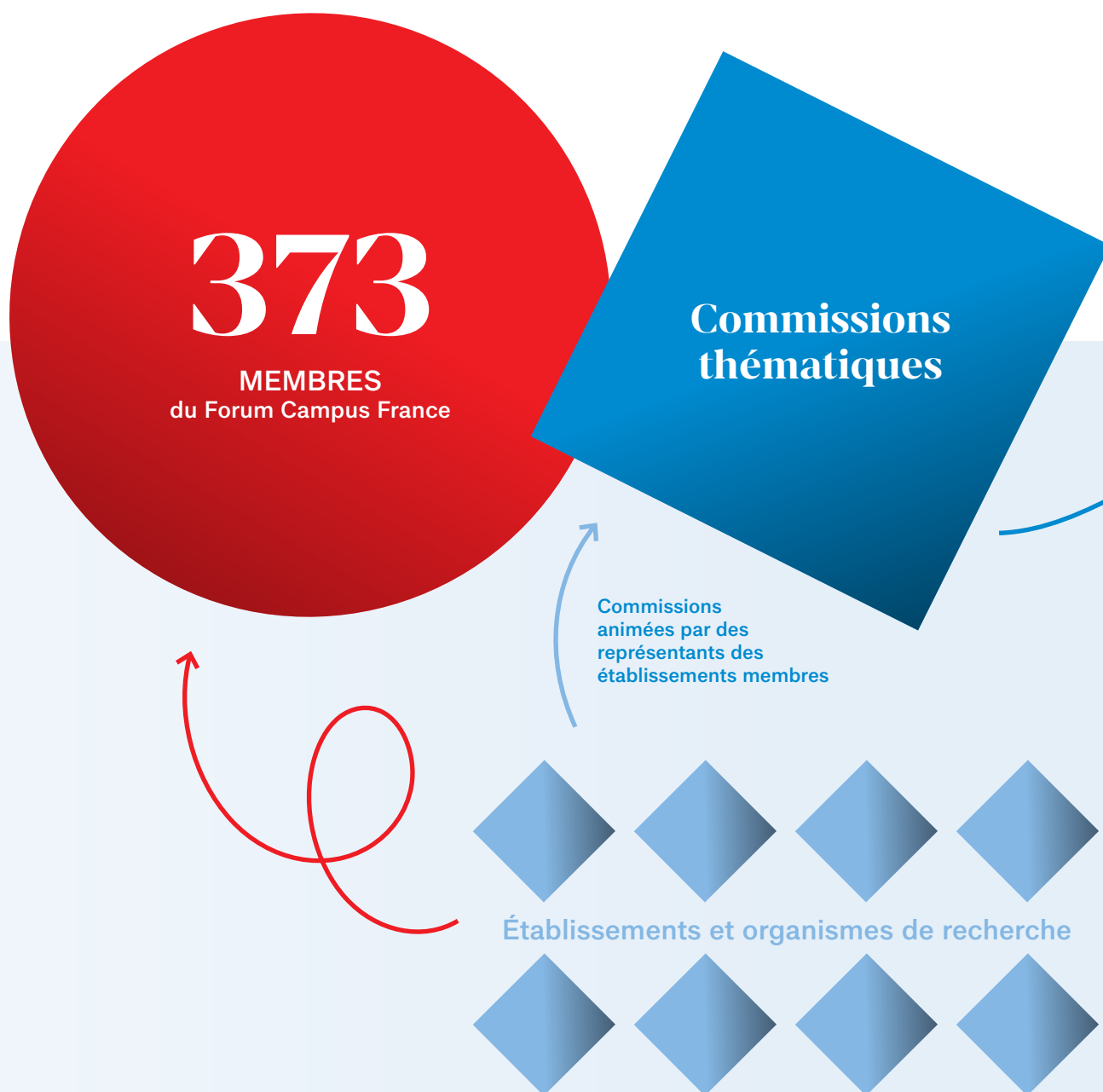
12 établissements publiques sous la
tutelle du ministère de la culture

7 organismes de recherche (CIRAD,
CNRS, INRAE, INRIA, INSERM,
Institut Pasteur, IRD)

Fonctionnement du Forum

Les actions de Campus France s'appuient fortement sur le Forum et les activités menées en son sein : les observations, suggestions et recommandations des établissements d'enseignement supérieur et de recherche contribuent aux réflexions stratégiques des ministères de l'Europe et des affaires étrangères et en charge de l'enseignement supérieur et de la recherche pour une mise en œuvre par Campus France.

Ainsi, le Forum Campus France demeure une enceinte clé pour échanger, partager les réflexions et continuer à faire entendre la voix de l'ESR français tant sur le plan national qu'international.





Les temps 2024 forts

À l'image du mode opératoire adopté en 2023, les commissions du Forum se sont régulièrement réunies, cette année encore, dans le cadre de multiples rendez-vous afin de poursuivre les échanges et travaux de façon continue. Ces réunions ont été ponctuées par deux événements majeurs : une **assemblée générale**,

à l'occasion de laquelle le Forum a accueilli les représentants de partenaires prestigieux, ainsi qu'une **assemblée d'été** qui, dans le cadre de divers ateliers, a favorisé les échanges entre et avec les membres du Forum afin de contribuer à l'émergence de recommandations, à l'attention des tutelles de Campus France.

25 JANVIER

JANVIER – JUIN

MARS



© Caroline Bleux

25 janvier

Assemblée générale du Forum Campus France

*Université Paris 1 Panthéon-Sorbonne,
Campus de Port Royal, Paris 13^e*

Cette année, l'Université Paris 1 Panthéon-Sorbonne a accueilli l'assemblée générale du Forum sur son campus de Port-Royal. La séance d'ouverture a été marquée par les interventions de Christine Neau-Leduc, Présidente de

l'Université et du Conseil d'administration de Campus France, ainsi que de Donatienne Hissard, Directrice générale de Campus France, Emmanuelle Garnier, Présidente du Forum Campus France et Noureddine Manamanni, Secrétaire général du Forum Campus France.

Les membres du Forum Campus France se sont réunis pour l'assemblée générale 2024, le jour même où le Conseil Constitutionnel devait rendre sa décision sur la loi immigration et les mesures relatives à l'accueil des étudiants internationaux.

9 & 10 JUILLET

OCTOBRE

NOVEMBRE

Cet événement a rassemblé près de **250 participants** issus de **175 établissements** membres et partenaires pour une journée dédiée à la restitution des travaux des commissions 2023 et à la présentation des orientations pour 2024.

Dans leurs discours introductifs, tous les quatre ont souligné l'importance de **l'ouverture internationale de l'enseignement supérieur français**. Ils ont également mis en avant l'engagement des membres du Forum en faveur du développement des échanges universitaires et de l'accueil des étudiants internationaux.

Parmi les points marquants des présentations et échanges de cette assemblée générale on retiendra particulièrement :

- ♦ **L'importance de maintenir l'ouverture internationale** de l'enseignement supérieur français et d'accélérer son internationalisation, notamment par le biais de l'accueil des étudiants internationaux et de la promotion des échanges universitaires ;

- ♦ **L'influence de l'intelligence artificielle** (et notamment les IA génératives comme *ChatGPT*) **sur les stratégies de marketing et de communication dédiées au recrutement des étudiants internationaux**. Raul Ranne, *Senior Advisor, Academic Cooperation Association (ACA)*, après avoir évoqué le retard de l'Europe dans ce domaine, a insisté sur la nécessité, pour les établissements, de s'approprier ces outils. Leur capacité à produire des contenus diversifiés et à répondre avec précisions aux interrogations des étudiants constitue un levier majeur pour optimiser l'efficacité du recrutement ;



© Caroline Bleux



Christine Nééau-Leduc
Présidente de l'Université Paris 1



Donatienne Hissard
Directrice générale de Campus France

25 JANVIER

JANVIER - JUIN

MARS



Photos : © Caroline Bleux



- ♦ Les **résultats préliminaires d'une enquête menée par l'IPSOS**, pour Campus France, auprès d'étudiants de six pays, visant à mieux comprendre leur perception de la France comme destination d'études et identifier les leviers et freins à son attractivité, ont été présentés. Si la France jouit d'une image globalement positive, celle-ci reste souvent cantonnée à des stéréotypes liés à l'art, au luxe, au tourisme et à la gastronomie. En revanche, le manque de connaissance du système d'enseignement supérieur français et de la qualité de ses formations apparaît comme un frein majeur à l'attractivité des meilleurs talents internationaux ;
- ♦ Les **bilans des commissions du Forum et les perspectives pour 2024**, avec réflexions approfondies sur la cotutelle de thèse, l'attractivité de l'enseignement supérieur français en Asie-Indopacifique, et les défis liés à la mobilité en Europe ;

- ♦ Enfin, les membres du Forum ont bénéficié, en avant-première, d'une présentation des **événements phares de programmation de l'agence pour l'année 2024**, incluant des salons, des tournées doctorales et autres séminaires de formation destinés aux nouveaux responsables d'Espaces Campus France.



Emmanuelle Garnier
Présidente du Forum
Campus France



Raul Ranne
de l'ACA

9 & 10 JUILLET

OCTOBRE

NOVEMBRE

Janvier – Juin

Réunions des commissions et comité

Les commissions et comité se sont réunis mensuellement, entre janvier et juin afin de travailler collégialement à l'avancée des travaux annoncés lors de l'assemblée générale de janvier. Les réunions des mois de mai et juin ont généralement été consacrées à leur contribution au programme de l'assemblée d'été et plus particulièrement à l'organisation d'ateliers thématiques.

9 & 10 juillet

Assemblée d'été du Forum Campus France

Université de Poitiers, U.F.R. Droit et Sciences Sociales, Centre-ville de Poitiers

Deuxième temps fort de l'année, l'assemblée d'été a réuni le temps de deux demi-journées, près de **200 participants** dont plus de **160 représentants de quelques 110 établissements** membres du Forum, des représentants des ministères de tutelle de Campus France (MEAE, MESR), des conférences d'établissements (France Universités, CDEFI, CGE) et des partenaires institutionnels (Agence Erasmus+ France / Éducation Formation, etc.).

Mars

Bureau du Forum #1

- ♦ Finalisation de la programmation 2024 ainsi que des feuilles de route des commissions
- ♦ Étude de 8 demandes d'adhésion, dont 2 dossiers ont reçu un retour positif.



© Guillaume Héraud



Christine Fernandez
VPRI de l'Université de Poitiers



Virginie Laval
Présidente de l'Université de Poitiers



Yamina Bettahar

25 JANVIER

JANVIER – JUIN

MARS

L'assemblée a débuté par une présentation des **Chiffres clefs 2024** suivie d'une conférence plénière de **Mme Yamina Bettahar**, maître de conférences à l'Université de Lorraine intitulée *Étudiants internationaux en France : déclinaisons socio-historiques et enjeux d'aujourd'hui*. Cette intervention a mis en lumière l'importance de replacer la mobilité étudiante dans une perspective historique afin de mieux saisir les enjeux actuels de l'internationalisation de l'enseignement supérieur et de la recherche.

En conclusion, Yamina Bettahar a proposé plusieurs pistes de réflexion, dont certaines pourraient nourrir les travaux des commissions du Forum Campus France en 2025 :

- ♦ La sélectivité accrue des politiques d'accueil des pays du nord ;
- ♦ La distinction entre « étudiant international » et « étudiant étranger » dans les politiques migratoires de l'accueil ;
- ♦ La gestion différenciée des étudiants selon leur origine géographique ;
- ♦ L'essor du secteur privé et des délocalisations au Sud où un nombre croissant d'écoles privées capte de nouveaux marchés étudiants ;
- ♦ L'émergence de nouvelles puissances régionales (l'exemple de la Malaisie a été évoqué).

Pour en savoir plus

- ♦ Le site web des Chiffres clefs 2024 : <https://chiffrescles2024.campusfrance.org/>
- ♦ Le lien pour télécharger la publication : <https://chiffrescles2024.campusfrance.org/sites/default/files/documents/2024/Chiffres-cl%C3%A9s-2024-web.pdf>
- ♦ Le lien vers l'enquête portant sur le devenir des étudiants internationaux diplômés de la France : <https://www.campusfrance.org/fr/ressource/enquete-parcours-des-alumni>

Pour aller plus loin

Les mobilités étudiantes à l'épreuve des politiques d'internationalisation et des nouvelles dynamiques circulatoires mondiales. Regards croisés Sud/Nord/Est/Ouest, JIM n° 12 (Journal of International Mobility (Agence Erasmus+ / PUF), novembre 2024

<https://shs.cairn.info/revue-journal-of-international-mobility-2024-1?lang=fr>



9 & 10 JUILLET

OCTOBRE

NOVEMBRE

Les équipes du *Times Higher Education*, qui intervenaient pour la première fois à l'intention des membres du Forum, ont présenté les points saillants de la méthodologie soutenant le classement *University Impact Rankings* qui identifie et met en avant les établissements d'enseignement supérieur qui se distinguent par leur engagement envers plusieurs objectifs de développement durable (ODD) des Nations unies. Si les établissements participants se distinguent de par leur réponse à certains ODD spécifiques, ils font également preuve d'une excellence globale en contribuant au développement durable mondial. En s'illustrant sur une diversité d'objectifs, ces institutions démontrent leur engagement à relever les défis majeurs de notre époque, notamment en matière de durabilité environnementale, d'inclusion sociale, de croissance économique et de coopération internationale.

Pour aller plus loin

Les résultats détaillés de l'édition 2024 du classement *University Impact Rankings* sont accessibles en ligne : <https://www.timeshighereducation.com/impactrankings>

Ainsi, tous ODD confondus, l'Institut Agro se distingue en 2024, se révélant être le mieux classé des 36 établissements français ayant pris part au classement (21^e rang mondial).



Photos : © Guillaume Héraud



25 JANVIER

JANVIER - JUIN

MARS

Travaux des commissions 2024

Les présidents, vice-présidents et membres des comités de pilotage des *commissions Asie-Indopacifique, Europe, Recherche et formation doctorale* et *DD&RS et transitions* ainsi que les équipes de Campus France ont organisé et conduit deux séries d'ateliers parallèles.

Les échanges nourris ont été l'occasion, pour les représentants des établissements membres du Forum de :

- ♦ Identifier les quatre pays de la zone Asie-Indopacifique avec lesquels il serait prioritaire d'intensifier les partenariats ;
- ♦ Contribuer à l'élaboration d'un cahier des charges pour une enquête destinée aux étudiants européens, visant à mieux comprendre leur perception et leur connaissance de l'ESR français et les raisons pour lesquelles ils s'y tournent trop peu dans le cadre de leurs mobilités ;

- ♦ Réfléchir aux meilleures stratégies pour valoriser le DD&RS dans l'offre de l'ESR et dans la coopération internationale, dans le but d'élaborer un catalogue dédié ;
- ♦ Valider le modèle type **de convention de cotutelle de thèse** élaboré par les membres de la commission recherche, ainsi que la check-list qui l'accompagne ;
- ♦ Répertorier les sujets clés à prendre en compte pour la préparation d'un futur séminaire des relations internationales organisé par Campus France ;
- ♦ Échanger au sujet de la démultiplication des labels et de leur efficacité en matière d'attractivité à l'international.

Enfin, l'assemblée d'été a également permis aux équipes de Campus France de présenter la programmation du second semestre 2024 telle que prévue par Campus France.

Octobre

Bureau du Forum #2

- ♦ Retour réflexif sur les activités menées au sein du Forum en 2024 ;
- ♦ Étude de quatorze demandes d'adhésion, dont trois dossiers ont reçu un avis favorable à une adhésion du Forum.

Novembre

Réunions des commissions du Forum

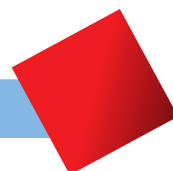
La réunion s'est tenue sous forme de visio-conférence

Les commissions et comité se sont réunis en transversale et en prévision de la prochaine assemblée générale du Forum Campus France. Ce moment d'échanges a permis d'effectuer un retour réflexif sur l'année écoulée, de préparer le bilan à présenter lors de la prochaine AG et de définir les actions à mener en 2025.

9 & 10 JUILLET

OCTOBRE

NOVEMBRE



Les invités du Forum

En 2024, le Forum Campus France a eu le plaisir d'accueillir, lors de son assemblée générale et de son assemblée d'été, des invités de marque. Grâce à leur expertise et leur perspective internationale, les interventions des représentants des partenaires de Campus France ont enrichi les échanges au sein du Forum en contribuant à une réflexion de qualité sur l'internationalisation de notre ESR.



Représentée par Raul Ranne lors de l'assemblée générale de janvier

Academic Cooperation Association (ACA) est une association d'organisations nationales qui œuvrent à la promotion et au financement de l'internationalisation de l'enseignement supérieur.



ACA est un *think tank* qui travaille sur les questions d'internationalisation et d'innovation dans l'enseignement supérieur. C'est aussi une plateforme d'apprentissage mutuel, d'échange de bonnes pratiques, de projets et d'activités conjoints et de défense des intérêts de ses membres auprès des institutions européennes et des gouvernements nationaux.

L'association est un partenaire de Campus France dans plusieurs projets Européens comme *Study in Europe* (<https://education.ec.europa.eu/study-in-europe>).

Pour en savoir plus sur Raul Ranne :
<https://aca-secretariat.be/raul-ranne-biographical-notes/>
Site web : <https://aca-secretariat.be/>



**Représenté par Véronique Réfalo,
Directrice du département d'études
qualitatives et Sarah Chamboredon,
Chargée d'études sénior lors de
l'assemblée générale de janvier**

IPSOS est une entreprise de sondages française de renommée internationale. Fondée en 1975, c'est en 2024 la première société mondiale d'études de marché. C'est donc tout naturellement que Campus France s'est rapproché d'IPSOS afin de réaliser ensemble, une étude qualitative ayant pour objet de poser les bases de la prochaine campagne de communication qui sera lancée en 2025 par l'Agence.



© Caroline Bleux

Le terrain a eu lieu en octobre, novembre 2023 et le choix des pays (États-Unis, Chine, Côte d'Ivoire, Inde, Mexique et Royaume-Uni) avait été opéré en concertation avec les équipes de Campus France.

Les résultats préliminaires, présentés en avant-première lors de l'assemblée générale du Forum ont été envoyés aux membres du Forum Campus France.

Site web : www.ipsos.com/fr-fr



**Représenté par Hannah Peacock,
Head of SDG rankings et Louise
LEE, Principal Consultant**

THE Consultancy, le Time Higher Education (THE) est un journal britannique paraissant mensuellement, mondialement connu depuis près de 20 ans pour son palmarès annuel des universités, le *Times Higher Education World University Rankings*. Les classements Impact du (THE) sont les premiers et les seuls classements mondiaux qui évaluent les établissements d'enseignement supérieur (EES) par rapport aux objectifs de développement durable (ODD) des Nations unies.

L'édition 2024 est la plus importante à ce jour, avec plus de 2 000 institutions participantes dans le monde. Ces classements, qui comprennent des sous classements spécifiques pour chacun des 17 ODD, sont l'occasion de mettre en lumière le travail important que les EES accomplissent pour la société, à tous les niveaux. La session proposée lors de l'assemblée d'été de Poitiers avait pour but de révéler comment ces classements offrent :

- ♦ un aperçu de la recherche, de la gestion, de la sensibilisation et de l'enseignement vis-à-vis des ODD ;
- ♦ des démonstrations d'engagement en faveur du développement durable ;
- ♦ des données et des informations sur les performances des universités françaises par rapport au reste de l'Europe.

Site web :
www.timeshighereducation.com/world-university-rankings



© Guillaume Héraud

Commissions 2024 : des avancées notables

En 2024, le Forum Campus France a reconduit les commissions et comité 2023 afin de poursuivre les travaux entrepris. Tous sont chargés d'émettre des recommandations à l'attention du Conseil d'administration de Campus France.



Commission

ASIE – INDOPACIFIQUE*Quelle stratégie bâtir collectivement pour une équipe France de l'ESR ?***Bilan 2024**

Les membres de la commission se sont donnés pour objectif de contribuer à l'élaboration d'une stratégie commune, globale et intégrée pour la région Asie-Indopacifique, en impliquant l'ensemble des parties prenantes (établissements d'enseignement supérieurs et tous les ministères – MESR, MEAE, Finances, Armées, Agriculture, Santé, etc.) autour d'une même feuille de route.

Afin d'y parvenir, ils ont identifié les obstacles à surmonter et les leviers à actionner pour améliorer l'attractivité de la France auprès des étudiants de la région.

Le bilan du travail mené par les membres de la commission peut être établi comme suit :

- ♦ **17 pays** ont été identifiés comme des priorités d'étude ;
- ♦ Un questionnaire a été rédigé et transmis aux ambassades de ces pays, en vue d'organiser un entretien avec l'ambassadeur, le conseiller culturel, le COCAC ou l'attaché de coopération scientifique. Au moment de l'assemblée d'été, **11 questionnaires** avaient été reçus et **10 entretiens** réalisés ;
- ♦ Les questions portaient sur la mobilité entrante et sortante, la recherche et les partenariats industriels possibles ;
- ♦ Il a également été prévu de réaliser 3 entretiens avec les ambassadeurs régionaux tels que l'Ambassadeur de France pour l'Indopacifique, l'Ambassadeur délégué à la coopération régionale dans la zone de l'océan Indien et le Directeur d'Asie et d'Océanie au MEAE ;
- ♦ À l'issue de l'assemblée d'été une **première liste de 4 pays** a été établie, avec lesquels davantage de partenariats devraient prioritairement être entrepris.

Et après ?

Pour la suite, les membres de la commission prévoient de poursuivre leurs travaux en 2025 et de finaliser la série d'entretiens entamés, afin de pouvoir réaliser une restitution globale et en extraire une note détaillée.

Les membres de la commission envisagent également de réaliser une restitution de leurs travaux auprès de tous les ministères impliqués sur la zone Asie-Indopacifique dans le but de développer une feuille de route commune et convergente vers un objectif partagé.

Enfin, le président de la commission souhaite, au titre des travaux à mener en 2025, que celle-ci se focalise sur un nombre restreint de recommandations à adresser à l'attention des tutelles de Campus France, en s'appuyant sur le résultat de l'enquête menée.



Photos : © Guillaume Héraud

Commission

EUROPE*Étudiants européens en mobilité internationale :
qui sont-ils ? Faut-il en attirer plus ? Et comment ?***Bilan 2024**

Le sentiment exprimé par de nombreux établissements d'enseignement supérieur et de recherche met en lumière la difficulté d'attirer les étudiants européens notamment sur des mobilités diplômantes. Comment expliquer le désintérêt de ces étudiants pour notre ESR et comment y remédier ?

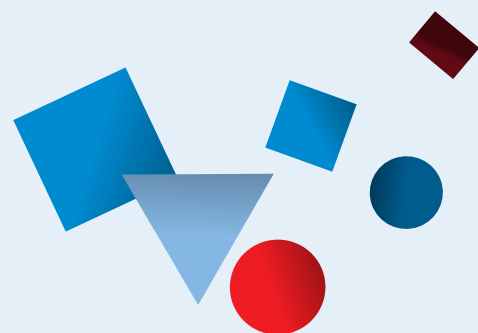
Les travaux menés cette année par la commission Europe ont eu pour objet de lister les travaux à entreprendre afin de répondre à cette problématique.

En conséquence, les membres de la commission se sont accordés sur la nécessité d'agir par étapes, la première étant de faire le point sur l'existant en recensant les études et recherches menées sur le déficit d'attractivité de l'ESR français vis-à-vis des étudiants européens. C'est dans cette démarche que Yamina Bettahar a été invitée à intervenir lors de l'assemblée d'été pour apporter un éclairage historique à la mobilité vers l'Europe et la France en particulier.

Par la suite, l'animation d'un atelier dédié lors de l'assemblée d'été de Poitiers a donné aux participants l'opportunité de contribuer à l'élaboration d'un cahier des charges en vue de mener une enquête auprès des étudiants européens, afin de mieux comprendre ce que notre ESR représente pour eux.

Les travaux ainsi réalisés ont permis de définir plusieurs cibles d'enquête :

- i. Les étudiants européens actuellement en France ou en mobilité vers la France :**
l'objectif est de mieux comprendre les raisons pour lesquelles ils ont choisi la France plutôt qu'une autre destination ;
- ii. Les prescripteurs :** qui sont-ils ? Les DRI des établissements partenaires, les DRI des établissements français, mais aussi tout un ensemble d'acteurs tels que les Instituts Français, les SCAC, le DAAD, Nuffic, les universités franco-X, etc.
L'enquête visera à recueillir leur perception du manque d'attractivité de l'ESR français vis-à-vis des étudiants européens : quels sont les facteurs de ce non-choix de la France ? Quels leviers actionner pour favoriser le choix de l'ESR français ? ;
- iii. Les étudiants européens n'ayant pas choisi la France comme destination d'étude,**
certainement le groupe cible le plus difficile à identifier, mais dont l'avis est peut-être le plus pertinent aux fins de l'enquête. En ce sens, le réseau diplomatique et les Espaces Campus France notamment pourraient être mis à contribution.





Photos : © Guillaume Héraud

Dans le cadre de cette enquête, les établissements membres du Forum seront mis à contribution : ils seront invités à interroger leurs partenaires européens et/ou les étudiants déjà en mobilité dans leur établissement.

Les membres de la commission soulignent également la nécessité de se tourner vers **les alliances d'université européennes** qui, de par leur nature, pourraient partager des données et informations importantes et de qualité.

Et après ?

La prochaine étape consistera probablement en la réalisation d'une enquête comportant une phase quantitative, ainsi qu'une phase qualitative, appuyée par des entretiens avec des étudiants européens ayant choisi la France ou non dans le cadre d'une mobilité internationale, que celle-ci soit diplômante ou non. La poursuite des travaux de la commission pourrait être orientée en fonction des résultats de cette enquête qui pourrait être réalisée à l'horizon de l'assemblée d'été 2025.

Commission

RECHERCHE ET FORMATION DOCTORALE

Attractivité du doctorat : vers un modèle de cotutelle de thèse commun et quels autres leviers ?



Bilan 2024

La commission recherche s'est largement focalisée sur la question de la formation doctorale, identifiant la convention de cotutelle internationale de thèse comme un levier majeur pour renforcer l'attractivité de la recherche française à l'international. En effet, en plus d'apporter de la valeur au doctorant, la cotutelle de thèse favorise les partenariats entre établissements et accroît la visibilité de la coopération internationale.

Cependant, la complexité de ce processus parfois décourageante aussi bien pour le doctorant que pour l'établissement, constitue un frein majeur : la méconnaissance du dispositif, les difficultés administratives, culturelles et financières et la diversité des partenaires impliqués sont autant d'obstacles identifiés par les membres de la commission.

C'est la raison pour laquelle la commission s'est engagée dans une réflexion visant à simplifier les démarches liées à l'organisation d'une cotutelle de thèse. Pour se faire, elle a entrepris les actions suivantes :

- ♦ Identifier les freins existants ;
- ♦ Collecter des exemples de bonnes pratiques ;
- ♦ Formuler des propositions et recommandations ;
- ♦ Formaliser les résultats sous forme de livrable.

S'appuyant sur une méthodologie de travail incluant des échanges réguliers au sein de la commission et avec des experts, l'organisation d'ateliers spécifiques lors des assemblées d'été de 2023 et 2024 et le partage des prémices des livrables lors du séminaire Campus France – Écoles doctorales (2023), la commission a élaboré un **modèle type de convention de cotutelle**, le plus exhaustif possible. Ce modèle a été détaillé lors de l'assemblée d'été, afin de recueillir leurs remarques et suggestions concernant ce prototype.

En parallèle, un **guide de la cotutelle** a été rédigé, comprenant des points à aborder avec les partenaires, des liens vers les textes de référence et des bonnes pratiques identifiées pour différents aspects de la cotutelle.

Une **check-list** a été également créée, répertoriant les éléments essentiels à prendre en compte lors de la rédaction d'une convention.

Il est important de préciser que cette démarche n'a pas de caractère prescriptif et que le modèle produit a vocation à aider les établissements qui rencontrent fréquemment des difficultés dans l'établissement d'une convention de cotutelle de thèse.



Et après ?

Au moment de la parution du présent rapport d'activité, des actions sont menées auprès des tutelles de Campus France, afin que ces documents soient validés et portés par le ministère en charge de l'ESR ainsi que par les postes diplomatiques. L'objectif est d'inciter positivement les établissements et organismes de recherche à s'approprier ce modèle type de convention de cotutelle et à en faire usage.

Par ailleurs les travaux de la commission pourraient se poursuivre selon plusieurs axes :

- i. Faciliter la mise en œuvre du modèle type de cotutelle de thèse et des documents associés ;**
- ii. Renforcer la visibilité des parcours doctoraux ;**
- iii. Explorer la question du doctorat européen** et d'une labellisation européenne du doctorat, en analysant les enjeux de sa valorisation ainsi que les modalités de sa mise en œuvre. Dans ce cadre, la question de la mobilité physique et virtuelle des doctorants pourrait également être étudiée.



Photos : © Guillaume Héraud

Comité transversal

DDRS ET TRANSITIONS

*Valorisation du DD&RS dans l'offre de l'ESR et dans la coopération :
contribuer à l'élaboration d'un catalogue dédié*

Bilan 2024

Les membres du comité DD&RS et transitions ont convenu de la nécessité d'élaborer un catalogue de l'offre de formation et valorisant des actions des établissements d'enseignement supérieur en matière de développement durable et de réduction de l'impact environnemental des mobilités. Ce catalogue servirait également à la promotion de ces actions auprès des étudiants internationaux afin de renforcer l'attractivité internationale de l'ESR français.

Dans cette perspective, il a été proposé aux membres du Forum Campus France, à l'occasion de l'assemblée d'été, de prendre part à un atelier structuré autour de trois questions :

1. En quoi les formations visent-elles la transformation des pratiques ? Il ne s'agit pas simplement de cataloguer des formations qui traitent du développement durable ou de la responsabilité sociétale ;
2. Quels sont les impacts de ces formations, comment les identifier et les mesurer ?
3. Comment intégrer l'avis des étudiants internationaux dans cette réflexion ?

Les débats ont adressé l'enjeu de transformation des enseignements et des méthodes pédagogiques, de façon à mieux répondre aux attentes des étudiants. L'importance de prendre en compte leur expérience a également été évoquée, notamment en lien avec la distinction entre mobilités intra-européennes (bénéficiant de nombreux dispositifs d'accompagnement) et mobilités longues impliquant de longs trajets et une transformation d'un autre ordre.

S'agissant des impacts liés aux formations, plusieurs points ont été abordés :

- ♦ Identifier et mesurer les différentes typologies d'impacts : les établissements doivent se doter d'outils leur permettant d'évaluer les effets de leur action sur le développement durable ;
- ♦ Limiter les impacts « négatifs » notamment en lien avec l'objectif neutralité carbone à l'horizon 2050 ;
- ♦ Valoriser les impacts « positifs » bien que leur mesure soit plus complexe :
 - À différentes échelles territoriales ;
 - Sur le plan sociétal, surtout dans les pays d'origine des étudiants internationaux (nécessité de mobiliser le réseau des Alumni) ;
 - Au niveau individuel notamment par l'acquisition de compétences et de connaissances et appliquées dans les parcours professionnels ;
- ♦ Prendre en compte la perception des étudiants, en réfléchissant aux moyens d'intégrer leurs retours dans l'amélioration des dispositifs de formation et de mobilité.

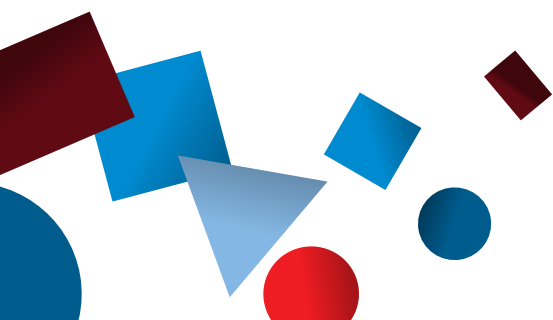
Et après ?

Les membres du comité DD&RS suggèrent de poursuivre les actions et réflexions suivantes :

- ♦ **Élaboration d'un catalogue spécifique** ; un format électronique, à l'image du catalogue PTiE permettrait une mise à jour régulière et collaborative de la part des membres du Forum ;
- ♦ **Explorer, au-delà des aspects écologiques du développement durable** : il s'agit de réfléchir aux enjeux sociétaux et économiques liés aux recrutements et à l'accueil des étudiants internationaux ;
- ♦ Réfléchir à une meilleure valorisation des valeurs d'inclusion, de diversité, de liberté académique, d'expression et d'équité de l'ESR français, comme un facteur de différenciation et d'attractivité vis-à-vis des étudiants internationaux ;
- ♦ Adoption d'une vision plus systémique de l'ESR : cela inclut de renforcer les liens avec les organismes de recherche et le monde des entreprises afin de créer des synergies bénéfiques ;
- ♦ Enfin, une autre piste pourrait consister en une intervention toujours plus transversale des membres du comité qui pourraient accompagner les autres commissions du Forum Campus France sur des sujets en lien avec le renforcement des capacités en matière d'éducation durable et inclusive.



Photos : © Guillaume Héraud



Bureau du Forum Campus France et Commissions 2024

Composition



Bureau

Présidente :

Emmanuelle Garnier, *Présidente de l'Université Toulouse Jean Jaurès; Présidente de la Commission des Relations européennes et internationales de France Universités*

Vice-Présidents :

Léon Laulusa, *Directeur général, ESCP Business School; Président de la Commission des relations internationales de la CGE*

Jean-Michel Nicolle, *Conseiller aux affaires internationales auprès du Président de la CDEFI*

Secrétariat général :

Noureddine Manamanni, *Directeur des relations extérieures et institutionnelles de Campus France; Secrétaire général du Forum Campus France*

Élodie Rudant, *Chargée du Forum Campus France*

♦ Audrey Stewart, *Directrice du développement international et européen, Arts et Métiers*

♦ Anne-Françoise Zattara, *Vice-présidente relations internationales, Université de la Réunion*

Référents Campus France :

Mathilde Mallet, *Responsable | Service Asie*

Ivan Rakocovic, *Responsable adjoint | Service Asie*

Commission Europe



Président :

Alexis Michel, *Directeur, ENIB; Président de la commission International et développement de la CDEFI*

Vice-Présidents :

Lamri Adoui, *Président, Université de Caen Normandie*

Éric Darras, *Directeur, Sciences Po Toulouse*

Membres du comité de pilotage :

♦ Mathilde Begrand, *Responsable du pôle promotion de l'enseignement supérieur, Agence ERASMUS+ Éducation et Formation*

♦ Marie-Christine Bert, *Directrice, relations internationales, ENPC*

♦ Carle Bonafous-Murat, *Senior liaison Officer, Bureau de Bruxelles, France Universités*

♦ Marie-Pierre Favre, *Directrice du développement International, Groupe INSA*

♦ Maëlle Flot, *Directrice des relations internationales, Université de Rennes; Vice-Présidente du RISUP*

♦ Jim Walker, *Vice-président, chargé des relations internationales de l'Université Lumière Lyon 2*

Commission Asie – Indopacifique



Président :

Léon Laulusa, *Directeur général, ESCP Business School; Président de la Commission des relations internationales de la CGE*

Vice-Président :

Jean-François Huchet, *Président, INALCO*

Membres du comité de pilotage :

♦ Mathilde Boisserin, *Conseillère régionale Asie-Pacifique, Institut Pasteur*

♦ Hugues Boiteau, *Chargé de mission (Asie, Océanie, Russie), INSERM*

♦ Christopher Cripps, *Vice-président Europe et international, Institut Polytechnique de Paris*

Référents Campus France :

Bastien Palermo, *Responsable adjoint | Service Europe*

Andréa Gaggero, *Chef de projets | Service Projets Européens*

Commission recherche et formation doctorale**Président :**

Lionel Larré, *Président sortant, Université Bordeaux Montaigne*

Vice-Présidente :

Monica Sala, *Directrice de l'Enseignement, Institut Pasteur*

Membres du comité de pilotage :

- ◆ Thomas Bausardo, *Chargé de mission recherche, CGE*
- ◆ Florence Egloff, *Chargée de mission recherche, France Universités*
- ◆ Christine Fernandez, *Réseau des VP-RI – Vice-présidente relations internationales, Université de Poitiers*
- ◆ Andreas Kaiser, *Directeur de la recherche, Junia; Conseiller recherche auprès du Président de la CDEFI*
- ◆ Sylvie Pommier, *Présidente, Réseau National des Collèges Doctoraux (RNCD)*
- ◆ Olivier Steffen, *Responsable des relations internationales, INSERM*
- ◆ Gabriela Sonohat-Sinoquet, *Bureau des relations internationales, INRAE*

Référents Campus France :

Sylvie Brulatout-Conway, *Directrice adjointe des relations Extérieures et Institutionnelles*

François Pradal, *Responsable | Service Recherche : Programmes et Promotion*

Comité transversal développement durable et transitions**Président :**

Mathias Bernard, *Président, Université Clermont Auvergne; Président de la commission transition écologique et sociétale de France Universités*

Membres du comité de pilotage :

- ◆ Christophe Cypcura, *Directeur adjoint, Département Mobilisation de la recherche et de l'innovation pour le développement, IRD*
- ◆ Nathalie Denoyes, *Directrice des ressources techniques et de l'environnement, Institut Pasteur*
- ◆ Nathalie Fick, *Directrice des relations internationales, Université de Lorraine*
- ◆ Céline Leroy, *Chargée de mission transition écologique et sociétale, France Universités*
- ◆ Gérald Majou de La Débutterie, *Référent développement durable, CGE*
- ◆ Pierre Marie, *Directeur adjoint des relations internationales, INRAE*
- ◆ Nil Toulouse, *Vice-présidente statutaire dédiée aux relations internationales et à l'Europe, Université de Lille*

Représentants des autres commissions du Forum :

Commission Asie-Indopacifique : -

Commission Europe : Marie-Pierre Favre, *Directrice du Développement International, Groupe INSA*

Commission Recherche : Gabriela Sonohat-Sinoquet, *Bureau des relations internationales, INRAE*

Référent Campus France :

Élodie Rudant, *Chargée du Forum Campus France*



**CAMPUS
FRANCE**

28 rue de la Grange aux Belles
75010 Paris, France
Tél. : +33 1 40 40 58 58

campusfrance.org



Accédez au site web
en flashant ce code

SUIVEZ-NOUS SUR...

